



# Lietuvos gyventojų užimtumo ir aktyvumo teritoriniai skirtumai, šių rodiklių ryšys su nedarbu

Arūnas Pocius<sup>1</sup>, Laima Okunevičiūtė-Neveauskienė<sup>2</sup>

<sup>1</sup> Lietuvos socialinių mokslų centras, A. Goštauto g. 9, 01108 Vilnius, Arunas.Pocius@dsti.lt

<sup>2</sup> Lietuvos socialinių mokslų centras, A. Goštauto g. 9, 01108 Vilnius; Vilniaus Gedimino technikos universitetas, Saulėtekio al. 11, 10223 Vilnius, Laima.Okuneviciute@dsti.lt

**Anotacija.** Remiantis vidutiniais metiniais statistiniais duomenimis, šiame straipsnyje vertinami gyventojų aktyvumo ir užimtumo teritoriniai skirtumai Lietuvoje. Be įprastinių statistinių rodiklių, analizėje naudojamas užimtumo lygio komponentų rodiklis pagal šalies regionus. Siekiant išsiaiškinti teritorinių užimtumo skirtumų raidos dėsningumus, buvo išskirtos skirtingos šalies apskričių (regionų) grupės. Prioritetas analizėje teikiamas skirtingų laikotarpių rodiklių dinamikos pokyčiams, kurie atspindi situacijos darbo rinkos raidos cikliškumo specifiką šalies regionuose. Gyventojų aktyvumo pokyčiai straipsnyje detaliau nagrinėjami atsižvelgiant į darbo išteklių stoką šalies regionuose. Atliekant nedarbo analizę, daugiau dėmesio skiriama probleminiams šalies regionams. Tačiau reikia atsižvelgti į tai, kad, vertinant nedarbo skirtumus pagal apskritis, naudojami skirtingi duomenų šaltiniai, kurie grindžiami skirtingomis skaičiavimų metodikomis.

**Esminiai žodžiai:** užimtumas, aktyvumas, nedarbas, teritoriniai skirtumai, aukščiausio nedarbo teritorijos.

## Įvadas

**Mokslinė problema.** Viena iš pagrindinių tiek užsienio šalyse, tiek Lietuvoje atliekamų regionų tyrimų problemų – žymūs jų raidos skirtumai. Mokslinės literatūros analizė rodo, kad daugumoje šaltinių regionų netolygumai yra aiškinami remiantis žmoniškųjų išteklių skirtumais, nevienoda infrastruktūra, mokslinio, techninio išsivystymo skirtumais (Sinkienė ir Grumadaitė, 2014; Prokazina, Alekseenok ir Kaira, 2020;

Okunevičiūtė-Neveauskienė ir Rakauskienė, 2018; Remeikienė, Rozsa, Gasparėnienė, Chadyšas ir Ginevičius, 2019). Atitinkamai skirtingi ir regioninio netolygumo vertinimo aspektai (pvz., pagal įsidarbinimo galimybes, pajamas, technologijų plėtrą ir kt.) (Gedminaitė-Raudonė, 2014; Ginevičius, 2019; Skučienė, 2019; Ginevičius, Gedvilaitė ir Stasiukynas, 2018; Costantini ir Seccareccia, 2020).

Analizuojant netolygų regionų vystymąsi, neabejotinai galima teigti, kad regionų raidos netolygumas priklauso nuo daugelio veiksnių, kurie skirtingai veikia tiek regiono augimo apimtis, tiek jo vystymosi tempus. Atlikti tyrimai rodo, kad probleminių (depre-sinių) regionų darbo jėgos kokybė neatitinka ūkio poreikių dėl ilgalaikio nedarbo padarinių: žemos darbo jėgos kvalifikacijos ir kitų socialinių psichologinių problemų (Čiegis, Šimanskienė ir Ramanauskienė, 2010; Okunevičiūtė-Neveauskienė ir Rakauskienė, 2015; Gedvilaitė, 2019). Tai pagrindinės darbo išteklius apibūdinančios charakteristikos, lemiančios šių regionų nepatrauklumą investicijoms. Akcentuojama, kad nedarbas – esminis probleminių regionų bruožas – makrolygio problema, kurios ekonominės pasekmės – ne tik nesukurtos ekonominės gėrybės, bet ir skurdas, kitos socialinės problemos bei stojantis ekonomikos apyvartos plėtros galimybių ratas (Simona-Moussa ir Ravazzini, 2019; Remeikienė, Gasparėnienė, Ginevičius ir Patak, 2019; Gonenc, Piselli ir Sun, 2020; Costantini ir Seccareccia, 2020). Mokslinėje literatūroje pažymima, kad nuo regiono ekonominės padėties priklauso, kokia bus situacija darbo rinkoje konkrečiame regione (Altmann, Falk, Grunewald ir Huffman, 2014; Kühn, Milasi ir Yoon, 2018; Gedvilaitė, 2019; Geyer, Haan, Hammerschmid ir Peters, 2020). Kitaip tariant, ekonominės raidos netolygumai žymiu mastu lemia situacijos darbo rinkoje skirtumus.

Lietuvoje ypač trūksta mokslinių tyrimų, kuriuose vertinami teritoriniai situacijos darbo rinkoje skirtumai gyventojų aktyvumo požiūriu. Padėties pokyčiai turėtų būti nagrinėjami atsižvelgiant į darbo išteklių stoką. Reikėtų atkreipti dėmesį ir į tai, jog gyventojų aktyvumas, užimtumas ir nedarbas susiję pakankamai glaudžiai, nors kiekvienam iš šių rodiklių būdingi specifiniai dinamikos požymiai regionų lygmenyje.

**Tyrimo aktualumas (naujumas).** Per ilgą laikotarpį egzistuojantys dideli regioniniai situacijos darbo rinkos skirtumai anaipol nerodo atskirų teritorijų indėlio į bendruosius situacijos pokyčius šalies mastu. Pastarieji buvo įvertinti remiantis užimtumo lygio komponentų rodikliu pagal šalies regionus. Autoriai atkreipia dėmesį į tai, jog dėl demografinio veiksnio poveikio absoliutinių ir santykinų užimtumo rodiklių tendencijos labai skiriasi (ypač regionų lygmenyje). Svarbus tyrimo naujumo aspektas – stebimų tendencijų ir skirtumų vertinimas darbo išteklių trūkumo požiūriu.

*Straipsnio tikslas* – įvertinti užimtumo ir aktyvumo teritorinių skirtumų raidą mūsų šalies regionuose.

*Uždaviniai:*

1. Atlikti gyventojų aktyvumo ir užimtumo regioninių skirtumų analizę.
2. Įvertinti atskirų šalies teritorijų ir jų grupių indėlį į situaciją šalies darbo rinkoje, remiantis užimtumo lygio komponentų teritorinių pasiskirstymų raidos netolygumais.

3. Atsižvelgiant į darbo išteklių trūkumo problemą, išskirti regioninius šalies darbo rinkos raidos skirtumus ir pokyčių netolygumus.
4. Nustatyti miesto ir kaimo gyventojų situacijos darbo rinkoje skirtumus.
5. Remiantis padėties darbo rinkoje skirtumais, išskirti aukščiausio nedarbo šalies regionus.

## 1. Gyventojų užimtumo struktūros teritoriniai pokyčiai

Siekiant giliau įvertinti užimtumo situacijos apskrityse struktūrinius pokyčius, buvo įsivestas užimtųjų apskrityse santykio su visais 15–64 amžiaus gyventojais rodiklis. Jis išreiškia užimtumo komponentus regionuose bei atspindi kiekvienos apskrities indėlį į bendrą užimtumo lygio rodiklį šalies mastu. Naudojant šį rodiklį, atsiranda galimybė detaliau įvertinti užimtumo struktūrinius pokyčius bei palyginti situaciją tarp šalies apskričių ir skirtingose regionų grupėse (1 lentelė).

1 lentelė

*Užimtumo lygio komponentų struktūra pagal apskritis (proc.) ir bendrieji darbo išteklių rodikliai šalyje (tūkst.)*

Apskritis	1998	1999	2000	2001	2002	2003	2004	2005	2006	2007	2008
<b>Iš viso šalyje</b>	<b>63,52</b>	<b>62,52</b>	<b>60,22</b>	<b>58,38</b>	<b>61,16</b>	<b>62,69</b>	<b>63,11</b>	<b>65,49</b>	<b>67,86</b>	<b>66,33</b>	<b>65,79</b>
Vilniaus	15,46	15,89	15,55	15,21	15,57	16,51	16,74	17,66	18,57	18,28	18,54
Kauno	12,78	12,69	11,78	11,81	12,49	12,72	13,18	12,83	13,74	13,42	13,07
Klaipėdos	7,42	7,2	6,92	6,69	6,94	6,7	6,77	7,37	7,55	7,32	7,22
<b>I regionų grupė</b>	<b>35,66</b>	<b>35,79</b>	<b>34,25</b>	<b>33,7</b>	<b>35</b>	<b>35,93</b>	<b>36,68</b>	<b>37,86</b>	<b>39,87</b>	<b>39,01</b>	<b>38,83</b>
Šiaulių	6,58	6,49	6,32	5,9	6,12	6,54	6,41	6,8	6,93	6,27	6,81
Panevėžio	5,3	5,16	5,28	5,14	5,2	5,2	5,23	5,21	5,13	5,19	5,38
Alytaus	3,34	2,87	2,9	2,88	2,93	2,93	2,96	3,22	3,21	3,17	3,26
<b>II regionų grupė</b>	<b>15,22</b>	<b>14,53</b>	<b>14,49</b>	<b>13,91</b>	<b>14,25</b>	<b>14,66</b>	<b>14,61</b>	<b>15,24</b>	<b>15,27</b>	<b>14,63</b>	<b>15,46</b>
Marijampolės	3,46	3,52	3,15	2,82	3,37	3,49	3,32	3,28	3,38	3,51	3,33
Telšių	3	3,08	3,03	2,76	3,09	3,19	3,16	3,28	3,41	3,37	2,96
Utenos	3,61	3,29	2,87	3,1	3,07	2,95	2,94	3,31	3,49	3,57	3,3
Tauragės	2,57	2,32	2,43	2,09	2,38	2,47	2,4	2,52	2,43	2,24	1,91
<b>III regionų grupė</b>	<b>12,64</b>	<b>12,22</b>	<b>11,49</b>	<b>10,77</b>	<b>11,91</b>	<b>12,1</b>	<b>11,82</b>	<b>12,4</b>	<b>12,71</b>	<b>12,69</b>	<b>11,51</b>
	<b>2009</b>	<b>2010</b>	<b>2011</b>	<b>2012</b>	<b>2013</b>	<b>2014</b>	<b>2015</b>	<b>2016</b>	<b>2017</b>	<b>2018</b>	<b>2019</b>
<b>Iš viso šalyje</b>	<b>61,15</b>	<b>58,66</b>	<b>61,06</b>	<b>63,27</b>	<b>64,86</b>	<b>66,93</b>	<b>68,5</b>	<b>71,04</b>	<b>72,23</b>	<b>74,89</b>	<b>75,78</b>
Vilniaus	17,24	17,25	18,22	18,87	19,33	19,75	20,38	21,75	22,9	24,09	24,33
Kauno	12,15	11,75	12,21	12,81	13,46	13,81	13,99	14,33	14,26	15,5	15,47
Klaipėdos	6,81	6,8	7,22	7,6	7,68	8,13	8,4	8,09	7,99	8,24	8,52

I lentelės tęsinys

<b>I regionų grupė</b>	<b>36,2</b>	<b>35,8</b>	<b>37,66</b>	<b>39,28</b>	<b>40,47</b>	<b>41,69</b>	<b>42,77</b>	<b>44,17</b>	<b>45,14</b>	<b>47,83</b>	<b>48,32</b>
Šiaulių	6,06	5,48	5,64	5,69	5,93	6,18	5,87	6,31	6,3	6,31	6,63
Panevėžio	4,74	4,27	4,5	4,72	4,64	4,87	5,02	5,34	5,19	4,92	4,96
Alytaus	3,1	2,93	2,98	3,09	3,01	2,88	3,14	3,44	3,52	3,46	3,54
<b>II regionų grupė</b>	<b>13,9</b>	<b>12,68</b>	<b>13,11</b>	<b>13,51</b>	<b>13,57</b>	<b>13,92</b>	<b>14,03</b>	<b>15,09</b>	<b>15,01</b>	<b>14,7</b>	<b>15,13</b>
Marijampolės	3,07	2,89	2,9	2,79	2,89	3,15	3,29	3,1	3,32	3,44	3,36
Telšių	2,73	2,6	2,6	2,77	2,91	3,16	3,25	3,28	3,5	3,6	3,65
Utenos	3,26	2,69	2,58	2,72	2,96	2,96	2,95	3	2,85	2,97	2,93
Tauragės	1,99	2	2,21	2,21	2,07	2,05	2,21	2,41	2,42	2,35	2,39
<b>III regionų grupė</b>	<b>11,05</b>	<b>10,17</b>	<b>10,29</b>	<b>10,49</b>	<b>10,82</b>	<b>11,32</b>	<b>11,69</b>	<b>11,78</b>	<b>12,08</b>	<b>12,36</b>	<b>12,33</b>

*Skaičiavimų šaltinis: autorių skaičiavimai, remiantis Statistikos departamento darbo jėgos tyrimų duomenimis.*

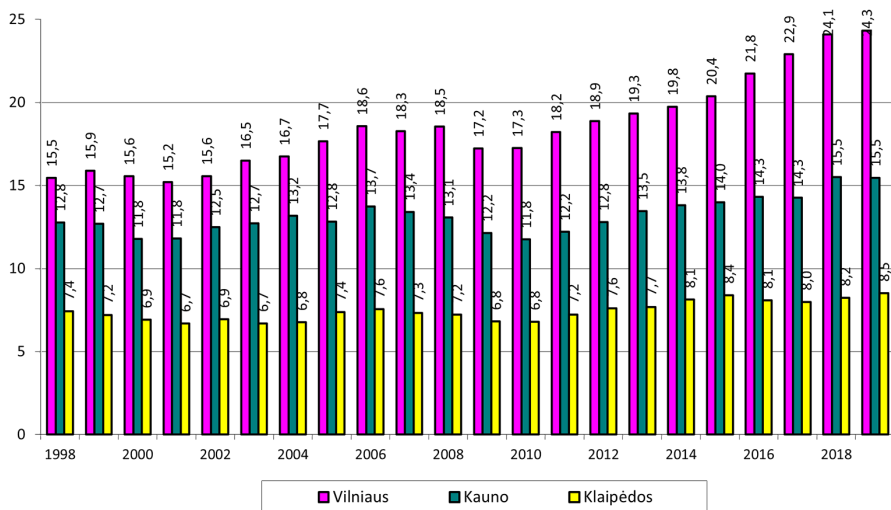
*\* Užimtumo lygis šalyje lygus užimtųjų apskrityse santykio su visais darbingo (15–64 metų) amžiaus gyventojais šalyje rodiklių (komponentų) sumai. Kitaip tariant, bendras užimtumo lygis šalyje lygus dalinių užimtumo komponentų pagal apskritis sumai.*

Analizuojant situaciją didžiausių šalies regionų grupėje matyti, kad skirtingų apskričių indėlis į šalies užimtumo dinamiką toli gražu nevienodas. Didžiausią įtaką bendram užimtumo augimui šalyje ilguoju laikotarpiu ir jo reikšmei turėjo užimtumo padidėjimas Vilniaus apskrityje. Gerokai mažesnę įtaką bendro užimtumo lygio dinamikai turėjo darbuotojų skaičiaus pasikeitimas Kauno ir Klaipėdos apskrityje. Užimtųjų skaičiaus apskrityse santykis su šalies darbingo amžiaus gyventojų skaičiumi stebimu laikotarpiu Kauno apskrityje padidėjo palyginti nedaug, o Klaipėdos apskrityje beveik nepakito (1 pav.).

Skaičiavimai rodo, kad per visą stebimą laikotarpį II (vidutinių) regionų grupės indėlis į šalies užimtumo raidą faktiškai nepasikeitė, nors laikotarpio viduje galimi gana žymūs nagrinėjamo rodiklio svyravimai. Užimtųjų skaičiaus apskrityse santykis su šalies darbingo amžiaus gyventojų skaičiumi šiame dešimtmetyje padidėjo palyginti nežymiai, o antroje šio laikotarpio pusėje stebimas augimas Panevėžio ir Alytaus apskrityse faktiškai sustojo (2 pav.).

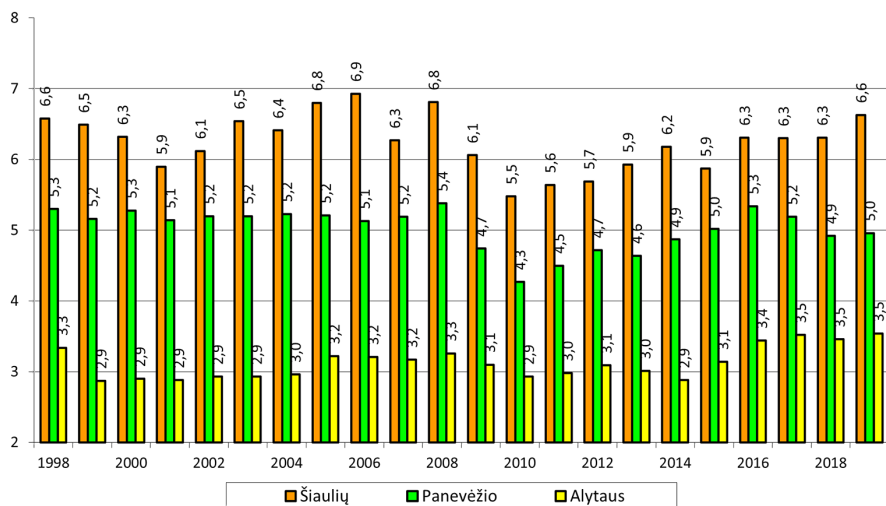
Itin žymūs užimtumo lygio komponentų struktūros dinamikos svyravimai stebimi mažiausių šalies regionų grupėje (3 pav.), nors dėl mažesnio darbo išteklių skaičiaus jų indėlis užimtumo rodikliams šalies mastu yra mažesnis nei kitų regionų grupėse. Tačiau, kita vertus, itin svarbu yra tai, kad siekiant šalies periferijoje sumažinti gyventojų skurdą, būtų išsaugota kuo daugiau darbo vietų.

Užimtųjų skaičiaus apskrityse santykis su šalies darbingo amžiaus gyventojų skaičiumi per visą stebimą laikotarpį padidėjo tik Telšių apskrityje, kituose mažiausiuose šalies regionuose jis siek tiek sumažėjo. Nepaisant to, laikotarpio viduje galimi pakankamai dideli cikliniai šio rodiklio svyravimai. Situacijos darbo rinkoje gerėjimo banga



1 pav. Užimtumo lygio (15–64 metų amžiaus gyventojų) komponentų struktūros dinamika 1998–2019 m. I regionų grupėje pagal apskritis (proc.)

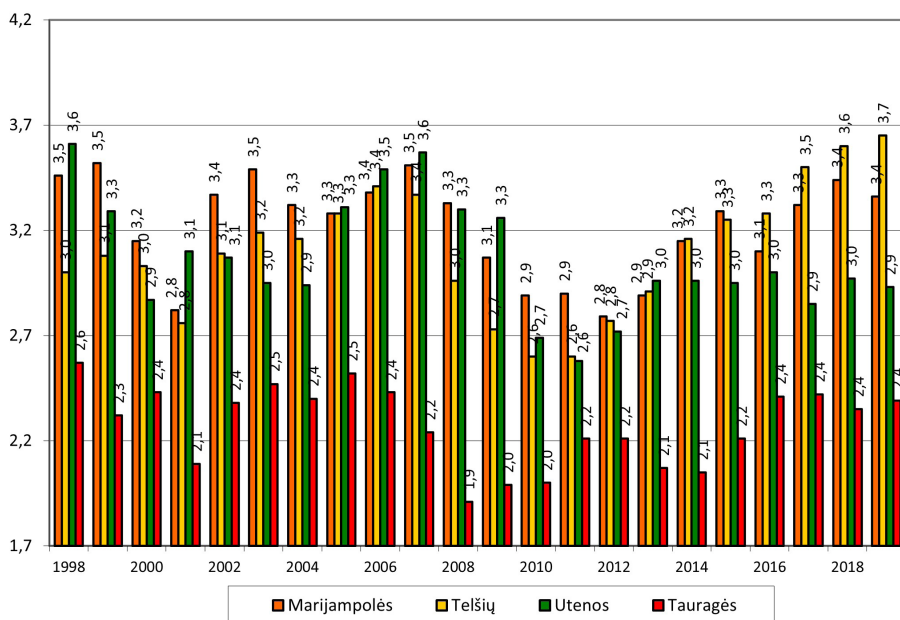
Skaičiavimų šaltinis: Statistikos departamento duomenys.



2 pav. Užimtumo lygio komponentų struktūros dinamika II regionų grupėje pagal apskritis (proc.)

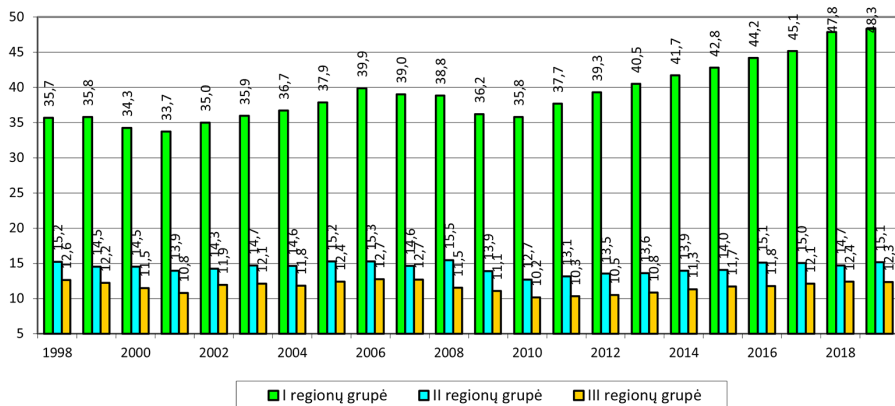
Skaičiavimų šaltinis: Statistikos departamento duomenys.

šiam dešimtmetyje šalies mastu buvo itin ryški, tačiau mažesniųjų regionų grupėje dėl pablogėjusios demografinės situacijos ir mažesnio stabilumo darbo rinkoje pozityvūs pokyčiai vyko su pertrūkiais, nes trumpais laikotarpiais buvo stebimi nagrinėjamo užimtumo rodiklio nuosmukis arba jo stabilizacija. Kita vertus, net vieno kurio nors darbo vietas kuriančio stambesnio investuotojo pasitraukimas arba pritraukimas į mažesnę apskritį gali sukelti žymesnių užimtumo svyravimų, kurie didesniuose šalies regionuose arba jų grupėse paprastai išsilygina. Negalima neigti ir tam tikros paklaidų įtakos mažesniųjų regionų rodikliams.



3 pav. Užimtumo lygio komponentų struktūros dinamika III regionų grupėje pagal apskritis (proc.)

Apibendrinti analizės rezultatai rodo, kad ilguoju laikotarpiu (1998–2019 m.) užimtumo augimą šalies mastu faktiškai užtikrino darbo vietų gausėjimas didžiųjų šalies miestų regionų grupėje (ypač šiai grupei priklausančioje Vilniaus apskrityje). O mažesniųjų ir vidutinių regionų indėlis į bendrą užimtumo dinamiką šalyje per visą nagrinėjamą laikotarpį buvo netgi šiek tiek neigiamas. Todėl šiose regionų grupėse buvo stebimas užimtųjų apskrityse ir darbingo amžiaus žmonių šalyje rodiklio santykio nežymus procentinių punktų sumažėjimas (4 pav.). Skaičiavimų rezultatai liudija apie žymią užimtumo diferenciaciją tarp didžiųjų šalies regionų ir mažesniųjų šalies regionų gyventojų grupių užimtumo. Tačiau trumpuoju laikotarpiu matomi pakankamai dideli užimtumo augimo proveržiai ir mažesniuose šalies regionuose.



4 pav. Užimtumo lygio komponentų struktūros dinamika regionų grupėse (proc.)

Svarbu pastebėti, kad užimtųjų skaičiaus apskrityse santykio su šalies darbingo amžiaus gyventojų skaičiumi dinamika neeliminuoja demografinio veiksnio poveikio. Todėl užimtumo komponentų struktūrą veikia ir demografinis veiksnys, kuris makrolygiu pasireiškia darbingo amžiaus gyventojų skaičiaus sumažėjimu šalies mastu. Nors situacijos darbo rinkoje gerėjimo laikotarpiais šalies mastu užimtumo lygis mažesniuose šalies regionuose dažniausiai augo, tačiau darbo vietų (užimtųjų) skaičiaus padidėjimas šiame dešimtmetyje nekompensuoja spartaus neigiamo darbingo amžiaus gyventojų skaičiaus sumažėjimo poveikio, todėl nagrinėjamo rodiklio reikšmės mažesniųjų regionų grupėse per visą stebimą laikotarpį faktiškai nepadidėjo (žr. 4 pav.).

## 2. Detalesnė užimtumo ir aktyvumo lygio rodiklių analizė šalies regionuose

### 2.1. Metodinės užimtumo ir gyventojų aktyvumo analizės nuostatos

Būtina pabrėžti, kad tiek gyventojų užimtumo, tiek aktyvumo augimas per ilgesnį laikotarpį turi tiesioginę įtaką tvariam gyventojų gerovės kilimui šalies regionuose. Kuo didesnė užimtųjų darbingo amžiaus žmonių dalis, tuo mažiau skurstančiųjų ir iš socialinių pašalpų bei įvairių kitų išmokų gyvenančių žmonių. Todėl itin svarbu tyrinėti šių rodiklių regionines kaitos tendencijas.

Toliau analizėje naudojami tradiciniai užimtumo ir aktyvumo lygio rodikliai. Pagal metodines analizės nuostatas išskiriami atskiri šių rodiklių palyginimo laikotarpiai, kurie atspindi jų svyravimų cikliškumą. Reikalinga pabrėžti, kad įprastinis Statistikos departamento pagal Eurostato metodologiją skaičiuojamas užimtumo lygis, skirtingai nei ankstesniame skyrelyje naudotas rodiklis pagal regionų grupes, faktiškai eliminuoja demografinio veiksnio poveikį, nes įvertina tikrąjį nagrinėjamo rodiklio

intensyvumą (mastą) pagal teritorijas, neatsižvelgiant į darbingo amžiaus gyventojų skaičiaus kitimą jose.

Vertinant regionų darbo išteklių užimtumo ir aktyvumo struktūros pasiskirstymo ypatumų bei dinamikos tendencijas šalies mastu, išskyrėme keturis darbo rinkos raidos laikotarpius, kurie atspindi stebimų pokyčių specifiką. Konkretūs analizei pasirinkti metai ir juos atitinkantys laikotarpiai suformuluoti atsižvelgiant į darbo rinkoje vykstančių procesų cikliškumą. Analizės eigoje išskirti du palankūs ir du nepalankūs darbo rinkos raidos laikotarpiai, kurie laiko atžvilgiu keitė vienas kitą. Būtina pažymėti, kad pirmąjį nepalankų darbo rinkos raidos laikotarpį (1998–2001 m.) pakeitė pirmasis palankus darbo rinkos raidos laikotarpis (2001–2007 m.). Jeigu 1998–2001 m. bendras užimtumo lygis šalyje sumažėjo nuo 62,3 iki 57,2 proc., pasiekdamas minimalią reikšmę per visą stebimą laikotarpį, tai 2001–2007 m. padidėjo iki 65 proc. Taigi 2007 m. buvo pasiekta maksimali užimtumo lygio reikšmė praeitame dešimtmetyje. Analogiškos krypties stebimos užimtumo tendencijos pasireiškė ir regionų mastu, todėl negalima išskirti atskiros šalies teritorijos kaip statistinės išskirties bendrame ilgesnio laikotarpio tendencijų fone (pvz., visuose regionuose 1998–2001 m. laikotarpiu užimtumas sumažėjo, o 2001–2009 m. padidėjo). Tai patvirtina autorių pasirinktos analizės schemos pagrįstumą vertinant stebimas tendencijas užimtumo rodiklio augimo bei mažėjimo laikotarpiais.

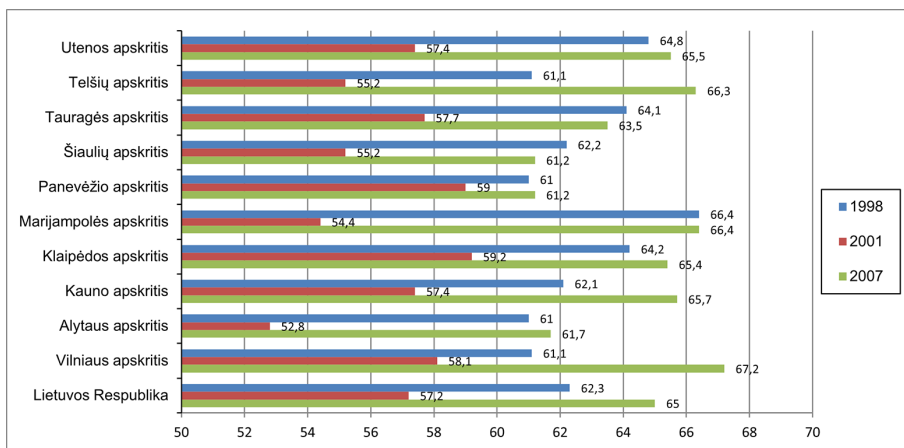
Detaliau reikėtų apibrėžti dabartinį palankų darbo rinkos laikotarpį (2010–2019 m.), kadangi jis labiausiai susijęs su šiuolaikinės darbo rinkos raidos tendencijomis Lietuvoje. Laikotarpio pradžia – 2010 m. Tai situacijos darbo rinkoje vertinimo orientyras, kai šalies gyventojų užimtumas buvo pasiekęs itin žemą krizinį lygį, tačiau nuo šio laikotarpio pradžios atsparos taško, situacija darbo rinkoje dėsningai gerėjo dėl ekonomikos pakilimo. Kadangi dabartinis užimtumo augimo pikas šalies regionuose nėra ryškiai išreikštas, palyginimui pateikiami kelių gretimų metų duomenys – 2018 ir 2019 metų. Kitaip tariant, atskiruose regionuose maksimali bendro užimtumo lygio reikšmė buvo pasiekta ne 2019 m., bet 2018 metais. Analogiška nuostata buvo taikoma ir atliekant bendro aktyvumo lygio analizę.

## ***2.2. Užimtumo ir aktyvumo rodiklių analizės rezultatai***

Iš pradžių aptarkime užimtumo lygio diferenciacijos pokyčius per 1998–2001 ir 2001–2007 m. laikotarpius. Dėl Rusijos krizės poveikio ir ekonomikos restruktūrizacijos įtakos 1998–2001 m. laikotarpiu užimtumo lygis buvo gerokai sumažėjęs visose šalies apskrityse (5 pav.). Tačiau ekonomikos augimas prieš pasaulinę ekonominę krizę gerokai pagerino šalies regionų gyventojų užimtumo padėtį. Tuo pačiu šio laikotarpio antroje pusėje sumažėjo ir išorinė gyventojų emigracija iš šalies regionų. Visose apskrityse užimtumo lygis 2001–2007 m. išaugo. 2007 m. užimtumo lygis 6 apskrityse buvo didesnis už Lietuvos Respublikos vidurkį, likusiose 4 – mažesnis. Taigi, galima teigti, kad regionai apie šalies užimtumo vidurkį buvo išsibarstę daugiau ar mažiau



tolygiai. Mažiausias užimtumo lygis 2007 m. buvo Panevėžio ir Šiaulių apskrityse (61,2 proc.), didžiausias – Vilniaus apskrityje, kuri vertinant remiantis šiuo santykinio rodikliu dar iki ankstesnės ekonominės krizės tapo tikra darbo vietų kūrimo lydere šalies regionų mastu.



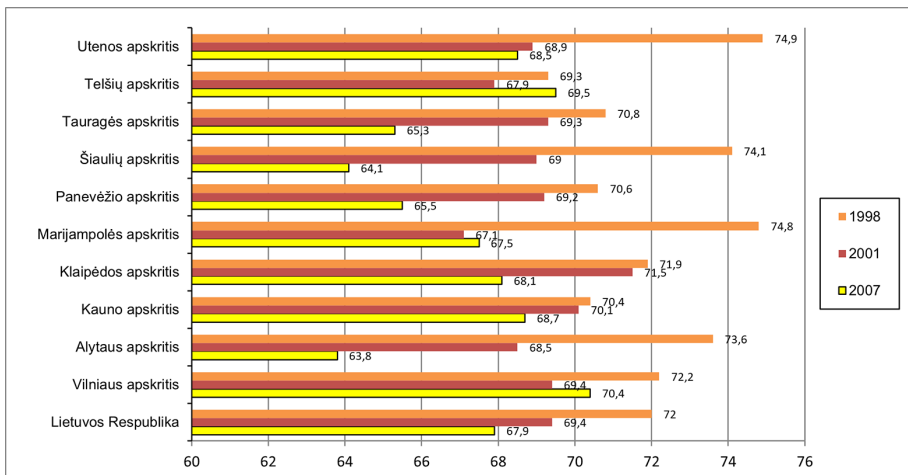
5 pav. Užimtumo lygio pasiskirstymas pagal apskritis 1998–2007 m. (proc.)\*

Šaltinis: sudaryta autorių, remiantis Statistikos departamento duomenimis.

\*Čia toliau diagramose pagal apskritis pateikiami 15–64 metų amžiaus gyventojų užimtumo ir aktyvumo rodikliai.

Vertinant šalies regionų darbo išteklių pasiskirstymo ypatumus, remtis tik užimtumo lygio rodikliu nepakanka, todėl analizėje buvo papildomai pasitelktas darbo jėgos aktyvumo rodiklis (6 pav.). Iki praėjusios ekonominės krizės gyventojų (darbo jėgos) aktyvumas praėjusiam dešimtmetyje Lietuvos mastu ir daugumoje jos regionų tendencingai mažėjo. Didžiausias aktyvumas nagrinėjamu laikotarpiu (iki 2007 m.) buvo 1998 metais. Didesnis už Lietuvos vidurkį aktyvumas 2007 m. buvo 4 apskrityse. Mažiausias aktyvumas buvo 2007 m. Alytaus apskrityje (63,8 proc.), didžiausias – Vilniaus apskrityje (70,4 proc.).

2001–2007 m. laikotarpiu gyventojų aktyvumas mažėjo ir užimtumo didėjimo sąlygomis. Tai liudija, kad šiuo laikotarpiu šalies regionuose vyravo darbo išteklių judėjimo kryptis iš nedarbo į ekonominį neaktyvumą. Kitaip tariant, didesnė dalis regionų bedarbių, užuot papildę užimtus darbo išteklius, perėjo į ekonomiškai neaktyvių gyventojų grupę. Taip potencialios užimtumo didinimo galimybės šalies regionuose buvo neišnaudos. Didžiausias aktyvumas 2007 m. buvo stebimas didžiosiose Vilniaus ir Kauno apskrityse, nors santykinai aukštas šis rodiklis buvo ir Telšių apskrityje.



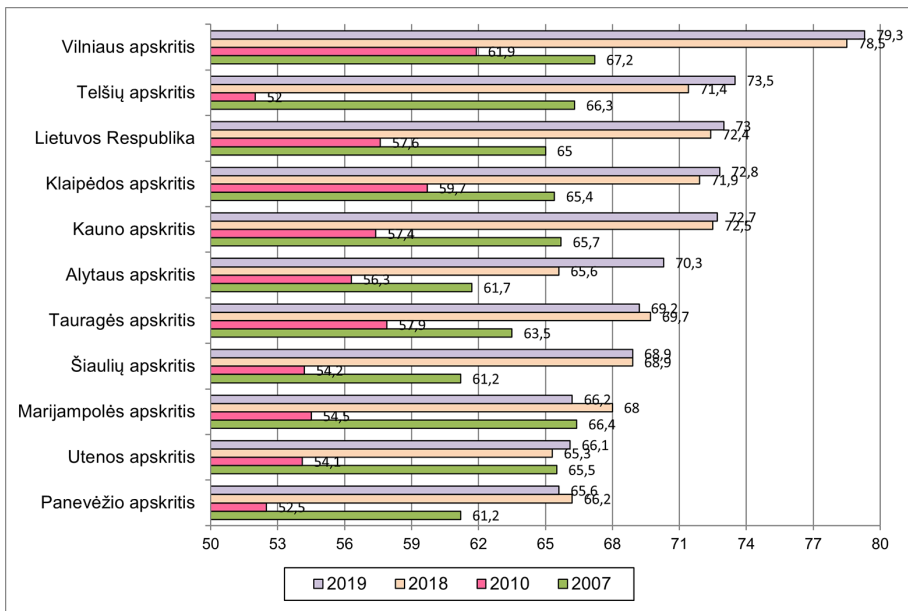
6 pav. Darbo jėgos aktyvumas pagal apskritis 1998–2007 m. (proc.)

Šaltinis: sudaryta autorių, remiantis Statistikos departamento duomenimis.

Skirtingai nei užimtumas, aktyvumas šalies mastu mažėjo per visą 1998–2007 m. laikotarpį. Tačiau aktyvumo lygio dinamikai šalies regionuose nebuvo būdingas raidos cikliškumas. Be to, kai kuriose apskrityse (Vilniaus, Marijampolės ir Telšių) aktyvumo lygis 2001–2007 m. išaugo, nors daugumoje jų sumažėjo. Tokiu būdu galima sakyti apie tam tikrą aktyvumo lygio tendencijų regionuose stebimais darbo rinkos raidos laikotarpiais nesutapimą.

Toliau pateikta užimtumo situacijos analizė apima antrąjį nepalankų darbo rinkos raidos laikotarpį (2007–2010 m.) ir antrąjį palankų darbo rinkos raidos laikotarpį (2010–2019 m.). Aptariant stebimus pokyčius per antrąjį nepalankų darbo rinkos raidos laikotarpį, galima teigti, kad per palyginti trumpą laiką (2007–2010 m.) užimtumo lygis gerokai sumažėjo visose šalies apskrityse, tačiau dabartinio ūkio augimo ciklo metu (2010–2019 m.) jis sparčiai išaugo pasiekdamas maksimalų lygį per visą stebimąjį laikotarpį.

Dabartiniu darbo rinkos raidos ciklo metu pasiektas didžiausias užimtumo lygis (2018–2019 m.) buvo gerokai aukštesnis nei prieš tai buvęs didžiausias ankstesnio augimo ciklo laikotarpio pabaigoje (2007 m.) (7 pav.). Išimtį sudarė tik Utenos ir Marijampolės apskritys, kur didžiausias ankstesnio užimtumo augimo ciklo lygis nedaug skyrėsi nuo dabartinio. Didžiausias užimtumo lygis 2019 m. buvo Vilniaus apskrityje (79,3 proc.), mažiausias – Panevėžio ir Utenos apskrityse (65,6 ir 66,1 proc.). Didžioiosiose Vilniaus, Kauno ir Klaipėdos apskrityse 2019 m. užimtumo lygis buvo didesnis arba artimas Lietuvos Respublikos vidurkiui, o daugelyje kitų apskričių šis rodiklis buvo žemesnis.

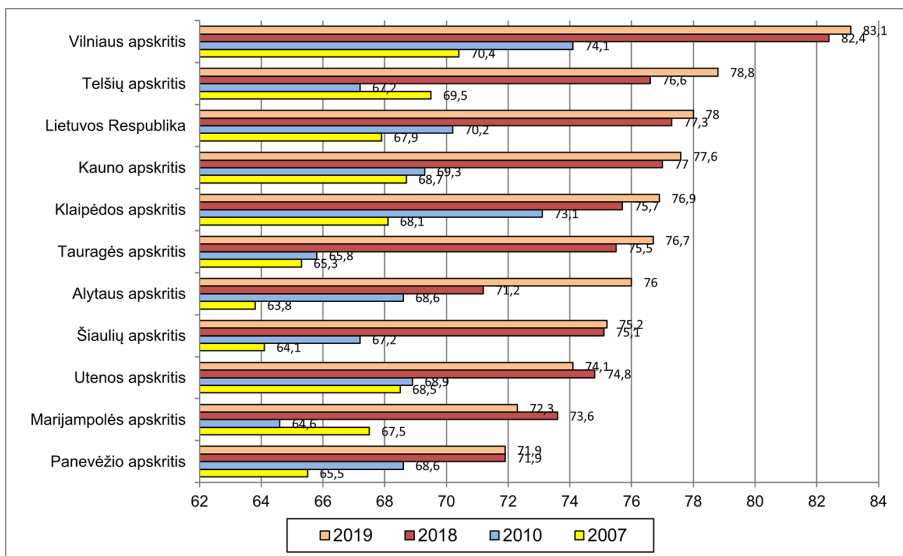


7 pav. Užimtumo lygio pasiskirstymas pagal apskritis 2007–2019 m. (proc.)

Šaltinis: sudaryta autorių, remiantis Statistikos departamento duomenimis.

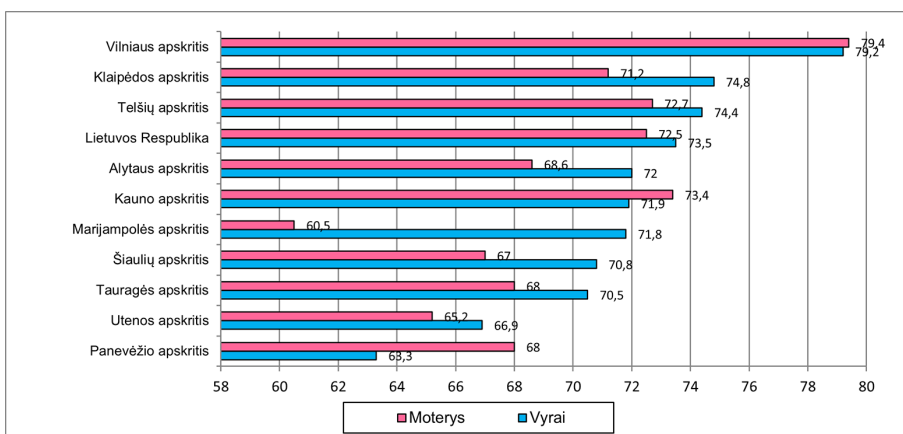
Skirtingais darbo rinkos raidos ciklais gyventojų aktyvumo struktūros pasiskirstymo tendencijos smarkiai skyrėsi. Jeigu 1998–2007 m. laikotarpiu daugumoje šalies regionų gyventojų aktyvumas dėsningai mažėjo, tai 2007–2019 m. augo. Vilniaus ir Telšių apskrityse 2019 m. darbo jėgos aktyvumas buvo didesnis už Lietuvos vidurkį (8 pav.). Daugiausia problemų 2019 m. išliko Panevėžio apskrityje, kur aktyvumo lygis buvo santykinai žemiausias. Galima pastebėti, kad žemas gyventojų užimtumas mažesniuose šalies regionuose gerokai sumažina gyventojų aktyvumą.

Panagrinėkime užimtumo ir aktyvumo lygio rodiklių skirtumus pagal lytį šalies regionuose (9 pav.). 2019 m. vyrų užimtumo lygis šalies mastu buvo aukštesnis už moterų. Didžiausias tiek vyrų, tiek moterų užimtumo lygis 2019 m. buvo Vilniaus apskrityje (atitinkamai 79,2 ir 79,4 proc.). Mažiausias vyrų užimtumas buvo Panevėžio apskrityje (63,3 proc.), moterų – Marijampolės apskrityje (60,5 proc.). Didžiausias skirtumas tarp vyrų ir moterų užimtumo lygio buvo Marijampolės apskrityje – net 11,3 proc. Darbo vietų skaičiaus didinimas mažesniuose regionuose galėtų sumažinti užimtumo atotrūkį pagal lytį ir padėtų spręsti struktūrinio nedarbo problemas.



8 pav. Darbo jėgos aktyvumas pagal apskritis 2007–2019 m. (proc.)\*

Šaltinis: sudaryta autorių, remiantis Statistikos departamento duomenimis.

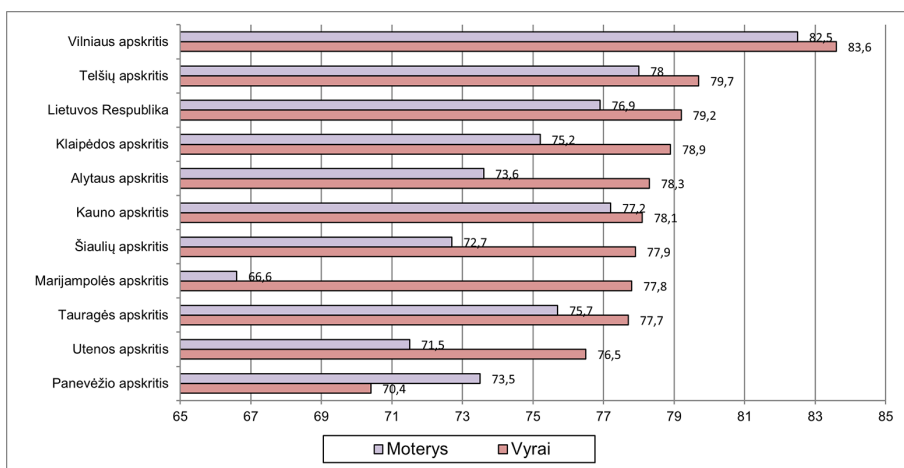


9 pav. Užimtumo lygio pasiskirstymas pagal apskritis ir lytį 2019 m. (proc.)\*

Šaltinis: sudaryta autorių, remiantis Statistikos departamento duomenimis.

Vyrų aktyvumas 2019 m. Lietuvoje buvo aukštesnis negu moterų. Didžiausias tiek vyrų, tiek moterų darbo jėgos aktyvumas 2019 m. buvo Vilniaus apskrityje (atitinkamai 83,6 ir 82,5 proc.) (10 pav.). Itin aukštą gyventojų aktyvumą Vilniaus regiono darbo rinkoje didele dalimi lėmė ieškančių darbo žmonių santykinai geresnės darbo paieškos

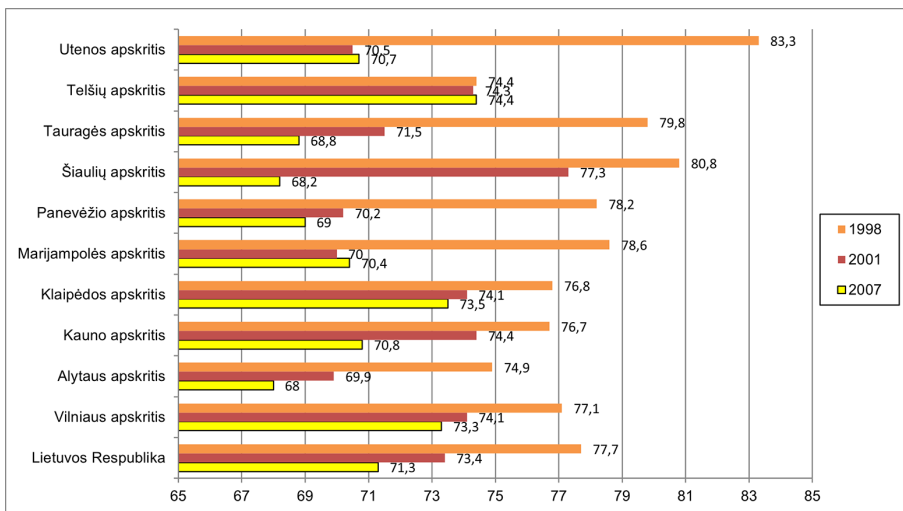
galimybės ir geresnė situacija darbo rinkoje nei kitose šalies apskrityse. Mažiausias vyrų aktyvumas buvo Panevėžio apskrityje, o moterų – Marijampolės apskrityje (atitinkamai 70,4 ir 66,6 proc.). Didžiausias aktyvumo skirtumas pagal lytį buvo Marijampolės apskrityje (11,2 proc.). Kita vertus, tikėtina, jog santykinai žemesnis mažesnių šalies regionų gyventojų aktyvumas darbo rinkoje yra susijęs su didesniu šešėlinės ekonomikos poveikiu šių teritorijų darbo rinkai.



10 pav. Darbo jėgos aktyvumas pagal apskritis ir lytį 2019 m. (proc.)

Šaltinis: sudaryta autorių, remiantis Statistikos departamento duomenimis.

Detaliau panagrinėkime aktyvumo rodiklio dinamikos diferenciaciją pagal lytį, išskirdami atskirus analizės laikotarpius. Lyginant situaciją diagramoje išskirtu laikotarpiu (1998–2007 m.), galima teigti, kad didžiausias vyrų darbo jėgos aktyvumas buvo 1998 metais. Vyrų darbo jėgos aktyvumas 1998–2007 m. tendencingai mažėjo beveik visuose šalies regionuose (11 pav.). Tačiau Telšių apskrityje šis rodiklis faktiškai nesikeitė ir, palyginti su kitais regionais, nepaisant bendros mažėjimo tendencijos, šiame regione jis išliko pakankamai aukštas. Gyventojų aktyvumo lygio rodiklio svyravimo amplitudė pagal lytį šiuo nagrinėjamu laikotarpiu buvo pakankamai didelė (siekė net 15 proc.). Mažiausias vyrų darbo jėgos aktyvumas 2007 m. buvo Alytaus apskrityje (68 proc.), didžiausias šis rodiklis 1998 m. buvo Utenos apskrityje (83,3 proc.). Reikia pažymėti, kad didžiuosiuose šalies regionuose nagrinėjamo rodiklio lygis 2008 m. buvo mažesnis nei Utenos apskrityje. Be to, vyrų aktyvumo skirtumai tarp didžiųjų ir mažesniųjų šalies regionų tais metais išliko palyginti nedideli.

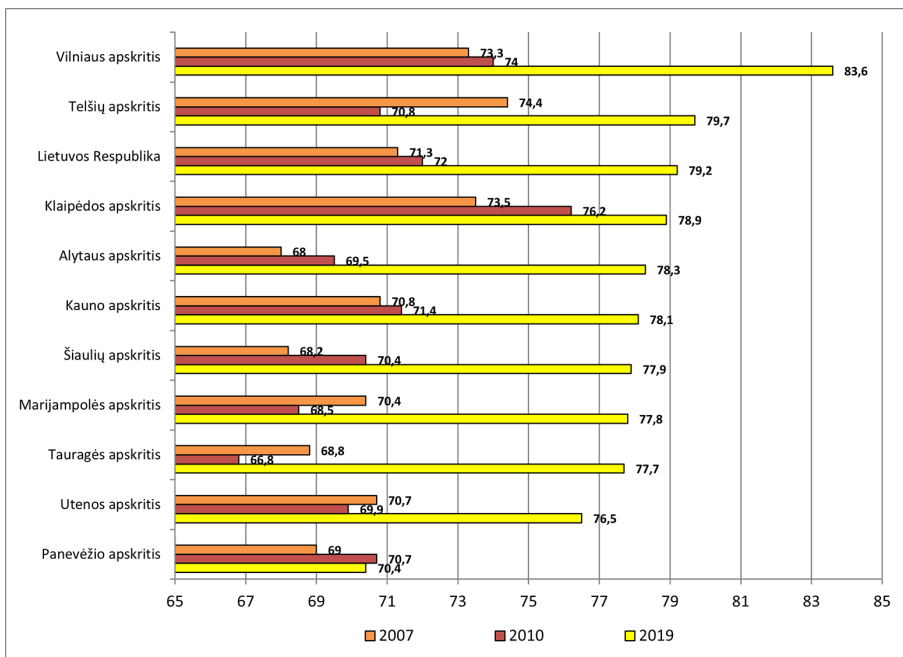


11 pav. Vyrų darbo jėgos aktyvumas pagal apskritis 1998–2007 m. (proc.)

Šaltinis: sudaryta autorių, remiantis Statistikos departamento duomenimis.

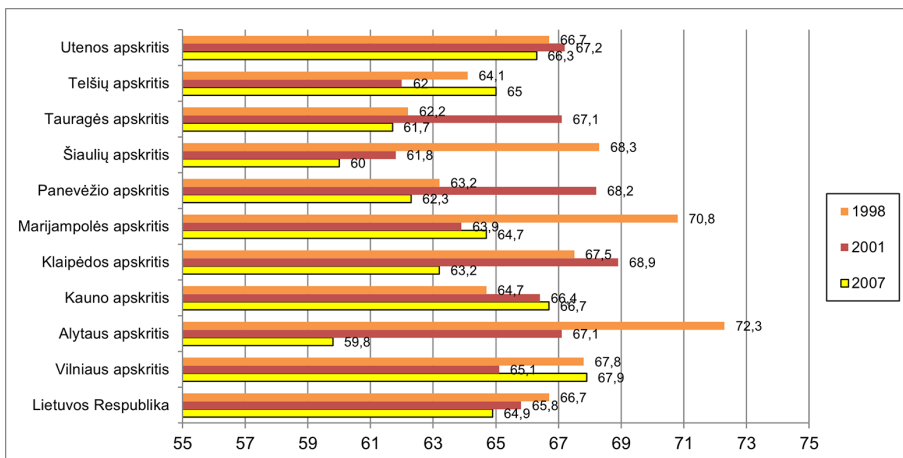
Gyventojų aktyvumas pagal lytį 2007–2019 m. ėmė gana sparčiai didėti (12 pav.). Daugiausiai vyrų aktyvumas išaugo Vilniaus apskrityje. Tačiau pakankamai dinamiškas šio rodiklio didėjimas stebimas ir mažesnėse šalies apskrityse. Vilniaus ir Telšių apskrityse 2019 m. vyrų darbo jėgos aktyvumas buvo aukštesnis už Lietuvos vidurkį. Nepalankiu darbo rinkos raidos laikotarpiu 2007–2010 m. nauja tendencija visų šalies teritorijų mastu dar nebuvo susiformavusi. Vienose apskrityse aktyvumas didėjo, o kitose dar mažėjo. Mažiausias vyrų darbo jėgos aktyvumas (66,8 proc.) buvo 2010 m. Tauragės apskrityje. Tačiau nuo 2010 iki 2019 m. daugiausia vyrų darbo jėgos aktyvumas išaugo būtent Tauragės apskrityje (10,9 proc.). Žymiai šis rodiklis pasikeitė ir Vilniaus bei Alytaus apskrityse. Mažiausias teigiamas šio rodiklio pokytis buvo stebimas Panevėžio apskrityje.

Moterų aktyvumas 1998–2007 m. tendencingai mažėjo taip pat kaip ir vyrų. 4 apskrityse 2007 m. moterų darbo jėgos aktyvumas buvo didesnis už šalies vidurkį. Per išskirtąjį laikotarpį mažiausias moterų aktyvumas 2007 m. buvo Alytaus apskrityje (59,8 proc.), nors šiame regione šio rodiklio reikšmė 1998 m. buvo pati didžiausia (72,3 proc.). Todėl Alytaus apskrityje šio rodiklio pokytis buvo maksimalus (13 pav.). Tikėtina, kad didelės dalies moterų lūkesčiai susirasti darbo vietą šiame regione sumažėjo dėl išaugusios darbo vietų stokos paslaugų sektoriuje.



12 pav. Vyrų darbo jėgos aktyvumas pagal apskritis 2007–2019 m. (proc.)

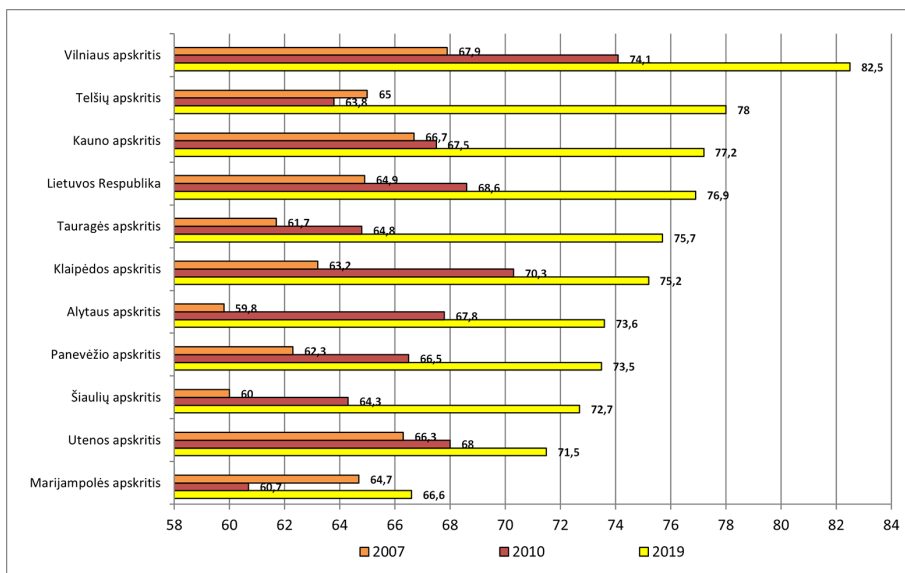
Šaltinis: sudaryta autorių remiantis, Statistikos departamento duomenimis.



13 pav. Moterų darbo jėgos aktyvumas pagal apskritis 1998–2007 m. (proc.)

Šaltinis: sudaryta autorių, remiantis Statistikos departamento duomenimis.

Daugumoje šalies regionų moterų aktyvumas pradėjo augti dar darbo rinkos nuosmukio laikotarpiu (2007–2010 m). Tačiau gerokai sparčiau šis rodiklis augo atsigavus šalies ekonomikai 2010–2019 m. laikotarpiu. Daugiausia per šį laikotarpį moterų darbo jėgos aktyvumas išaugo Telšių apskrityje (net 14,2 proc.). Moterų aktyvumas 2019 m. buvo didesnis už Lietuvos vidurkį Vilniaus, Telšių ir Kauno apskrityse (14 pav.).



14 pav. Moterų darbo jėgos aktyvumas pagal apskritis 2007–2019 m. (proc.)

Šaltinis: sudaryta autorių, remiantis Statistikos departamento duomenimis.

Šalies vyrų ir moterų aktyvumo dinamikos priežastys faktiškai nebuvo ištyrinėtos. Galima pastebėti, kad 2007–2010 m. gyventojų aktyvumas regionuose didėjo ir situacijos darbo rinkoje blogėjimo laikotarpiu. Todėl papildomų darbo išteklių įsitraukimas į darbo rinką tuomet padidino nedarbą, nes jeigu absoliutinis darbo jėgos skaičius pablogėjęs situacijai darbo rinkoje būtų mažesnis, bedarbių būtų buvę mažiau. Tačiau ilgesnį laikotarpį 2007–2019 m. užsitęsęs gyventojų aktyvumo augimas buvo labai naudingas šalies ekonomikai, nes darbo išteklių dalies padidėjimas pagyvino atskirų šalies regionų verslo plėtrą. Taip trumpalaikis pokytis peraugo į tvaresnį pozityvų gyventojų aktyvumo augimą, kuris pasireiškė tiek ekonomikos nuosmukio, tiek jos pakilimo laikotarpiais. Santykinai didesnis atskirų šalies regionų gyventojų aktyvumas formaliai turėtų reikšti, jog jose sukuriama daugiau patrauklių darbo vietų. Logiška būtų manyti, kad tokia situacija būdinga didesniems šalies regionams. Tačiau santykinai spartesnis didžiųjų regionų gyventojų aktyvumo augimas (lyginant su šalies vidurkiu) išryškėjo tik praėjusiame dešimtmetyje. Iki tol esminių skirtumų tarp didžiųjų ir daugumos mažesnių šalies regionų gyventojų aktyvumo nepastebėta.

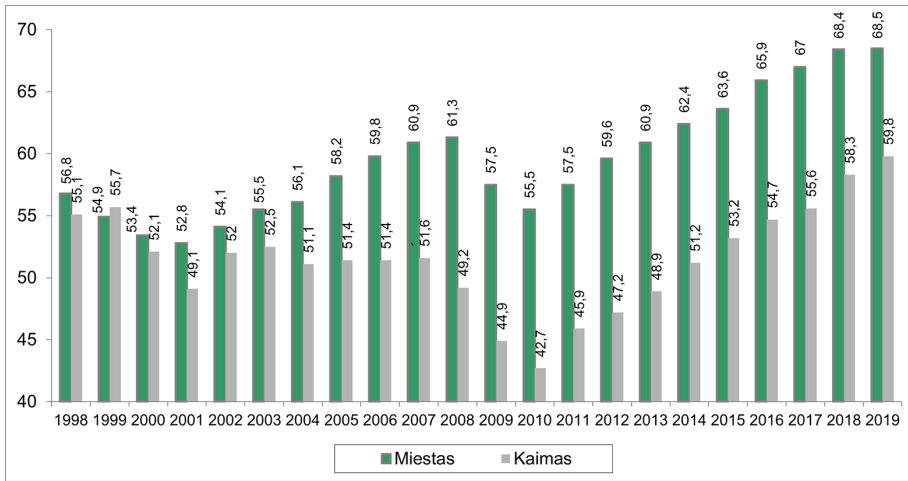


Ryškesnė išimtis – mažesnė Telšių apskritis, kurios gyventojų aktyvumas darbo rinkoje pastaraisiais metais išliko aukštas.

### **3. Užimtumo ir aktyvumo struktūros pasiskirstymo raidos netolygumas mieste ir kaime**

Autorių atliktos analizės rezultatai rodo, jog tradiciškai aukštesnis miesto gyventojų užimtumo lygis liudija apie geresnes jų gyventojų įsidarbinimo galimybes (lyginant su kaimu). Miesto gyventojų užimtumas 2019 m. siekė 68,5 proc., kaimo – 59,8 proc. (15 pav.). Tai rodo, kad kaimo ir probleminių šalies regionų žmonėms sukuriama santykinai mažiau darbo vietų nei miestų gyventojams. Užimtumo raidos netolygumas išryškėjo jau ankstesnio ekonominio pakilimo metu (2001–2008 m.), kai miesto gyventojų užimtumas augo sparčiau negu kaimo. Esamos užimtumo lygio pokyčių tendencijos pagal gyvenamąją vietovę pastarosios ekonominės krizės metu buvo panašios, tačiau kaimo gyventojų užimtumo rodiklis buvo gerokai mažesnis. Tradiciškai kaimo gyventojų užimtumą užtikrindavo jų darbas žemės ūkio sferoje. Todėl ypač spartų kaimo žmonių užimtumo kritimą 1997–2010 m. (9 proc.) daugiausia lėmė dirbančiųjų skaičiaus mažėjimas agrariniame ūkio sektoriuje. Dar Rusijos ekonominės krizės metu (1999 m.) kaimo gyventojų užimtumas buvo beveik lygus miesto gyventojų užimtumui (pastarojo rodiklio reikšmės atitinkamai siekė apie 55 proc.), o 2016–2017 m. jis buvo net 11 proc. žemesnis (2018–2019 m. šis skirtumas šiek tiek sumažėjo). Todėl pastaroji tendencija akivaizdžiai rodo regioninių padėties darbo rinkoje skirtumų augimą bei išaugusią užimtumo prarają tarp miesto ir kaimo. Kita svarbi kaimo užimtumo raidos ypatybė – gana ribota bendro šalies ekonomikos augimo įtaka užimtų darbo vietų skaičiaus dinamikai. Antai kaimo gyventojų užimtumas mažėjo arba atskirais metais faktiškai neaugo netgi ankstesnio ekonomikos pakilimo sąlygomis (2003–2006 m.). Santykinai žemos kaimo užimtumo rodiklio reikšmės ir nepalanki jo dinamika netiesiogiai rodo, kad mažesniųjų (probleminių) regionų situacija darbo rinkoje yra santykinai blogesnė nei didžiųjų šalies teritorijų, kuriose miesto gyventojų dalis gerokai didesnė.

Teritorinius užimtumo pokyčius reikėtų vertinti darbo išteklių raidos kontekste. Užimtųjų skaičiaus ir užimtumo lygio rodiklių tendencijos toli gražu nesutampa (16 pav.). Pagal diagramoje išryškėjusius dėsningumus galima pagrįsti darbo išteklių trūkumo problemos aštrėjimą Lietuvoje. Miestuose darbo išteklių pradėjo trūkti jau praėjusiame dešimtmetyje vykusio ekonominio pakilimo pabaigoje, nes sparčiai augant gyventojų užimtumui, užimtųjų skaičius ėmė mažėti. Reikia pastebėti, kad per ilgesnį laikotarpį užimtųjų skaičius šalies miestuose augo gerokai lėčiau nei užimtumo lygis. Tačiau, kai buvo pasiektas didžiausias užimtumo lygis per kelis pastaruosius šio dešimtmečio metus, užimtųjų skaičius miestuose sumažėjo ar netgi stabilizavosi. Tai rodo, kad ekonominio augimo galimybės šalyje nėra pilnai išnaudojamos dėl darbo išteklių trūkumo.



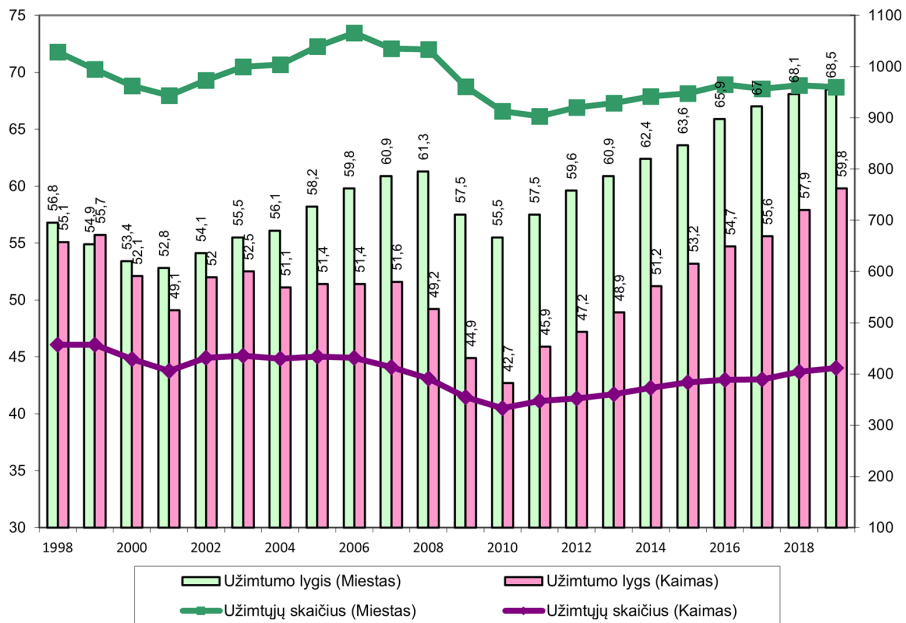
15 pav. Lietuvos miesto ir kaimo gyventojų bendras užimtumo lygis 1998–2019 m. (proc.)\*

Šaltinis: sudaryta autorių, remiantis Statistikos departamento duomenimis.

\* Apskaičiuota 15–74 metų gyventojų amžiaus grupei.

Specifinė situacija susiformavo šalies kaimuose, kur užimtumo lygis ankstesnio ekonominio pakilimo laikotarpiu beveik neišaugo. Todėl kaimo gyventojų užimtųjų skaičiaus mažėjimą dideliu mastu lėmė praeitą dešimtmetį gerokai sumažėjęs darbuotojų poreikis mažesniuose šalies regionuose, kur kaimo žmonių buvo santykinai daugiau. Jeigu būtų surasta daugiau vietų mažesnėse šalies teritorijose, šiems regionams pavyktų išlaikyti gerokai daugiau darbo išteklių. Kita vertus, šis dešimtmetis gerokai palankesnis kaimo gyventojams, kur užimtųjų skaičius išaugo, nepaisant nepalankių tendencijų praeitame dešimtmetyje. Manome, kad tai liudija apie kaimo žmonių mobilumo padidėjimą, nes absoliuti dauguma darbo vietų sukonzentruota didžiuosiuose šalies miestuose.

Vertėtų atkreipti dėmesį dar ir į tai, kad kaimų žmonių aktyvumas darbo rinkoje buvo gerokai žemesnis nei miesto (17 pav.). 2019 m. miesto ir kaimo gyventojų aktyvumas siekė atitinkamai 72,3 ir 65,4 proc. (iki 2007 m. šis rodiklis kaime mažėjo gerokai sparčiau nei mieste). Formaliai galima teigti, kad tai liudija apie santykinai žemesnes darbingo amžiaus kaimo žmonių paskatas aktyviai dalyvauti darbo rinkoje (siekti užimtumo). Kita vertus, sprendžiant pagal žemą užimtumą, kaimo žmonių ir mažesnių šalies regionų gyventojų įsidarbinimo galimybės yra gerokai žemesnės nei miesto žmonių.



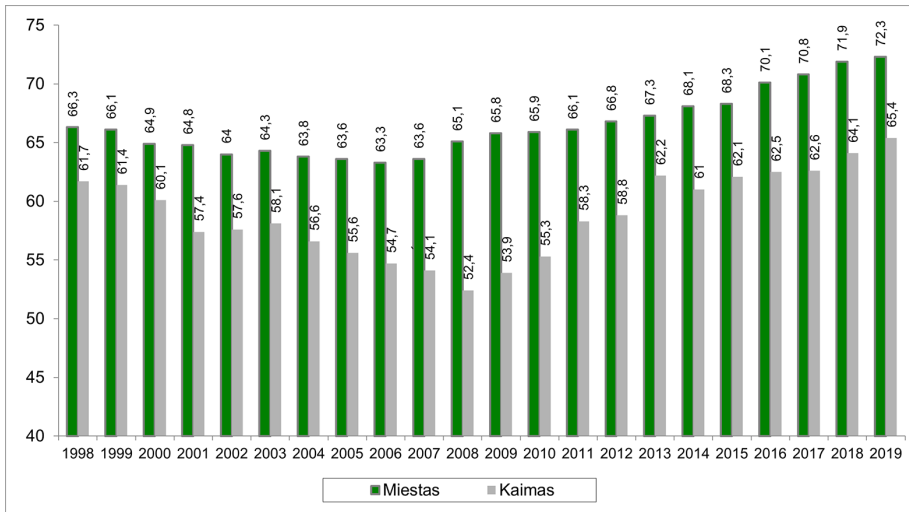
16 pav. Užimtumo lygio rodiklių (proc.) ir užimtųjų skaičiaus (tūkst.) palyginimas tarp miesto ir kaimo 15–74 m. gyventojų. 1998–2019 m.

Šaltinis: Statistikos departamento duomenys.

\* Kairėje skalės pusėje pateiktas užimtumo lygio rodiklis (proc.), dešinėje – užimtųjų skaičius (tūkst.).

Galima būtų teigti, kad santykinai žemesnis darbingų kaimo žmonių aktyvumas turėtų smarkiai komplikuoti laisvų darbo vietų užpildymo galimybes mažesniuose šalies regionuose, kur pakankamai didelė naujai steigiamų darbo vietų dalis anksčiau atiteko žemės ūkio sferai ir su ja susijusioms veikloms (ypač praėjusį dešimtmetį). Kaimo gyventojų aktyvumo ir laisvų darbo vietų užpildymo galimybių didinimą paprastai riboja darbinės motyvacijos ir profesinės kvalifikacijos stoka. Pastarieji veiksniai ryškiau pasireiškia mažesniuose šalies regionuose ir komplikuoja jų gyventojų gerovės kilimą bei riboja palankesnės šių teritorijų socialinės struktūros susiformavimo galimybes.

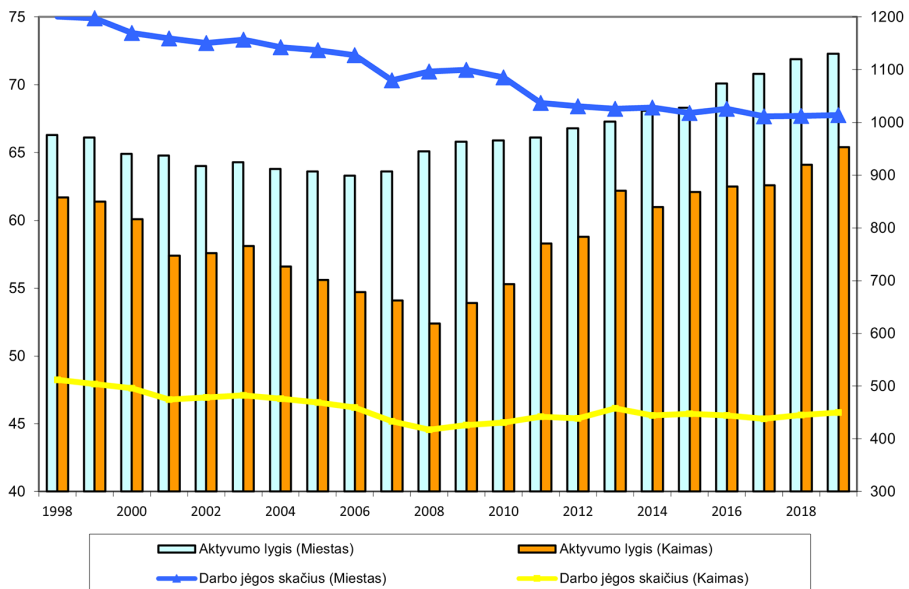
Svarbu pastebėti, kad absoliutinis darbo jėgos skaičius šalies miestuose ir kaimuose kito kitaip nei užimtųjų skaičius. Užimtųjų skaičius šalies regionuose (ypač didžiosiose šalies apskrityse) atskirais laikotarpiais didėjo, didinant užimtumo lygį ir gyventojų aktyvumą darbo rinkoje. Tuo tarpu išnaudojus papildomus darbo jėgos rezervus, kuriuos šalies regionai turėjo anksčiau esant palankesnei demografiniai situacijai, darbo jėgos skaičius dėsningai mažėjo tiek miestuose, tiek kaimuose. Palyginti nežymūs darbo jėgos skaičiaus augimo proveržiai šalies miestuose buvo laikinai stebimi skirtingais laikotarpiais – tiek baigiantis praėjusiam dešimtmečiui, tiek per kelerius pastaruosius



17 pav. Lietuvos miesto ir kaimo gyventojų bendras aktyvumo lygis (proc.) 2019 m.

Šaltinis: Statistikos departamento duomenys.

\* Apskaičiuota 15–74 metų gyventojų amžiaus grupei.



18 pav. Vidutinio metinio aktyvumo lygio rodiklių (proc.) ir darbo jėgos skaičių (tūkst.) palyginimas tarp miesto ir kaimo 15–74 m. gyventojų. 1998–2019 m.

Šaltinis: Statistikos departamento duomenys.

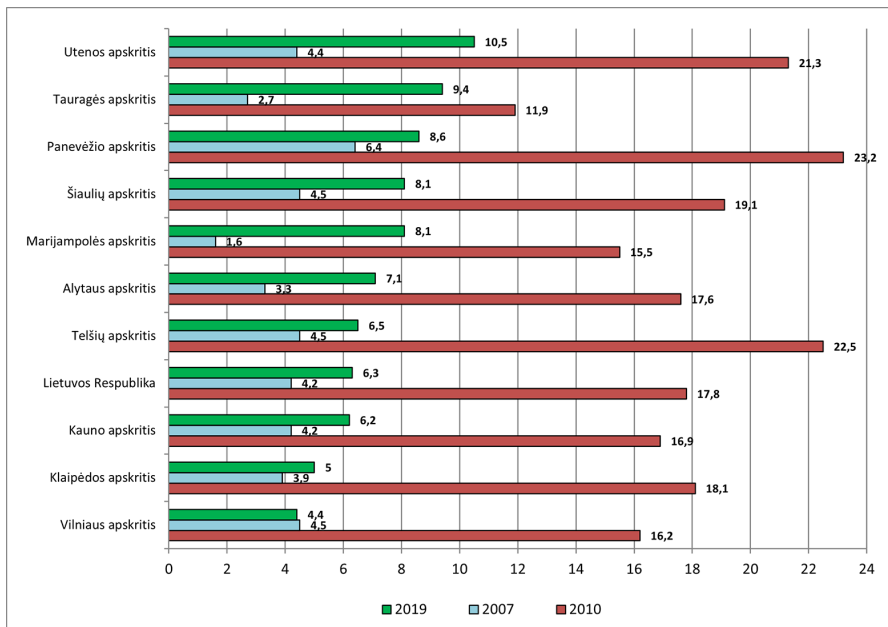
\* Kairėje skalės pusėje pateiktas aktyvumo lygio rodiklis (proc.), dešinėje – darbo jėgos skaičius (tūkst.)

dabartinio ekonominio pakilimo metus (18 pav.). Panaši situacija buvo stebima kai- muose, nors darbo jėgos skaičiaus padidėjimas ten gerokai užsitęsė apimdamas ir da- bartinio ekonominio pakilimo laikotarpio pradžią šiame dešimtmetyje, nors prasidėjo dar 2009 m. ankstesnės ekonominės krizės metu. Šis padėjimo laikotarpis miestuose buvo gerokai trumpesnis. Augant gyventojų aktyvumo lygiui šiame dešimtmetyje ge- rokai pagerėjo tiek miesto, tiek kaimo gyventojų įsidarbinimo galimybės. Todėl į šalies regionų darbo rinkas buvo pritraukta daugiau žemesnę kvalifikaciją turinčių žmonių. Kitaip tariant, neaktyvūs šalies gyventojai papildė aktyvių žmogiškųjų išteklių gretas.

#### 4. Nedarbo analizė šalies regionuose

Augant gyventojų užimtumui šiame dešimtmetyje, nedarbo lygis šalies apskrityse mažėjo. Santykiniai nedarbo svyravimai šalies regionuose, palyginti su užimtumo pokyčiais, yra daug didesni. Kita vertus, ryšys tarp užimtumo ir nedarbo pakankamai sudėtingas, kadangi vyksta nuolatinis gyventojų judėjimas iš ekonomiškai neaktyvių gyventojų grupės į darbo rinkos grupę, ir atvirkščiai. 2010–2019 m. laikotarpiu gy- ventojų aktyvumo lygis augo neturintiems darbo šalies regionų ekonomiškai neak- tyviems gyventojams papildžius užimtųjų gretas. Taigi gyventojų užimtumo augimą šiame dešimtmetyje lėmė ne vien tik nedarbo sumažėjimas. Visuose šalies regionuose 2010–2019 m. laikotarpiu nedarbo lygis, Statistikos departamento duomenimis, suma- žėjo bent keletą kartų, o Vilniaus apskrityje net 3,7 karto. Tačiau beveik visose šalies apskrityse nedarbo lygis 2019 m. dar nebuvo pasiekęs kritinės minimalios šio rodiklio ribos 2007 m., kuri buvo prieš pasaulinę ekonomikos krizę. Išimtis – Vilniaus apskritis, kur nedarbo reikšmė tapo mažesnė nei 2007 m. ir nedarbo mažinimo galimybės buvo faktiškai išnaudotos. Kita vertus, nedarbo lygis 2010–2019 m. daugumoje mažesnių šalies apskričių nedarbas buvo sumažintas nepakankamai, kadangi egzistavo vis dar didelis atotrūkis tarp nedarbo minimalių reikšmių, kuriuos buvo pasiektos 2007 ir 2019 m. (19 pav.). Statistikos departamento duomenimis, nedarbo lygis Utenos ir Tau- ragės apskrityse 2019 m. sudarė apie dešimtadalį darbo jėgos, nors dar ties praėjusios ekonominės krizės slenksčiu 2007 m. jis buvo gerokai mažesnis.

Vertinant situaciją darbo rinkoje detaliau, buvo pritaikytas skirtingų nedarbo ro- diklių palyginamosios analizės metodas. Tam pasinaudota skirtingomis metodikomis apskaičiuojamais santykiniais nedarbo rodikliais pagal apskritis, remiantis Statistikos departamento ir Užimtumo tarnybos duomenimis. Statistikos departamento duome- nimis, nustatytas santykinis nedarbo rodiklis stebimo laikotarpio pradžioje (1998 m.) buvo žymiai didesnis, nei Darbo biržos duomenimis. Tačiau per visą 1998–2019 m. laikotarpį santykiniai nedarbo rodikliai gerokai supanašėjo. Aukščiausias nedarbo lygio rodiklis, Statistikos departamento duomenimis, 2019 m. buvo Utenos apskrity- je – 10,5 proc., žemiausias – Vilniaus apskrityje – 4,4 proc. Aukščiausias santykinio nedarbo rodiklis, Užimtumo tarnybos duomenimis, 2019 m. buvo taip pat Utenos



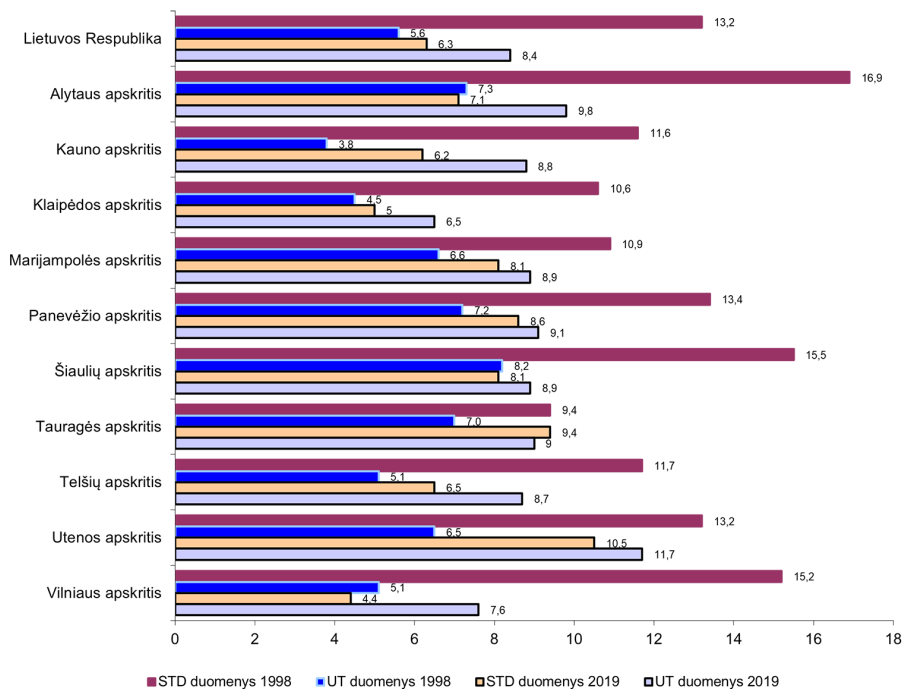
19 pav. Bendras nedarbo lygis pagal apskritis 2007–2019 m. (proc.)

Šaltinis: Statistikos departamento duomenys.

apskirtyje – 11,7 proc., žemiausias – Klaipėdos apskrityje – 6,5 proc. (20 pav.). Nepaisant nedarbo sumažėjimo, rodiklių skirtumai išliko pakankamai ženklūs, ypač Statistikos departamento duomenimis. Be Utenos apskrities, galima išskirti ir kitus regionus, kur situacija darbo rinkoje pastaraisiais metais išliko pakankamai problemiška – tai Panevėžio, Alytaus ir Tauragės apskritys.

Skirtingų duomenų šaltinių palyginamoji analizė per ilgesnį laikotarpį rodo, kad blogiausia situacija buvo Utenos ir Alytaus apskrityse, kur skirtingi santykiniai nedarbo rodikliai netgi dabartinio ekonominio pakilimo metu apėmė šiek tiek daugiau nei dešimtadalį tiriamų grupių gyventojų. Blogiausia situacija buvo Utenos apskrityje, kur skirtingi santykiniai nedarbo rodikliai buvo žemiausi. Šios teritorijos pagal santykinį nedarbo rodiklį buvo priskirtos probleminiams regionams. Pagal skirtingus duomenų šaltinius nustatyti dideli nedarbo rodiklių skirtumai nagrinėjamo laikotarpio pradžioje (1998 m.) rodo, kad regionų gerovės kilimo galimybes mažinant nedarbą buvo galima vertinti labai nevienareikšmiškai, nes toli gražu buvo neaišku, kokiais duomenimis vertinama situacija objektyviau atspindėjo faktinę situaciją darbo rinkoje.

Apskričių grupavimas pagal situacijos darbo rinkoje įvertinimą ir aukščiausio nedarbo teritorijų išskyrimas atitinka suformuluotą metodologinę nuostatą, jog probleminius regionus pagal nedarbo rodiklį tikslinga išskirti pagal ilgesnio laikotarpio duomenis. Antai santykinis nedarbo rodiklis Alytaus ir Utenos apskrityse per visą stebimą laikotarpį gana žymiai viršijo nedarbo rodiklio vidurkį (2 lentelė).



20 pav. Santykinių nedarbo rodiklių palyginimas pagal apskritis 1998–2019 m. (proc.)

Šaltinis: sudaryta autorių, remiantis Statistikos departamento ir Užimtumo tarnybos duomenimis.

\* Pastaba: diagramoje naudojami sutrumpinimai STD ir UT atitinkamai apima Statistikos departamento ir Užimtumo tarnybos duomenis. Statistikos departamento duomenys apima įprastinį nedarbo lygio rodiklį, apskaičiuojamą nuo darbo jėgos tyrimų duomenimis, Užimtumo tarnybos duomenys – registruotų bedarbių ir darbingo amžiaus gyventojų santykį.

## 2 lentelė

Santykinio nedarbo dinamika probleminėse šalies apskrityse, Užimtumo tarnybos duomenimis, 1998–2019 m. (proc.)

	1998	1999	2000	2001	2002	2003	2004	2005	2006	2007	2008
<b>Iš viso šalyje</b>	5,6	7,4	10,2	11,1	9,8	8,2	6,9	4,9	3,6	3,4	3,7
Alytaus apskritis	7,3	8,4	11,7	13,2	12	10,8	9,7	7,2	5	4,3	5,1
Utenos apskritis	6,5	7,5	9,6	10,7	9,7	8,1	7,6	6,2	4,9	4,3	4,4
	2009	2010	2011	2012	2013	2014	2015	2016	2017	2018	2019
<b>Iš viso šalyje</b>	10,2	15,9	13,1	11,7	10,9	9,5	8,7	8,1	7,9	8,5	8,4
Alytaus apskritis	12,6	18,5	16	14,9	15	13,7	12,3	11,3	10,4	10,4	9,8
Utenos apskritis	10,9	17,6	16,1	15,1	14,6	12,8	12,3	11,8	11,6	11,9	11,7

3 lentelėje pateiktas regionų pasiskirstymas pagal nedarbo rodiklio reikšmę rodo, kad problemiškausias apskritis dabartiniu situacijos darbo rinkoje gerėjimo laikotarpiu faktiškai išliko tos pačios. Šiuose regionuose gyventojų gerovės kėlimo galimybes mažina tai, kad santykinai aukštas nedarbas jose išlieka ilgesnį laikotarpį ir sudėtinga situacija darbo rinkoje nebuvo atsitiktinė bei trumpalaikio pobūdžio. Kiek didesnė regionų kaita vyko savivaldybių lygmeniu, nors stebimi regionų išsidėstymo tvarkos pokyčiai laiko atžvilgiu išlieka neesminiai. Dažniausiai savivaldybės tik susikeičia vietomis pagal nedarbo rodiklio didėjimo tvarką. Tačiau pateiktoje 3 lentelėje matyti, kad aukščiausias nedarbas ilgesnį laiką šiame dešimtmetyje išliko Ignalinos ir Alytaus r. savivaldybėse. Tai vienas iš esminių nedarbo ypatumų šiose savivaldybėse. Kitose probleminiuose regionuose nedarbas buvo kiek žemesnis.

3 lentelė

*Aukščiausio nedarbo teritorijų kaita palankių pokyčių darbo rinkoje raidos laikotarpiu (2010–2019 m.), Užimtumo tarnybos duomenimis\**

Metai	Vidutinė santykinė nedarbo rodiklio reikšmė šalyje	Maksimali nedarbo reikšmė šalies apskrityse	Maksimali nedarbo reikšmė šalies savivaldybėse	Minimali nedarbo reikšmė šalies savivaldybėse	Aukščiausio nedarbo apskritis	Aukščiausio nedarbo savivaldybės
2010	15,9	19,4	21,5	7,9	Telšių apskritis ir Alytaus apskritis	Mažeikių r. sav. ir Ignalinos r. sav. ir Šalčininkų r. sav.
2011	13,1	16,1	20	6,7	Utenos apskritis ir Alytaus apskritis	Ignalinos r. sav. ir Zarasų r. sav. ir Mažeikių r. sav.
2012	11,7	15,1	18,7	5,2	Utenos apskritis ir Alytaus apskritis	Alytaus r. sav. ir Zarasų r. sav. ir Ignalinos r. sav.
2013	10,9	15	18,7	5,8	Alytaus apskritis ir Utenos apskritis	Alytaus r. sav. ir Ignalinos r. sav. ir Lazdijų r. sav.
2014	9,5	13,7	17,2	5,2	Alytaus apskritis ir Utenos apskritis	Alytaus r. sav. ir Ignalinos r. sav. ir Lazdijų r. sav.
2015	8,7	12,3	16,6	4,9	Alytaus apskritis ir Utenos apskritis	Ignalinos r. sav. ir Lazdijų r. sav. ir Alytaus r. sav.
2016	8,1	11,8	15,4	4,8	Utenos apskritis ir Alytaus apskritis	Ignalinos r. sav. ir Lazdijų r. sav. ir Kalvarijos sav.



3 lentelės tęsinys

2017	7,9	11,6	14,9	4,1	Utenos apskritis ir Alytaus apskritis	Ignalinos r. sav. ir Lazdijų r. sav. ir Kalvarijos sav.
2018	8,5	11,9	14,8	4,6	Utenos apskritis ir Alytaus apskritis	Ignalinos r. sav. ir Zarasų r. sav. Lazdijų r.
2019	8,5	12,4	15,8	3,6	Utenos apskritis ir Alytaus apskritis	Ignalinos r. sav., Zarasų r. sav. ir Lazdijų r. sav.
2010–2019	10,3	13,9	17,4	5,3	Alytaus apskritis ir Utenos apskritis	Ignalinos r. sav. ir Alytaus r. sav. ir Lazdijų r. sav.

\* 3 lentelėje pateiktos konkrečios apskritys ir savivaldybės išdėstytos santykio nedarbo rodiklio mažėjimo tvarka. Savivaldybių lygmeniu iš probleminių regionų grupės lentelėje buvo išskirti tie rajonai, kuriuose nedarbo rodiklis aukščiausias.

Sprendžiant iš toliau pateiktų statistinių duomenų galima teigti, kad darbo vietų kūrimas probleminėse Alytaus ir Utenos apskrityse buvo nepakankamas siekiant kardinaliai sumažinti nedarbą šiose teritorijose bei išspręsti jų gyventojų gerovės kėlimo problemas. Be to, užimtumas probleminiuose regionuose dabartiniu palankiu darbo rinkos raidos laikotarpiu augo daug lėčiau nei vidutiniškai Lietuvoje, todėl šio rodiklio santykinis atotrūkis nuo šalies vidurkio gana smarkiai išaugo. Blogesnės probleminiuose regionuose buvo ir aktyvumo rodiklių reikšmės, nors skirtumai buvo mažesni nei užimtumo rodiklio (4 lentelė).

4 lentelė

Užimtumo ir aktyvumo lygio rodiklių kaita probleminėse šalies apskrityse, Statistikos departamento duomenimis, 2010–2019 m. (proc.)

	2010	2011	2012	2013	2014	2015	2016	2017	2018	2019
<b>Užimtumas iš viso šalyje</b>	<b>57,6</b>	<b>60,2</b>	<b>62</b>	<b>63,7</b>	<b>65,7</b>	<b>67,2</b>	<b>69,4</b>	<b>70,4</b>	<b>72,4</b>	<b>73</b>
Užimtumas Alytaus apskrityje	56,3	57,6	59,5	59,2	58,3	61,8	64,5	64,3	65,6	70,3
Užimtumas Utenos apskrityje	54,1	54,3	55,1	58,1	60,2	61,5	63,1	61,2	65,3	66,1
<b>Aktyvumas iš viso šalyje</b>	<b>70,2</b>	<b>71,4</b>	<b>71,8</b>	<b>72,4</b>	<b>73,7</b>	<b>74,1</b>	<b>75,5</b>	<b>75,9</b>	<b>77,3</b>	<b>78,0</b>
Aktyvumas Alytaus apskrityje	68,6	69,5	70,1	71,3	71,9	73,3	73,1	71,3	71,2	76,0
Aktyvumas Utenos apskrityje	68,9	71,3	71,9	72,8	73	71,7	73,4	72,2	74,8	74,1

## Išvados

Didžiausią įtaką bendram užimtumo augimui šalyje per pastaruosius kelis dešimtmečius turėjo užimtumo padidėjimas Vilniaus apskrityje. Gerokai mažesnę įtaką bendro užimtumo lygio dinamikai turėjo darbuotojų skaičiaus pasikeitimas mažesnėse apskrityse. Situacijos darbo rinkoje pagerėjimo banga šiame dešimtmetyje šalies mastu buvo itin ryški, tačiau mažiausių regionų grupėje dėl pablogėjusios demografinės situacijos ir mažesnio stabilumo darbo rinkoje pozityvūs pokyčiai vyko su pertrūkiais.

Galima pastebėti, kad 2007–2010 m. gyventojų aktyvumas regionuose didėjo ir situacijos darbo rinkoje blogėjimo laikotarpiu. Tačiau ilgesnį laikotarpį 2007–2019 m. užsitęsęs gyventojų aktyvumo augimas buvo labai naudingas šalies ekonomikai, nes darbo išteklių dalies padidėjimas pagyvino atskirų šalies regionų verslo plėtrą. Taip trumpalaikis pokytis peraugo į tvaresnį pozityvų santykinį gyventojų aktyvumo augimą, kuris pasireiškė tiek ekonomikos nuosmukio, tiek jos pakilimo laikotarpiais.

Autorių atliktos analizės rezultatai rodo, kad tradiciškai aukštesnis miesto gyventojų užimtumo lygis liudija apie geresnes jų gyventojų įsidarbinimo galimybes (lyginant su kaimu). Užimtumo raidos netolygumas išryškėjo jau ankstesnio ekonominio pakilimo metu (2001–2008 m.), kai miesto gyventojų užimtumas augo sparčiau negu kaimo. Santykinai žemos kaimo užimtumo rodiklio reikšmės ir nepalanki jo dinamika netiesiogiai rodo, kad mažesniųjų (probleminių) regionų situacija darbo rinkoje yra santykinai blogesnė nei didžiųjų šalies teritorijų, kuriose miesto gyventojų dalis gerokai didesnė.

Svarbu pastebėti, kad absoliutinis darbo jėgos skaičius šalies regionuose, miestuose ir kaimuose kito kitaip nei užimtųjų skaičius. Užimtųjų skaičius šalies regionuose (ypač didžiosiose šalies apskrityse) atskirais laikotarpiais didėjo didinant užimtumo lygį ir gyventojų aktyvumą darbo rinkoje. O išnaudojus papildomus darbo jėgos rezervus, kuriuos šalies regionai anksčiau turėjo esant palankesnei demografiniai situacijai, darbo išteklių skaičius šiame dešimtmetyje dėsningai mažėjo tiek miestuose, tiek kaimuose.

Augant gyventojų užimtumui šiame dešimtmetyje nedarbo lygis šalies apskrityse mažėjo. Visuose šalies regionuose 2010–2019 m. laikotarpiu nedarbo lygis, Statistikos departamento duomenimis, sumažėjo bent keletą kartų, o Vilniaus apskrityje net 3,7 karto. Kita vertus, nedarbo lygis 2010–2019 m. daugumoje mažesnių šalies apskričių buvo sumažintas nepakankamai, kadangi pastaraisiais metais egzistavo vis dar didelis atotrūkis tarp nedarbo lygio 2019 m. ir minimalių jo reikšmių 2007 metais.

Blogiausia situacija ši dešimtmetį, Užimtumo tarnybos duomenimis, buvo Utenos ir Alytaus apskrityse, kur netgi dabartinio ekonominio pakilimo metu apėmė šiek tiek daugiau nei dešimtadalį tiriamų grupių gyventojų. Kiek mažesnė nei 10 proc. nedarbo reikšmė buvo Marijampolės apskrityje. Tačiau galima pažymėti, kad nedarbo lygis Alytaus apskrityje, Statistikos departamento duomenimis, 2019 m. buvo laikinai sumažėjęs ir kiek labiau nutolęs nuo 10 proc. ribos.

## Literatūra

- Altmann, S., Falk, A., Grunewald, A. ir Huffman, D. (2014). Contractual incompleteness, unemployment, and labour market segmentation. *Review of Economic Studies*, 81(1), 30–56. Prieiga per internetą: <https://www.jstor.org/stable/43551665>.
- Čiegis, R., Šimanskienė, L. ir Ramanauskienė, J. (2010). *Lietuvos regionų darnaus vystymosi vertinimas*. Klaipėda: KU. 9789955185345.
- Costantini, O. ir Seccareccia, M. (2020). Income distribution, household debt and growth in modern financialized economies. *Journal of Economic Issues*, 54(2), 444–453. <https://doi.org/10.1080/00213624.2020.1752537>
- Eurostat Database. (2021). Prieiga per internetą: <http://ec.europa.eu/eurostat/data/database>.
- Gedminaitė-Raudonė, Ž. (2014). *Regionų unikalumo ekonominiams vertinimams Europos integracijos procesų kontekste. Daktaro disertacija*. Vilnius: Vilnius Gedimino technikos universitetas.
- Gedvilaitė, D. (2019). Šalies regionų darnios plėtros vertinimas (*The assessment of sustainable development of a country's regions*). Daktaro disertacija. Vilnius: Technika, 132 p.
- Geyer, J., Haan, P., Hammerschmid, A. ir Peters, M. (2020). Labor market and distributional effects of an increase in the retirement age. *Labour Economics*, 65. Article Number: 101817. <https://doi.org/10.1016/j.labeco.2020.101817>
- Ginevičius, R., Gedvilaitė, D. ir Stasiukynas, A. (2018). Quantitative assessment of the industrial composition in the country's regions. *Technological and Economic Development of Economy*, 24(5), 2083–2097. ISSN 2029-4913. <https://doi.org/10.3846/tede.2018.5696>
- Ginevičius, R. (2019). Problems of harmony in the development of socio-economic systems. *Inžinerinė ekonomika = Engineering economics*, 30(2), 195–202. ISSN 1392-2785. <https://doi.org/10.5755/j01.ee.30.2.22869>
- Gonenc, D., Piselli, D. ir Sun, Y. (2020). The global economic system and access and allocation in earth system governance. *International Environmental Agreements-Politics Law and Economics*, 20(2), Special Issues, 223–238. <https://doi.org/10.1007/s10784-020-09472-w>
- Kraujutaitytė, L. ir Dvorak, J. (2013). Regionų programų vertinimo naratyvai. *Regional Formation and Development Studies*, 10(2), 78–86. <https://doi.org/10.15181/rfds.v10i2.144>
- Kühn, S., Milasi, S. ir Yoon, S. (2018). *Population Ageing and Future Labour Market Challenges*. International Labour Organization.
- Okunevičiūtė-Neveauskienė, L. ir Rakauskienė, O. G. (2015). Strategic guidelines of increasing employment and reducing unemployment in the context of EU (Lithuanian case). *Transformations in Business & Economics*, 14(2), 224–253.
- Okunevičiūtė-Neveauskienė, L. ir Rakauskienė, O. G. (2018). Identification of employment increasing possibilities in the context of the EU socioeconomic environment evaluation: the case of Lithuania. *Economics and Sociology*, 11(4), 51–68. ISSN 2071-789X. <https://doi.org/10.14254/2071-789X.2018/11-4/3>
- Prokazina, N. V., Alekseenok, A. A. ir Kaira, Yu. V. (2020). Differentiation of the quality of life in the regional space. *Rudn Journal of Sociology-Vestnik Rossiiskogo Universiteta Druzhby Narodov Seriya Sotsiologiya*, 20(3), 509–526. <https://doi.org/10.22363/2313-2272-2020-20-3-509-526>
- Remeikienė, R., Gasparėnienė, L., Ginevičius, R. ir Patak, M. R. (2019). The links between unemployment and self-employment: evidence from the EU countries. *Acta Polytechnica Hungarica*, 16(5), 235–246. ISSN 1785-8860.

- Remeikienė, R., Rozsa, Z., Gasparėnienė, L., Chadyšas, V. ir Ginevičius, R. (2018). Regional estimates of the shadow economy in Lithuania. *Inžinerinė ekonomika = Engineering Economics*, 29(4), 386–396. ISSN 1392-2785. <https://doi.org/10.5755/j01.ee.29.4.19438>
- Simona-Moussa, J. ir Ravazzini, L. (2019). From one recession to another: Longitudinal impacts on the quality of life of vulnerable groups. *Social Indicators Research*, 142(3), 1129–1152. <https://doi.org/10.1007/s11205-018-1957-5>
- Sinkienė, J. ir Grumadaitė, K. (2014). Sumanaus regiono konceptualus modelis. *Viešoji politika ir administravimas*, 13(3), 414–426.
- Skučienė, D. (2019). Pajamų nelygybė Lietuvos apskrityse. *Lietuvos socialinė raida / Social Development of Lithuania*, 8, 104–112. ISSN 2029-963X.
- Statistics Lithuania Database*. (2021). Prieiga per internetą: <http://osp.stat.gov.lt/en/web/guest/home>.
- Užimtumo tarnybos statistinių rodiklių duomenų bazė*. Prieiga per internetą: <https://uzt.lt/darbo-rinka/statistiniai-rodikliai/>.

---

## Territorial Differences in Employment and Economic Activity of the Lithuanian Population, Analysing the Relationship Between Employment, Activity and Unemployment

Arūnas Pocius<sup>1</sup>, Laima Okunevičiūtė-Neveauskienė<sup>2</sup>

<sup>1</sup> Lithuanian Center for Social Sciences, A. Goštauto St. 9, LT-01108 Vilnius, Arunas.Pocius@dsti.lt

<sup>2</sup> Lithuanian Center for Social Sciences, Goštauto St. 9, LT-01108 Vilnius; Vilnius Gediminas Technical University, Saulėtekio Av. 11, LT-10223 Vilnius, Laima.Okuneviciute@dsti.lt

---

### Summary

The article analyses regional differentiation in the context of employment and economic activity. The situation in Lithuania and its evaluation is based on the data of Statistics Lithuania, the data of special surveys and the results of statistical calculations. The article employs methods of systematic scientific literature analysis, general and logical analysis, comparison, summation and abstraction as well as mathematical and statistical processing methods.

Labour Force Survey data are used to produce the well-known unemployment rate as well as other standard labour market indicators such as the employment rate and the participation rate.

The analysis carried out in the article revealed a two-decade increase in activity and employment rates of both urban and rural populations in Lithuania (although significant fluctuations related to economic cycles are noticeable). Despite the ageing workforce, it can be argued that labour shortages in the regions of the country over the long term (2001–2018) were largely offset by rising employment rates. The rapid decline in the working-age population calls for a much more efficient use of labour resources across the regions of the country.

Different levels of information have helped to reveal more detailed differences between labor markets in regions. The comparison of different sources of information has revealed peculiarities of unemployment change and differentiation which weren't explored yet.

---

**Keywords:** *employment, regional economic activity, unemployment, participation, territorial disparities, depressed areas.*

---

Gauta 2021 12 22 / Received 22 12 2021  
Priimta 2021 12 30 / Accepted 30 12 2021