



Darbo rinkos raidos skirtumai ir netolygumai Lietuvos regionuose

Laima Okunevičiūtė-Neveauskienė¹, Arūnas Pocius²

¹ Lietuvos socialinių tyrimų centras, A. Goštauto g. 9, 01108 Vilnius; Vilniaus Gedimino technikos universitetas, Saulėtekio al. 11, 10223 Vilnius, Laima.Okuneviciute@dsti.lt

² Lietuvos socialinių tyrimų centras, A. Goštauto g. 9, 01108 Vilnius, Arunas.Pocius@dsti.lt

Anotacija. Esminis dėmesys šiame straipsnyje skiriamas svarbiausiems padėties Lietuvos darbo rinkoje komponentams – užimtumui ir nedarbui vertinti. Atsižvelgiant į duomenų disponavimo galimybes užimtumo ir nedarbo situacijos skirtumai bei raidos netolygumai vertinami pagal šalies regionus (apskritis) ir regionų grupes. Vienas iš publikacijos prioritetų – skirtingų duomenų šaltinių taikymas situacijai darbo rinkoje įvertinti. Straipsnyje detalai nagrinėjama užimtumo rodiklių (jų indeksų) kaita bei stebimų pokyčių netolygumas regionų grupėse. Analizėje naudojamas tiek įprastinis nedarbo lygio rodiklis skaičiuojamas nuo darbo jėgos, tiek registruotų bedarbių ir darbingo amžiaus gyventojų santykio rodiklis. Remiantis skirtingais duomenų šaltiniais atlikta nedarbo rodiklių palyginamoji analizė leidžia objektyviau įvertinti situaciją šalies regionuose.

Esminiai žodžiai: *regionai, užimtumas, nedarbas, darbo vietos, dinamikos indeksai.*

Įvadas

Dabartiniu metu vyksta skausmingi darbo išteklių kaitos procesai šalies regionuose, kuriuos lemia netolygi atskirų teritorijų socialinė, ekonominė bei demografinė raida. Socialinių ir demografinių veiksnių poveikis lemia didelius skirtingų šalies regionų padėties darbo rinkoje skirtumus, kuriuos svarbu tyrinėti, siekiant išvengti neigiamų aukštos nedarbo ir užimtumo rodiklių diferenciacijos padarinių. Ekonominiams procesams vis stipriau skverbiantis į regionų raidą, vis dažniau akcentuojamas darbo rinkos rodiklių poveikis regionų ekonominiam netolygumui (Atkočiūnienė, 2014; Gedminaitė-Raudonė, 2014; Jasilionis, Stankūnienė et al., 2015; Atlmann, Falk et al., 2014; Faggian, Rajbhandari ir Dotzel, 2016; Keating, 2016; Crescenzi ir Lammarino,

2017; Gillet ir Pauser, 2018; Koisova, Eva et al., 2018). Auganti šalies ekonomika, deja, anaipol nesumažina atotrūkių tarp atskirų šalies regionų socioekonominės raidos bei situacijos darbo rinkoje skirtumų.

Straipsnio *tikslas* – įvertinti darbo rinkos raidos skirtumus mūsų šalies regionuose.

Straipsnio *uždaviniai*:

- Pritaikius skirtingus absoliutinius ir santykinus rodiklius (įskaitant indeksų metodą), atskleisti užimtumo raidos netolygumus Lietuvos regionuose (regionų grupėse);
- Atlikti nedarbo diferenciacijos analizę;
- Remiantis skirtingais duomenų šaltiniais įvertinti nedarbo skirtumus šalies regionuose.

Pažymėtina, jog skirtingais darbo rinkos raidos laikotarpiais išlieka itin aukšta santykinė nedarbo rodiklių diferenciacija. Atskleidžiant darbo rinkos raidos dėsnin-gumus, pritaikius grupavimo metodą, regionai suskirstomi į atskiras grupes. Pritaikius indeksų metodą buvo įvertinti atskiri užimtųjų skaičiaus pokyčių komponentai regio-nuose (šalies apskrityse). Lietuvoje itin stokojama ir mokslinių tyrimų, kuriuose būtų atliekami situacijos darbo rinkoje skirtumų vertinimai regionų lygmenyje, pažymėtina informacijos trūkumo problema apie šį tiriamą reiškinį.

Metodika (metodologija). Publikacijos metodologija remiasi skirtingų nedarbo vertinimo būdų taikymu. Autorių atlikti vertinimai apima tiek Lietuvos darbo biržos (nuo 2018-10-01 – Užimtumo tarnybos), tiek Statistikos departamento rodiklių analizę. Kitaip tariant, straipsnyje iliustruojamos skirtingomis skaičiavimų metodikomis ap-skaičiuotų ir nedarbą išreiškiančių rodiklių taikymo galimybės pagal regionus. Regionų lygmenyje buvo plačiai naudojami užimtumo ir nedarbo santykiniai rodikliai, kurie įgalina įvertinti tikruosius santykinius situacijos darbo rinkos skirtumus atskiruose teritorijose.

Santykiinius užimtumo dydžius papildė absoliutinių rodiklių analizė, kurios aktualumas gerokai išaugo padidėjus darbo išteklių trūkumui Lietuvos regio-nuose. Atskleidžiant šalies darbo rinkos raidos dėsningumų skirtumus, atsižvelgiant į apskrities dydį, jos buvo suskirstytos į tris regionų grupes. Pirmąją regionų grupę sudaro trys didžiosios šalies apskritys – Vilniaus, Kauno ir Klaipėdos, antrąją – viduti-nio dydžio regionai – Šiaulių, Panevėžio ir Alytaus apskritys. Likusios šalies teritorijos sudaro mažiausių regionų grupę (ją sudaro Marijampolės, Telšių, Utenos ir Tauragės apskritys). Siekiant gerokai sumažinti paklaidų poveikį, kuris gerokai labiau jaučiamas regionų lygmenyje (ypač mažesniuose šalies teritorijose), atliekamiems vertinimams ir skaičiavimams buvo pasirinkti metiniai darbo rinkos rodikliai.

Bendrieji užimtų darbo vietų skaičiaus pokyčiai šalies regionuose

Situacijos darbo rinkoje pokyčius šalies regionuose toli gražu negalima vertinti vienareikšmiškai. Statistiniai duomenys rodo ilgalaikį užimtų skaičius mažėjimą, kuris tęsiasi blogėjant demografiniai situacijai šalyje. Tačiau, iš kitos pusės, užimtumo lygio indeksai rodo, kad daugumoje šalies regionų santykinės ieškančių darbo žmonių įsidarbinimo galimybės per pakankamai ilgą laikotarpį (1998–2016 m.) gana smarkiai pagerėjo. Išimtį sudarė tik Marijampolės ir Telšių apskritys, kur per nagrinėjamą laikotarpį stebime užimtumo lygio sumažėjimą. Sprendžiant iš statistinių duomenų, sparčiausiai ilguoju laikotarpiu užimtumas augo didžiųjų šalies regionų grupėje, lėčiausiai – mažiausiose šalies teritorijose. Tačiau sprendžiant pagal absoliutinį užimtų darbo vietų skaičius rodiklį, išryškėjo priešingos krypties tendencija. Absoliutinis užimtųjų skaičius daugumoje šalies regionų mažėjo. Vertinant absoliutiniais dydžiais, 1998–2016 m. darbo vietų pagausėjo tik didžiųjų šalies apskričių grupėje, absoliutiniam užimtųjų skaičiui išimtinai išaugus tik Vilniaus regione. Kita vertus, užimtųjų skaičius mažesnių regionų grupėje mažėjo labai netolygiai. Nors užimtųjų skaičiaus indeksai rodo, kad sparčiausiai užimtųjų skaičius 1998–2016 m. mažėjo mažųjų šalies regionų grupėje (III regionų grupė), tačiau antroje šio bendro laikotarpio pusėje (2008–2016 m.) padėtis pasikeitė – užimtųjų skaičiaus sparčiau sumažėjo vidutinių regionų grupėje (1 lentelė). Pastarąją tendenciją patvirtina ir tai, kad absoliutinis užimtųjų skaičius 2008–2016 m. laikotarpiu vidutinių regionų grupėje sumažėjo daug labiau nei mažųjų regionų grupėje (atitinkamai 46 ir 23 tūkst.), o Tauragės apskrityje šis rodiklis netgi išaugo (4,7 tūkst.).

Dėl komplikotos demografinės situacijos itin svarbu detaliau paanalizuoti absoliutinius užimtųjų skaičiaus pokyčius regionų grupėse. Šiam tikslui realizuoti pritaikius indeksų metodą publikacijoje buvo įvertintas bendrosios užimtumo tendencijos šalyje poveikis užimtųjų skaičiaus pokyčiams regionų grupėse. Todėl įsivedame prielaidą, kad užimtųjų skaičius šalies regionų grupėse (regionuose) keičiasi vienodu kitimo tempu (proporcingai). Proporcingo pokyčio indeksas regionų grupėms (regionams) buvo skaičiuojamas vienodas pagal bendrą bazinį užimtųjų skaičiaus dinamikos indeksą šalies mastu. Kitaip tariant, šiuo atveju skaičiavimams taikomos tokios pačios indekso reikšmės regionų grupėse. Taigi, laikoma, kad užimtųjų skaičiaus struktūra regionų grupėse laiko atžvilgiu nekinta (išlieka bazinio 1998 m. lygio). Augant bendrajam užimtųjų skaičiui pirmoje praėjusio dešimtmečio pusėje, teigiamas šio rodiklio pokytis stebimas tik 2006 m. (palyginti su 1998 m.), vėlesniais metais stebimas žymus neigiamo darbuotojų skaičiaus pokyčio augimas (1 pav.), kurį dideliu mastu lėmė neigiamos darbo išteklių skaičiaus pokyčio tendencijos šalyje. Proporcingo užimtumo skaičiaus pokyčio scenarijus yra itin nepalankus didiesiems šalies regionams, kadangi tokiu atveju darbo išteklių nuostoliai juose būtų didžiausi.

1 lentelė

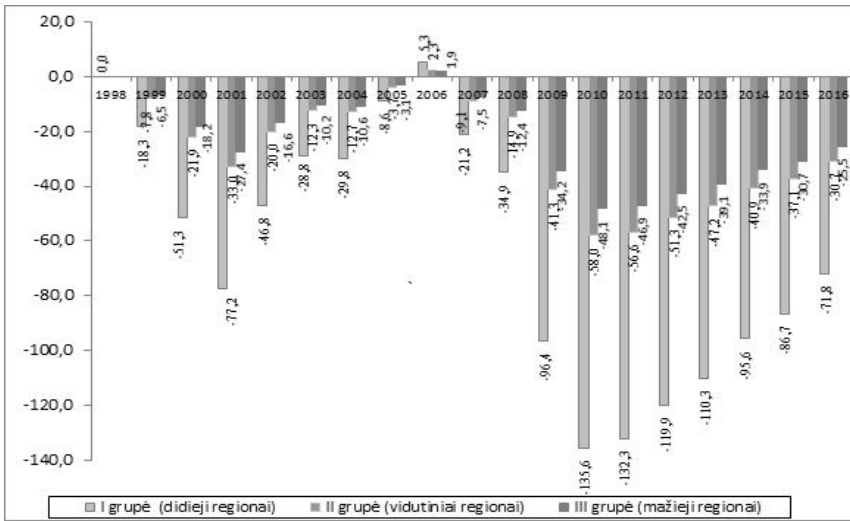
Bendro darbo vietų poreikio (užimtųjų skaičiaus) kaita pagal apskritis (regionus) (tūkst. ir proc.)

| | Absoliutinis užimtųjų skaičius (tūkst.) | | | Užimtųjų skaičiaus pokytis (tūkst.) | | Užimtųjų skaičiaus indeksai | | Užimtumo lygis (proc.) | | Užimtumo lygio indeksas (proc.) |
|------------------------|---|--------|--------|-------------------------------------|-----------|-----------------------------|-----------|------------------------|------|---------------------------------|
| | 1998 | 2008 | 2016 | 1998-2016 | 2008-2016 | 1998-2016 | 2008-2016 | 1998 | 2016 | 1998-2016 |
| Iš viso šalyje | 1489,4 | 1427,1 | 1361,4 | -128,0 | -65,7 | 0,914 | 0,954 | 62,3 | 69,4 | 1,114 |
| Vilniaus apskritis | 362,6 | 402,2 | 416,7 | 54,1 | 14,5 | 1,149 | 1,036 | 61,1 | 74,7 | 1,223 |
| Kauno apskritis | 299,6 | 283,5 | 274,7 | -24,9 | -8,8 | 0,917 | 0,969 | 62,1 | 70,3 | 1,132 |
| Klaipėdos apskritis | 174 | 156,6 | 155,0 | -19,0 | -1,6 | 0,891 | 0,990 | 64,2 | 70,9 | 1,104 |
| I regionų grupė | 836,2 | 842,3 | 846,4 | 10,2 | 4,1 | 1,012 | 1,005 | 62,5 | 72,0 | 1,152 |
| Šiaulių apskritis | 154,2 | 147,7 | 121,0 | -33,2 | -26,7 | 0,785 | 0,819 | 61,0 | 66,9 | 1,097 |
| Panevėžio apskritis | 124,2 | 116,8 | 102,3 | -21,9 | -14,5 | 0,824 | 0,876 | 62,2 | 62,6 | 1,006 |
| Alytaus apskritis | 78,4 | 70,8 | 65,9 | -12,5 | -4,9 | 0,841 | 0,931 | 61,0 | 64,5 | 1,057 |
| II regionų grupė | 356,8 | 335,3 | 289,2 | -67,6 | -46,1 | 0,811 | 0,863 | 61,4 | 64,7 | 1,054 |
| Marijampolės apskritis | 84,7 | 72,3 | 59,4 | -25,3 | -12,9 | 0,701 | 0,822 | 64,8 | 63,1 | 0,974 |
| Telšių apskritis | 81,1 | 64,3 | 62,9 | -18,2 | -1,4 | 0,776 | 0,978 | 66,4 | 62,6 | 0,943 |
| Utenos apskritis | 70,3 | 71,6 | 57,4 | -12,9 | -14,2 | 0,817 | 0,802 | 61,1 | 65,2 | 1,067 |
| Tauragės apskritis | 60,3 | 41,4 | 46,1 | -14,2 | 4,7 | 0,765 | 1,114 | 64,1 | 70,4 | 1,098 |
| III regionų grupė | 296,4 | 249,6 | 225,8 | -70,6 | -23,8 | 0,762 | 0,905 | 64,1 | 65,3 | 1,019 |

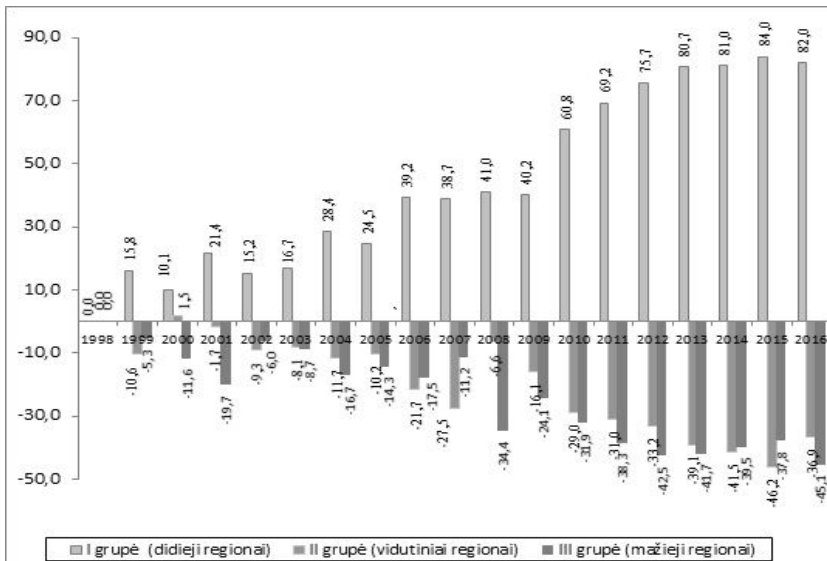
Šaltinis: autorių skaičiavimai remiantis Statistikos departamento užimtumo tyrimų duomenimis.

Skaičiavimų šaltinis: Apskaičiuota autorių, įsivedus prielaidą, kad užimtųjų skaičius regionų keičiasi vienodu tempu. Skaičiuojat konkrečių metų rodiklio pokytį, jo reikšmė lyginama su 1998 m.

Užimtųjų skaičius regionų grupėse keitėsi labai netolygiai, todėl straipsnio autorių buvo atliktas šio absoliutinio darbo rinkos rodiklio kaitos netolygumo poveikio vertinimas šalies regionų grupėse. Skaičiavimai buvo atlikti iš bendro užimtųjų skaičiaus pokyčio atitinkamų reikšmių pagal regionų grupes atėmus atitinkamą pokyčio rodiklį, kuris buvo apskaičiuotas eliminavus užimtumo kaitos netolygumo poveikį. Tokiu būdu pagal autorių vertinimo metodiką bendras užimtųjų skaičiaus pokytis regionuose išreikštas kelių rodiklių pokyčių suma. Vienas pokyčio rodiklis išreiškia netolygumo poveikį, o kitas – jį eliminuoja jį (2 pav.).



1 pav. Užimtųjų skaičiaus dinamikos bazinių pokyčių įvertinimas Statistikos departamento duomenimis eliminavus jų netolygumo poveikį šalies regionų grupėse (tūkst.)



2 pav. Užimtųjų skaičiaus raidos netolygumo poveikis baziniam užimtųjų skaičiaus pokyčiui regionų grupėse (tūkst.)

Skaičiavimų šaltinis: autorių skaičiavimai remiantis Statistikos departamento užimtumo tyrimų duomenimis. Skaičiuojat konkrečių metų užimtųjų skaičiaus rodiklio pokytį, jo reikšmė lyginama su 1998 m.

Skaičiavimai, įvertinantys užimtųjų (užimtų darbo vietų) skaičiaus dinamikos netolygumo poveikį darbo rinkai, rodo, kad 1998–2016 m. laikotarpiu didžiųjų šalies regionų grupės apskritims pavyko papildomai pritraukti 82 tūkst. darbuotojų. Kadangi galioja balansinio metodo taisyklė vidaus rinkoje, tai tiek pat užimtųjų prarado per visą stebimą laikotarpį mažųjų šalies regionų grupės. Dėl užimtųjų skaičiaus netolygios kaitos vidaus rinkoje vidutinio dydžio šalies regionai per visą nagrinėjamą laikotarpį prarado 37 tūkst. darbuotojų, mažieji – 45 tūkst. Tai rodo konkurencijos darbo rinkoje paaštrėjimą tarp šalies regionų dėl esamų darbo išteklių.

Kadangi dabartiniu ekonominės plėtros laikotarpiu darbo vietų kūrimo sąlygos yra santykinai palankios, tai esminis kiekybinis veiksnys, suformavęs darbo išteklių disbalansą tarp šalies regionų – nepalanki demografinė situacija. Kita vertus, stebimi skirtumai tarp regionų 2016 m. šiek tiek sumažėjo, kadangi iki 2015 m. šis disbalanso rodiklis didžiųjų šalies regionų naudai buvo dar didesnis (84 tūkst. užimtųjų).

Būtina pažymėti, kad skirtingais darbo rinkos raidos laikotarpiais nedarbo tendencijos smarkiai skyrėsi. Nedarbo didėjimo laikotarpius (1998–2001 ir 2007–2010 m.) šalies mastu dėsningai keitė jo sumažėjimo etapai (2001–2007 ir 2010–2016 m.). Palyginti aukštas santykinis nedarbo rodiklis šalies mastu darbo biržos duomenimis praėjusiam dešimtmetyje buvo pasiektas 2001 m. po Rusijos krizės (11,1 proc.), tačiau aukščiausias jo mastas buvo pasiektas pasaulinės krizės metu 2010 m. (15,9 proc.). Žemiausias nedarbo rodiklis šalyje užfiksuotas 2007 m. prieš ekonominę krizę (3,4 proc.). Dar didesni nedarbo svyravimų skirtumai stebimi šalies regionuose (2 lentelė). Nepaisant spartaus nedarbo mažėjimo paskutiniaisiais metais, santykiniai nedarbo skirtumai darbo biržos duomenimis išliko pakankamai žymūs. Antai didžiausia nedarbo reikšmė 2016 m. buvo stebima Utenos apskrityje (11,8 proc.), mažiausia – Vilniaus (6,8 proc.). Taigi, nedarbo lygio reikšmės regionuose galėjo skirtis iki 1,7 karto.

Nedarbo raidos stebėsenos galimybes gerokai praplečia individualios variacijos vertinimai, kurie išreiškia kiekvienos konkretaus regiono rodiklio reikšmės santykį su šalies vidurkiu. Kuo daugiau nukrypsta nagrinėjamo rodiklio reikšmė nuo šalies vidurkio, tuo didesni santykiniai nedarbo skirtumai egzistuoja šalies regionuose. Maksimalios santykinio nedarbo rodiklio santykio su jo vidurkiu vidurkio reikšmės atitinkamais metais atitinka didžiausias nedarbo reikšmes atskiruose šalies regionuose, minimalios – mažiausias. Tačiau aptariamo rodiklio vertinimas skiriasi nuo įprastinės nedarbo diferenciacijos analizės regionuose, kadangi šiuo atveju atskleidžiami tikrieji, o ne nominalūs santykiniai nedarbo skirtumai, kurie pagerėjus situacijai darbo rinkoje automatiškai sumažėja, o pablogėjus – padidėja.

2 lentelė

Santykinio nedarbo dinamika šalies regionuose 1998–2016 m. (proc.)

| | 1998 | 1999 | 2000 | 2001 | 2002 | 2003 | 2004 | 2005 | 2006 | 2007 |
|------------------------|------|------|------|------|------|------|------|------|------|------|
| Lietuvos Respublika | 5,6 | 7,4 | 10,2 | 11,1 | 9,8 | 8,2 | 6,9 | 4,9 | 3,6 | 3,4 |
| Alytaus apskritis | 7,3 | 8,4 | 11,7 | 13,2 | 12 | 10,8 | 9,7 | 7,2 | 5 | 4,3 |
| Kauno apskritis | 3,8 | 5,4 | 7,7 | 8,1 | 7,3 | 6,3 | 5 | 3,6 | 2,8 | 2,8 |
| Klaipėdos apskritis | 4,5 | 6,2 | 8,7 | 9,5 | 8,8 | 7,8 | 6,8 | 4,6 | 3,1 | 3,2 |
| Marijampolės apskritis | 6,6 | 9,4 | 13,1 | 15,1 | 13,1 | 10,5 | 9,1 | 5,5 | 3,6 | 2,8 |
| Panevėžio apskritis | 7,2 | 9,7 | 13,5 | 15,2 | 14,2 | 11 | 9,1 | 6,6 | 5,1 | 4,6 |
| Šiaulių apskritis | 8,2 | 11,3 | 14,8 | 14,8 | 12,5 | 9,5 | 7,8 | 5,3 | 4 | 3,4 |
| Tauragės apskritis | 7 | 8,6 | 12,9 | 14,8 | 13,8 | 11,8 | 10,8 | 7,4 | 5,2 | 4,5 |
| Telšių apskritis | 5,1 | 7,2 | 10,7 | 12,9 | 12,6 | 11,1 | 10,2 | 6,8 | 4,4 | 4 |
| Utenos apskritis | 6,5 | 7,5 | 9,6 | 10,7 | 9,7 | 8,1 | 7,6 | 6,2 | 4,9 | 4,3 |
| Vilniaus apskritis | 5,1 | 6,1 | 8,3 | 8,9 | 7,4 | 6,3 | 5,2 | 3,9 | 3 | 2,9 |
| | 2008 | 2009 | 2010 | 2011 | 2012 | 2013 | 2014 | 2015 | 2016 | |
| Lietuvos Respublika | 3,7 | 10,2 | 15,9 | 13,1 | 11,7 | 10,9 | 9,5 | 8,7 | 8,1 | |
| Alytaus apskritis | 5,1 | 12,6 | 18,5 | 16 | 14,9 | 15 | 13,7 | 12,3 | 11,3 | |
| Kauno apskritis | 3,1 | 8,9 | 14,3 | 12,2 | 10,8 | 10 | 8,5 | 7,6 | 7,1 | |
| Klaipėdos apskritis | 3,4 | 9,6 | 15,3 | 12,3 | 10,4 | 9,4 | 8,1 | 7,9 | 7 | |
| Marijampolės apskritis | 3 | 9,1 | 14,7 | 12,9 | 12,3 | 12,3 | 11 | 10,3 | 9,6 | |
| Panevėžio apskritis | 4,5 | 12,4 | 18,1 | 14,9 | 13,4 | 12,2 | 11,3 | 10,2 | 9,2 | |
| Šiaulių apskritis | 3,8 | 10,5 | 15,6 | 12,9 | 11,9 | 11,4 | 9,7 | 9 | 8,6 | |
| Tauragės apskritis | 4,6 | 10,8 | 17,3 | 14,2 | 14 | 13,5 | 12,5 | 11,5 | 10,6 | |
| Telšių apskritis | 4,6 | 12,6 | 19,4 | 15,8 | 14,4 | 13,3 | 11,1 | 9,7 | 8,7 | |
| Utenos apskritis | 4,4 | 10,9 | 17,6 | 16,1 | 15,1 | 14,6 | 12,8 | 12,3 | 11,8 | |
| Vilniaus apskritis | 3,3 | 9,8 | 15,4 | 11,9 | 10,3 | 9,3 | 7,9 | 7,3 | 6,8 | |

Šaltinis: remiantis Lietuvos darbo biržos (nuo 2018-10-01 – Užimtumo tarnybos) duomenimis.

Žemiausias nedarbo lygis, Užimtumo tarnybos duomenimis, tradiciškai buvo Kauno apskrityje, todėl šiame regione nagrinėjamo rodiklio santykis su šalies vidurkiu buvo mažiausias beveik per visą nagrinėjamą laikotarpį (svyravo nuo 67,9 iki 93,1 proc.). Tačiau įdomu, kad pagal aukščiausią užimtumo lygio rodiklio reikšmę Kauno regionas nėra lyderis, nors, vertinant situaciją pagal nedarbo situacijos palankumą, padėtis yra visiškai kitokia. Antai 2016 m. užimtumo lygis Kauno apskrityje buvo žemesnis nei Vilniaus, Klaipėdos ir Tauragės apskrityse. Vienas iš tokio pasiskirstymo paaiškinimų yra galimai didesnis nelegalus darbo mastas šiame regione. Nors šiai prielaidai patvirtinti reikalinga detalesnė informacija, tačiau labai tikėtina, kad dalis užimtumo dėl nelegalaus darbo įtakos oficialioje statistikoje neatsispindi. Jeigu Kauno apskritis tvirtai užima regiono su mažiausiu registruotu nedarbu poziciją, tai aukščiausio nedarbo geografija laiko atžvilgiu gana žymiai pasikeitė. Rusijos krizės laikotarpiu aukščiausias registruotas nedarbas buvo Šiaulių apskrityje, tačiau stebimu laikotarpiu

nagrinėjamas santykinis rodiklis žymiai sumažėjo ir priartėjo prie šalies vidurkio. Vėliau liūdnąją aukščiausio nedarbo lyderio „etiketę“, sprendžiant pagal didžiausią nedarbo lygio santykį su šalies vidurkiu, skirtingais laikotarpiais buvo perėmusios Panevėžio, Tauragės ir Alytaus apskritys (3 lentelė). Nedarbo rodiklio santykis su šalies vidurkiu šiose regionuose skirtingais metais buvo maksimalus. Tačiau paskutiniaisiais metais tarp nedarbo lyderių gana tvirtai įsitvirtino Utenos apskritis. Nedarbo lygio santykis su šalies vidurkiu 2016 m. šioje apskrityje siekė net 145,7 proc. Pakankamai sparti aukščiausio nedarbo lyderių kaita rodo, jog atskirų šalies regionų lygmenyje vykdomos darbo rinkos politikos dėka bandoma sušvelninti neigiamas santykinai aukšto nedarbo pasekmes.

3 lentelė

Nedarbo rodiklio santykio su šalies vidurkiu dinamikos įvertinimas šalies regionuose 1998–2016 m. (proc.)

| | 1998 | 1999 | 2000 | 2001 | 2002 | 2003 | 2004 | 2005 | 2006 | 2007 |
|------------------------|-------|-------|-------|-------|-------|-------|-------|-------|-------|-------|
| Lietuvos Respublika | 100,0 | 100,0 | 100,0 | 100,0 | 100,0 | 100,0 | 100,0 | 100,0 | 100,0 | 100,0 |
| Alytaus apskritis | 130,4 | 113,5 | 114,7 | 118,9 | 122,4 | 131,7 | 140,6 | 146,9 | 138,9 | 126,5 |
| Kauno apskritis | 67,9 | 73,0 | 75,5 | 73,0 | 74,5 | 76,8 | 72,5 | 73,5 | 77,8 | 82,4 |
| Klaipėdos apskritis | 80,4 | 83,8 | 85,3 | 85,6 | 89,8 | 95,1 | 98,6 | 93,9 | 86,1 | 94,1 |
| Marijampolės apskritis | 117,9 | 127,0 | 128,4 | 136,0 | 133,7 | 128,0 | 131,9 | 112,2 | 100,0 | 82,4 |
| Panevėžio apskritis | 128,6 | 131,1 | 132,4 | 136,9 | 144,9 | 134,1 | 131,9 | 134,7 | 141,7 | 135,3 |
| Šiaulių apskritis | 146,4 | 152,7 | 145,1 | 133,3 | 127,6 | 115,9 | 113,0 | 108,2 | 111,1 | 100,0 |
| Tauragės apskritis | 125,0 | 116,2 | 126,5 | 133,3 | 140,8 | 143,9 | 156,5 | 151,0 | 144,4 | 132,4 |
| Telšių apskritis | 91,1 | 97,3 | 104,9 | 116,2 | 128,6 | 135,4 | 147,8 | 138,8 | 122,2 | 117,6 |
| Utenos apskritis | 116,1 | 101,4 | 94,1 | 96,4 | 99,0 | 98,8 | 110,1 | 126,5 | 136,1 | 126,5 |
| Vilniaus apskritis | 91,1 | 82,4 | 81,4 | 80,2 | 75,5 | 76,8 | 75,4 | 79,6 | 83,3 | 85,3 |
| | 2008 | 2009 | 2010 | 2011 | 2012 | 2013 | 2014 | 2015 | 2016 | |
| Lietuvos Respublika | 100,0 | 100,0 | 100,0 | 100,0 | 100,0 | 100,0 | 100,0 | 100,0 | 100,0 | |
| Alytaus apskritis | 137,8 | 123,5 | 116,4 | 122,1 | 127,4 | 137,6 | 144,2 | 141,4 | 139,5 | |
| Kauno apskritis | 83,8 | 87,3 | 89,9 | 93,1 | 92,3 | 91,7 | 89,5 | 87,4 | 87,7 | |
| Klaipėdos apskritis | 91,9 | 94,1 | 96,2 | 93,9 | 88,9 | 86,2 | 85,3 | 90,8 | 86,4 | |
| Marijampolės apskritis | 81,1 | 89,2 | 92,5 | 98,5 | 105,1 | 112,8 | 115,8 | 118,4 | 118,5 | |
| Panevėžio apskritis | 121,6 | 121,6 | 113,8 | 113,7 | 114,5 | 111,9 | 118,9 | 117,2 | 113,6 | |
| Šiaulių apskritis | 102,7 | 102,9 | 98,1 | 98,5 | 101,7 | 104,6 | 102,1 | 103,4 | 106,2 | |
| Tauragės apskritis | 124,3 | 105,9 | 108,8 | 108,4 | 119,7 | 123,9 | 131,6 | 132,2 | 130,9 | |
| Telšių apskritis | 124,3 | 123,5 | 122,0 | 120,6 | 123,1 | 122,0 | 116,8 | 111,5 | 107,4 | |
| Utenos apskritis | 118,9 | 106,9 | 110,7 | 122,9 | 129,1 | 133,9 | 134,7 | 141,4 | 145,7 | |
| Vilniaus apskritis | 89,2 | 96,1 | 96,9 | 90,8 | 88,0 | 85,3 | 83,2 | 83,9 | 84,0 | |

Šaltinis: autorių skaičiavimai remiantis Lietuvos darbo biržos (nuo 2018-10-01 – Užimtumo tarnybos) duomenimis.

Skirtingomis metodikomis skaičiuojamų santykinų nedarbo rodiklių tendencijos šalies mastu faktiškai sutampa. Tačiau, skirtingai nei Užimtumo tarnybos duomenimis, Statistikos departamento duomenimis, apskaičiuoto nedarbo lygio rodiklio svyravimai gerokai didesni.

4 lentelė

Nedarbo lygio dinamika šalies regionuose 1998–2016 m. (proc.)

| | 1998 | 1999 | 2000 | 2001 | 2002 | 2003 | 2004 | 2005 | 2006 | 2007 |
|------------------------|------|------|------|------|------|------|------|------|------|------|
| Lietuvos Respublika | 13,2 | 14,6 | 16,4 | 17,4 | 13,8 | 12,4 | 11,4 | 8,3 | 5,6 | 4,2 |
| Alytaus apskritis | 16,9 | 19,2 | 18,4 | 22,6 | 16,2 | 13,6 | 16 | 8,2 | 5,1 | 3,3 |
| Kauno apskritis | 11,6 | 13,7 | 16,3 | 17,8 | 14 | 12,1 | 10,3 | 8,9 | 5,9 | 4,2 |
| Klaipėdos apskritis | 10,6 | 14,4 | 14,2 | 17 | 12,3 | 12,5 | 12,7 | 7 | 6,8 | 3,9 |
| Marijampolės apskritis | 10,9 | 12,7 | 14,7 | 18,5 | 10,5 | 7,5 | 6,9 | 3 | 2,6 | 1,6 |
| Panevėžio apskritis | 13,4 | 14 | 15,8 | 14,6 | 13,3 | 11,4 | 12,6 | 10,8 | 8 | 6,4 |
| Šiaulių apskritis | 15,5 | 17,1 | 19,7 | 19,5 | 14,8 | 16,9 | 12,6 | 10,1 | 5,7 | 4,5 |
| Tauragės apskritis | 9,4 | 13,5 | 13,6 | 16,4 | 8,6 | 9,5 | 8,9 | 6 | 4,2 | 2,7 |
| Telšių apskritis | 11,7 | 11,6 | 13,2 | 18,6 | 15,4 | 12,5 | 10,3 | 7,9 | 5,6 | 4,5 |
| Utenos apskritis | 13,2 | 12,3 | 15,4 | 16,6 | 14,3 | 15,3 | 12,3 | 6 | 5,9 | 4,4 |
| Vilniaus apskritis | 15,2 | 15,3 | 17,3 | 16 | 14,5 | 11,7 | 11,1 | 8,6 | 5 | 4,5 |
| | 2008 | 2009 | 2010 | 2011 | 2012 | 2013 | 2014 | 2015 | 2016 | |
| Lietuvos Respublika | 5,8 | 13,8 | 17,8 | 15,4 | 13,4 | 11,8 | 10,7 | 9,1 | 7,9 | |
| Alytaus apskritis | 4,4 | 15,6 | 17,6 | 16,9 | 15 | 16,8 | 18,5 | 15,4 | 11,5 | |
| Kauno apskritis | 6 | 13,2 | 16,9 | 13,3 | 10,7 | 10 | 8,9 | 7,2 | 6,5 | |
| Klaipėdos apskritis | 6,9 | 14,2 | 18,1 | 13 | 9,1 | 7,4 | 7,7 | 6 | 5,1 | |
| Marijampolės apskritis | 3,1 | 10,5 | 15,5 | 13,9 | 14,7 | 15,4 | 13 | 10,4 | 10,4 | |
| Panevėžio apskritis | 5,5 | 14,5 | 23,2 | 20,6 | 16,3 | 15,9 | 13,7 | 12 | 10,9 | |
| Šiaulių apskritis | 5,6 | 14,5 | 19,1 | 17,3 | 16,5 | 14,8 | 12,9 | 13 | 10,9 | |
| Tauragės apskritis | 5,7 | 11,5 | 11,9 | 11,3 | 12,8 | 10 | 11,6 | 9,1 | 7,9 | |
| Telšių apskritis | 6,4 | 16,8 | 22,5 | 19,3 | 14,8 | 13,9 | 12,4 | 10,3 | 11,5 | |
| Utenos apskritis | 5,4 | 10,1 | 21,3 | 23,8 | 23 | 19,8 | 17,4 | 14 | 13,7 | |
| Vilniaus apskritis | 6,2 | 14,2 | 16,2 | 14,3 | 12,8 | 9,7 | 8,5 | 7,6 | 5,6 | |

Šaltinis: remiantis Statistikos departamento užimtumo tyrimų duomenimis.

Pažymėtina, jog skirtingais dinamikos laikotarpiais pasiektos maksimalios nedarbo lygio reikšmės, Statistikos departamento duomenimis, buvo gana žymiai didesnės už atitinkamo rodiklio reikšmes, Darbo biržos duomenimis: 2001 m. (atitinkamai 17,4 ir 11,1 proc.), 2010 m. (atitinkamai 17,8 ir 15,9 proc.). Ypač tai akivaizdu 2001 m., pasibaigus Rusijos krizei. Kadangi minimali nedarbo reikšmė pasiekta 2007 m. skyrėsi palyginti nedaug, bendrieji santykinų nedarbo rodiklių pokyčiai, Statistikos departamento duomenimis, ilgą laikotarpį buvo žymiai didesni nei Darbo biržos duomenimis. Itin žymus pasikeitimų skirtumai stebimi praėjusį dešimtmetį situacijos darbo rinkoje

gerėjimo laikotarpio metu (2001–2007 m.). Šiuo laikotarpiu bendras santykinis nedarbo rodiklis, Darbo biržos duomenimis šalies mastu sumažėjo 7,7 procentinio punkto (nuo 11,1 iki 3,4 proc.), Statistikos departamento duomenimis – atitinkamai 13,2 procentinio punkto (nuo 17,4 iki 4,2 proc.). Dar didesni skirtumai, Statistikos departamento duomenimis, stebimi šalies regionuose. Netgi 2016 metais, kai nedarbo lygis palyginti su ankstesniais šio dešimtmečio metais buvo žymiai sumažėjęs, aptariamasis rodiklis Statistikos departamento duomenimis regionuose galėjo skirtis šiek tiek daugiau nei du su puse karto. 2016 m. didžiausia nedarbo lygio reikšmė buvo Utenos apskrityje (13,7 proc.), mažiausia – Klaipėdos (5,1 proc.) (4 lentelė). Dėl aukštesnės nedarbo rodiklio variacijos skirtumai pagal regionus Statistikos departamento duomenimis buvo didesni nei darbo biržos duomenimis.

Tiksliai įvertinti trumpalaikes nedarbo tendencijas, Statistikos departamento duomenimis, yra pakankamai sudėtinga dėl didelių laikinų nedarbo svyravimų, nors skaičiuojant pagal darbo jėgą santykinis nedarbo mastas remiantis darbo jėgos tyrimų metodologija išmatuojamas gerokai objektyviau. Įdomu, kad mažiausias nedarbo rodiklis, Statistikos departamento duomenimis, šio ekonominio pakilimo metu stebimas Klaipėdos apskrityje. Nepaisant spartaus nedarbo sumažėjimo, nedarbo rodiklio santykinė variacija paskutiniaisiais metais (2016 m.) buvo itin aukšta. Aukščiausias nedarbo lygio santykis su jo vidurkiu Utenos apskrityje 2016 m. siekė net 173,4 proc., žemiausias Klaipėdos – tik 64,6 proc. Tai buvo didžiausios individualios variacijos santykinio rodiklio reikšmės per visą stebimą laikotarpį. Didžiausias nedarbo lygis 2016 m. buvo stebimas Alytaus, Utenos ir Telšių apskrityse. Tačiau būtent šiuose aukščiausio nedarbo regionuose stebimi itin žymūs nagrinėjamos santykinio variacijos rodiklio skirtumai per visą nagrinėjamą laikotarpį. Nedarbo lygio santykis su jo vidurkiu viso stebimo laiko intervalo viduje (1998–2016 m.) Alytaus apskrityje svyravo nuo 75,9 iki 172,9 proc., Utenos – nuo 72,3 iki 173,4 proc., Telšių – 79,5 iki 145,6 proc. Gerokai žemesnės nei 100 proc. variacijos rodiklio reikšmės rodo, kad nedarbas ataskrais ankstesniais laikotarpiais buvo daug mažesnis už šalies vidurkį (5 lentelė). Svarbu pastebėti, kad šie skirtumai, Darbo biržos duomenimis, buvo gerokai mažesni.

Pasinaudodami grafinio vaizdavimo būdo pranašumais, panagrinėsime nedarbo pasiskirstymo ypatumus regionų grupėse. Statistinių duomenų analizė rodo, kad gana ilgą laiką skirtumai tarp regionų grupių nedarbo lygio rodiklių buvo palyginti nežymūs. Netgi Rusijos krizės metu (2001 m.) nedarbo lygio rodikliai regionų grupėse skyrėsi palyginti mažai (svyravo nuo 16,9 iki 18,9 proc.). Tačiau nedarbo diferenciacija žymiau regionuose pasireiškė dėl buvusios pasaulinės krizės poveikio ir itin išryškėjo dabartinio ekonominio pakilimo metu (2010–2016 m.). Nors nedarbas tuo laikotarpiu labai sumažėjo, šie skirtumai tarp regionų grupių, Statistikos departamento duomenimis, išliko dar itin dideli. Žemiausias nedarbo lygis 2016 m. buvo didžiųjų regionų grupėje (5,9 proc.), tačiau mažesniųjų regionų grupėse jis siekė net 11 proc. Tai reiškia, kad

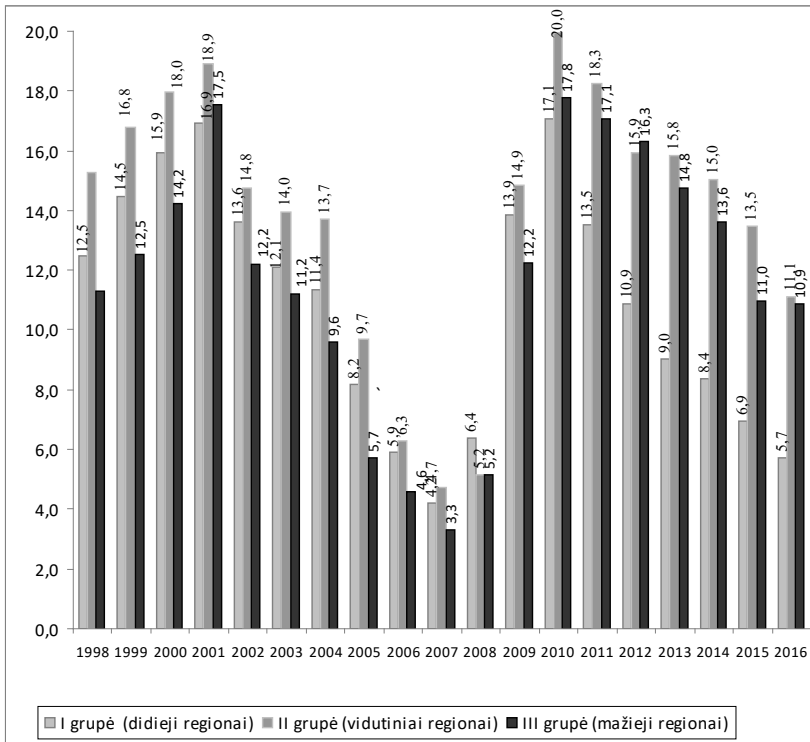
2016 m. darbo neturėjo net daugiau nei dešimtadalis ekonomiškai aktyvių mažesniųjų regionų grupių gyventojų (3 pav.). Ilgą laiką nedarbo lygis, tyrimų duomenimis, buvo gerokai aukštesnis už analogišką rodiklį, Darbo biržos duomenimis (žymi dalis, Statistikos departamento duomenimis, save laikančių bedarbiais asmenų į darbo biržos apskaitą nepateko).

5 lentelė

Nedarbo lygio santykio su šalies vidurkiu dinamikos įvertinimas šalies regionuose 1998–2016 m. (proc.)

| | 1998 | 1999 | 2000 | 2001 | 2002 | 2003 | 2004 | 2005 | 2006 | 2007 |
|------------------------|-------|-------|-------|-------|-------|-------|-------|-------|-------|-------|
| Lietuvos Respublika | 100,0 | 100,0 | 100,0 | 100,0 | 100,0 | 100,0 | 100,0 | 100,0 | 100,0 | 100,0 |
| Alytaus apskritis | 128,0 | 131,5 | 112,2 | 129,9 | 117,4 | 109,7 | 140,4 | 98,8 | 91,1 | 78,6 |
| Kauno apskritis | 87,9 | 93,8 | 99,4 | 102,3 | 101,4 | 97,6 | 90,4 | 107,2 | 105,4 | 100,0 |
| Klaipėdos apskritis | 80,3 | 98,6 | 86,6 | 97,7 | 89,1 | 100,8 | 111,4 | 84,3 | 121,4 | 92,9 |
| Marijampolės apskritis | 82,6 | 87,0 | 89,6 | 106,3 | 76,1 | 60,5 | 60,5 | 36,1 | 46,4 | 38,1 |
| Panevėžio apskritis | 101,5 | 95,9 | 96,3 | 83,9 | 96,4 | 91,9 | 110,5 | 130,1 | 142,9 | 152,4 |
| Šiaulių apskritis | 117,4 | 117,1 | 120,1 | 112,1 | 107,2 | 136,3 | 110,5 | 121,7 | 101,8 | 107,1 |
| Tauragės apskritis | 71,2 | 92,5 | 82,9 | 94,3 | 62,3 | 76,6 | 78,1 | 72,3 | 75,0 | 64,3 |
| Telšių apskritis | 88,6 | 79,5 | 80,5 | 106,9 | 111,6 | 100,8 | 90,4 | 95,2 | 100,0 | 107,1 |
| Utenos apskritis | 100,0 | 84,2 | 93,9 | 95,4 | 103,6 | 123,4 | 107,9 | 72,3 | 105,4 | 104,8 |
| Vilniaus apskritis | 115,2 | 104,8 | 105,5 | 92,0 | 105,1 | 94,4 | 97,4 | 103,6 | 89,3 | 107,1 |
| | 2008 | 2009 | 2010 | 2011 | 2012 | 2013 | 2014 | 2015 | 2016 | |
| Lietuvos Respublika | 100,0 | 100,0 | 100,0 | 100,0 | 100,0 | 100,0 | 100,0 | 100,0 | 100,0 | |
| Alytaus apskritis | 75,9 | 113,0 | 98,9 | 109,7 | 111,9 | 142,4 | 172,9 | 169,2 | 145,6 | |
| Kauno apskritis | 103,4 | 95,7 | 94,9 | 86,4 | 79,9 | 84,7 | 83,2 | 79,1 | 82,3 | |
| Klaipėdos apskritis | 119,0 | 102,9 | 101,7 | 84,4 | 67,9 | 62,7 | 72,0 | 65,9 | 64,6 | |
| Marijampolės apskritis | 53,4 | 76,1 | 87,1 | 90,3 | 109,7 | 130,5 | 121,5 | 114,3 | 131,6 | |
| Panevėžio apskritis | 94,8 | 105,1 | 130,3 | 133,8 | 121,6 | 134,7 | 128,0 | 131,9 | 138,0 | |
| Šiaulių apskritis | 96,6 | 105,1 | 107,3 | 112,3 | 123,1 | 125,4 | 120,6 | 142,9 | 138,0 | |
| Tauragės apskritis | 98,3 | 83,3 | 66,9 | 73,4 | 95,5 | 84,7 | 108,4 | 100,0 | 100,0 | |
| Telšių apskritis | 110,3 | 121,7 | 126,4 | 125,3 | 110,4 | 117,8 | 115,9 | 113,2 | 145,6 | |
| Utenos apskritis | 93,1 | 73,2 | 119,7 | 154,5 | 171,6 | 167,8 | 162,6 | 153,8 | 173,4 | |
| Vilniaus apskritis | 106,9 | 102,9 | 91,0 | 92,9 | 95,5 | 82,2 | 79,4 | 83,5 | 70,9 | |

Šaltinis: autorių skaičiavimai remiantis Statistikos departamento užimtumo tyrimų duomenimis.



3 pav. Nedarbo lygio dinamikos įvertinimas regionų grupėse 1998–2016 m. (proc.)

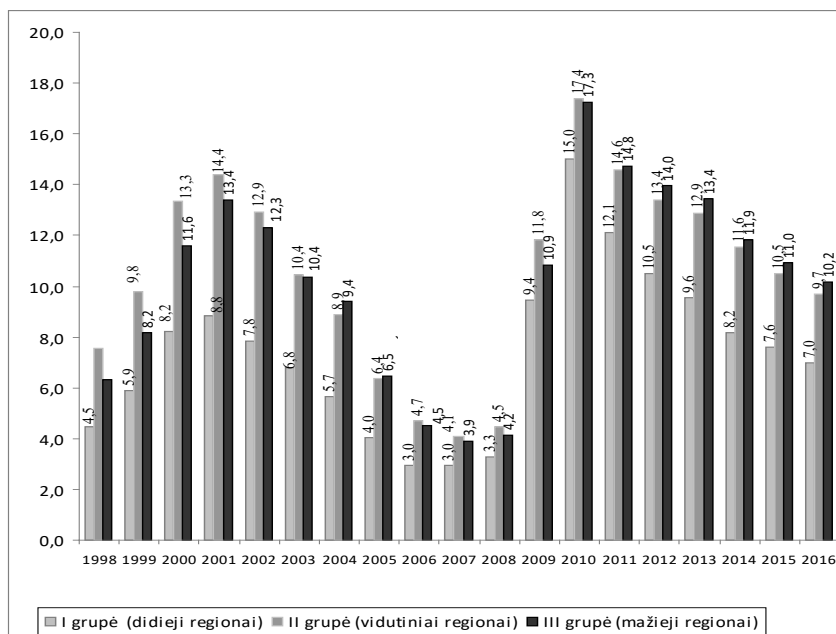
Šaltinis: sudaryta autorių remiantis Statistikos departamento užimtumo tyrimų duomenimis.

Apibendrinant atliktos analizės rezultatus galima teigti, kad nedarbo lygio skirtumai regionų grupėse darbo jėgos tyrimų duomenimis yra itin aukšti. Viena iš labiausiai pagrįstų šių stebimų skirtumų priežasčių – blogesnės darbo vietų paieškos galimybės mažesniuose regionuose. Pastaroji aplinkybė sumažina mažesniųjų regionų darbingo amžiaus nedirbančių žmonių aktyvumo didinimo motyvą darbo rinkoje. Vienas iš paradoksalių faktų yra tas, jog nedarbo lygis, Statistikos departamento duomenimis, mažiausiuose regionuose visą stebimą laikotarpį buvo mažesnis nei vidutiniuose regionuose. Tai faktiškai lyg ir prieštarauja ankstesnei formaliai nuostatai, kad darbo vietų paieškos galimybės didesniuose regionuose yra geresnės. Kadangi bedarbių skaičiaus rodiklio reikšmę gali lemti ir instituciniai veiksniai, kurie susiję su menka darbo motyvacija, iš pirmo žvilgsnio sekančiais loginiais neatitikimais neturėtume stebėtis.

Reikėtų atkreipti dėmesį ir į tai, jog ankstesnio ekonominio pakilimo metu nedarbo lygis mažųjų regionų grupėje buvo žemiausias (netgi žemesnis nei didžiuosiuose šalies miestuose). Bent jau formaliai tai galima paaiškinti santykinai geresniu mažųjų regionų darbo išteklių panaudojimu darbo rinkoje. Tačiau neatmestina ir tai, kad, Statistikos departamento užimtumo tyrimų duomenimis, laikančių save bedarbiais asmenų skaičių

mažuosiuose šalies regionuose sumažino nelegalaus darbo įtaka, kadangi labai tikėtina, jog pakankamai didelė jų dalis galėjo būti užimti neoficialiojoje darbo rinkoje. Kita vertus, dalis tokių asmenų buvo suinteresuoti registruotis Darbo biržoje dėl sveikatos draudimo ar socialinių pašalpų.

Mažesnius santykinio nedarbo skirtumus, Darbo biržos duomenimis (4 pav.), galima paaiškinti darbo rinkos politikos priemonių įtaka, kurių vykdant mažinami šio rodiklio skirtumai šalies regionuose.



4 pav. Nedarbo lygio dinamikos įvertinimas regionų grupėse 1998–2016 m. (proc.)

Šaltinis: sudaryta autorių remiantis Lietuvos darbo biržos (nuo 2018-10-01 – Užimtumo tarnybos) duomenimis.

Kita vertus, didžiųjų miestų bedarbiai turi papildomą motyvą registruotis Darbo biržoje, kadangi bijo prarasti kompensacijas už šildymą ir kitas paslaugas, kurios didmiesčių daugiabučių gyventojams aktualesnės dėl aukštų paslaugų kainų. Tai gali kiek sumažinti santykinio registruoto nedarbo rodiklio diferenciaciją, nes tokio papildomo registracijos darbo biržoje motyvo neturi didelė dalis mažųjų šalies regionų gyventojų. Reikėtų atkreipti dėmesį ir į tai, kad dabartinio ekonominio pakilimo metu registruotas nedarbas mažuosiuose šalies regionuose buvo mažesnis nei vidutiniuose, nors, Statistikos departamento duomenimis, yra atvirkščiai. Kadangi rimtų bedarbių registracijos motyvacijos tyrimų šalies regionuose nebuvo atlikta, todėl tikrasis šio skirtumo priežastis atskleisti yra ganėtinai sudėtinga. Žinoma, yra veiksnių, kurie

neskatinta ieškančių darbo žmonių registruotis Darbo biržoje, ypač tais atvejais, kai darbdavių siūlomas darbo apmokėjimas yra žemas, arba darbas toli nuo gyvenamosios vietos. Tačiau sveikatos draudimo ir socialinės pašalpos gavimo galimybės dažnai nusveria anksčiau minėtų veiksnių įtaką, kurie, mūsų nuomone, galėtų labiau pasireikšti trumpuoju nei ilgesniu laikotarpiu.

Išvados

Autorių atlikta analizė rodo, jog detalesnė situacijos darbo rinkos vertinimas regionuose reikalauja daugiau kompleksinio pobūdžio pastangų, kadangi nuolatinis darbo išteklių judėjimas ir jų ekonominio aktyvumo statuso pasikeitimas yra pakankamai sudėtingas procesas. Vertinant formaliai, lengviau tyrinėti gyventojų užimtumą, tačiau ir šiuo atveju egzistuoja tam tikri vertinimo sunkumai, kadangi nemaža dalis nelegaliai dirbančių asmenų gali nepatekti į dirbančių asmenų skaičiaus kategoriją.

Skirtingų duomenų šaltinių taikymas padaro iš pirmo žvilgsnio nedarbo analizę pakankamai sudėtingą ir gana painią. Kita vertus, pastarasis lyginamosios analizės būdas gerokai pranašesnis už įprastinius vertinimus, kadangi leidžia atlikti gilesnę nedarbo analizę, atskleidžiant iš pirmo žvilgsnio nematomus situacijos darbo rinkos raidos dėsninumus šalies regionuose.

Sprendžiant iš statistinių duomenų, sparčiausiai santykinis užimtumo lygio rodiklis ilguoju laikotarpiu (1998–2016 m.) augo didžiųjų šalies regionų grupėje, lėčiausiai – mažiausiose šalies teritorijose. Tačiau sprendžiant pagal absoliutinį užimtų darbo vietų (užimtųjų) skaičius rodiklį, išryškėjo priešingos krypties tendencija. Absoliutinis užimtųjų skaičius daugumoje šalies regionų mažėjo. Vertinant absoliutiniais dydžiais, 1998–2016 m. darbo vietų pagausėjo tik didžiųjų šalies apskričių grupėje, absoliutiniam užimtųjų skaičiui išaugus išimtinai tik Vilniaus regione.

Tradiciskai aukštesnis miesto gyventojų užimtumo lygis liudija apie geresnes jų gyventojų įsidarbinimo galimybes (lyginant su kaimu). 2016 m. miesto gyventojų užimtumas siekė 65,9 proc., kaimo – 54,7 proc. Tai rodo, kad kaimo žmonėms sukuriama santykinai mažiau darbo vietų nei miestų gyventojams. Tradiciskai kaimo gyventojų užimtumą užtikrindavo jų darbas žemės ūkio sferoje. Todėl ypač spartų kaimo žmonių užimtumo kritimą 1997–2010 m. (9 procentiniais punktais) daugiausia sąlygojo dirbančiųjų skaičiaus mažėjimas agrariniame ūkio sektoriuje.

Pritaikius indeksų metodą, išryškėjo žymūs užimtųjų skaičiaus raidos netolygumai regionų grupėse. Užimtųjų skaičiaus dinamikos santykiniai skirtumai regionų grupėse žymiau pasireiškė praėjusiame dešimtmetyje vykusio ekonominio pakilimo metu, tačiau ypač išryškėjo pasireiškus ankstesnės Pasaulinės ekonominės krizės įtakai. Regioninius užimtųjų skaičiaus skirtumus dar labiau išryškino dabartinis ekonominis pakilimas. Geriausia situacija yra didžiųjų regionų grupėje, kur užimtųjų skaičius per ilgesnį laikotarpį (2008–2016 m.), nepaisant nepalankios demografinės situacijos

„spaudimo“ darbo rinkai, šiek tiek išaugo (nagrinėjamo rodiklio dinamikos indeksas siekė 101 proc.). Sudėtinga padėtis mažųjų regionų grupėse, kur užimtųjų skaičiaus dinamikos indeksai itin žemi netgi dabartinio ūkio pakilimo sąlygomis. Tai rodo, kad ilguoju laikotarpiu mažųjų šalies regionų darbo rinkos gana sparčiai traukėsi.

Skaiciavimai, įvertinantys užimtųjų skaičiaus dinamikos netolygumo poveikį darbo rinkai, rodo, kad 1998–2016 m. laikotarpiu didžiųjų šalies regionų grupės apskritims pavyko papildomai pritraukti 82 tūkst. darbuotojų. Kadangi šalies vidaus rinkoje galioja balansinio metodo taisyklė, tai tiek pat užimtų darbo vietų prarado per visą stebimą laikotarpį mažųjų šalies regionų grupės. Dėl užimtųjų skaičiaus netolygios kaitos vidaus rinkoje vidutinio dydžio šalies regionai per visą nagrinėjamą laikotarpį prarado 37 tūkst. darbuotojų, o mažieji – 45 tūkst. Tai rodo konkurencijos darbo rinkoje paaštrėjimą dėl esamų darbo išteklių tarp šalies regionų.

Kadangi dabartiniu ekonominės plėtros laikotarpiu darbo vietų kūrimo sąlygos yra santykinai palankios, tai esminis kiekybinis veiksnys, suformavęs darbo išteklių disbalansą tarp šalies regionų – nepalanki demografinė situacija. Kita vertus, stebimi skirtumai tarp regionų 2016 m. šiek tiek sumažėjo, kadangi iki 2015 m. šis disbalanso rodiklis didžiųjų šalies regionų naudai buvo dar didesnis (84 tūkst. užimtųjų).

Nepaisant palyginti spartaus užimtumo lygio augimo pastaraisiais metais, santykiniai nedarbo skirtumai, Darbo biržos duomenimis, išliko pakankamai žymūs. Antai didžiausia nedarbo reikšmė 2016 m. buvo stebima Utenos apskrityje (11,8 proc.), mažiausia – Vilniaus (6,8 proc.). Taigi nedarbo lygio reikšmės regionuose galėjo skirtis iki 1,7 karto. Pakankamai sparti aukščiausio nedarbo lyderių kaita per visą stebimą laikotarpį rodo, jog atskirų šalies regionų lygmenyje vykdomos dėl vykdomos darbo rinkos politikos bandoma sušvelninti neigiamus santykinai aukšto nedarbo padarinius.

Dar didesni santykiniai nedarbo skirtumai, Statistikos departamento duomenimis, stebimi šalies regionuose. Netgi 2016 m., kai nedarbo lygiss, palyginti su ankstesniais šio dešimtmečio metais, buvo smarkiai sumažėjęs, aptariamas rodiklis, Statistikos departamento duomenimis, regionuose galėjo skirtis šiek tiek daugiau nei du su puse karto. 2016 m. didžiausia nedarbo lygio reikšmė buvo Utenos apskrityje (13,7 proc.), mažiausia – Klaipėdos (5,1 proc.). Taigi dėl aukštesnės nedarbo rodiklio variacijos skirtumai pagal regionus, Statistikos departamento duomenimis, buvo didesni, nei Darbo biržos duomenimis.

Itin dideli skirtumai, Statistikos departamento duomenimis, išliko taip pat tarp regionų grupių nedarbo rodiklių. Žemiausias nedarbo lygis 2016 m. buvo didžiųjų regionų grupėje (5,9 proc.), tačiau mažesniųjų regionų grupėse jis siekė net 11 proc. Tai reiškia, kad 2016 m. darbo neturėjo net daugiau nei dešimtadalis ekonomiškai aktyvių mažesniųjų regionų grupių gyventojų. Ilgą laiką nedarbo lygis, tyrimų duomenimis, buvo gerokai aukštesnis už analogišką rodiklį, Darbo biržos duomenimis (didelė dalis, Statistikos departamento duomenimis, save laikančių bedarbiais asmenų į Darbo biržos apskaitą nepateko).

Aukščiausias nedarbo lygio santykis su jo vidurkiu, Statistikos departamento duomenimis, 2016 m. Utenos apskrityje siekė net 173,4 proc., žemiausias Klaipėdos – tik 64,6 proc. Tais metais buvo didžiausios individualios variacijos santykinio rodiklio reikšmės per visą 1998–2016 m. laikotarpį. Svarbu pastebėti, kad stebimi skirtumai, Darbo biržos duomenimis, buvo žymiai mažesni.

Literatūra

- Altmann, S., Falk, A., Grunewald, A. ir Huffman, D. (2014). Contractual incompleteness, unemployment, and labour market segmentation. *Review of Economic Studies*, 81(1), 30–56.
- Atkočiūnienė, V. (2014). Darbo vietų plėtojimo darnumą Lietuvos kaimiškuosiuose regionuose lemiantys veiksniai. *Region Formation & Development Studies*, 1(11), 19–28.
- Bruneckienė, J. (2013). *Regionų plėtros vertinimas indeksu*. Kaunas: Technologija.
- Castellani, D. ir Pieri, F. (2016). Outward investments and productivity: evidence from European regions. *Regional Studies*, 50(12), 1945–1964. <http://dx.doi.org/10.1080/00343404.2014.981149>
- Crescenzi, R. ir Lammarino, S. (2017). Global investments and regional development trajectories: the missing links. *Regional Studies*, 51(1), 97–115. <http://dx.doi.org/10.1080/00343404.2016.1262016>
- Eurastato duomenų bazė*. Prieiga per internetą: <https://ec.europa.eu/eurostat/data/database>.
- Gedminaitė-Raudonė, Ž. (2014). *Regionų unikalumo ekonominis vertinimas Europos integracijos procesų kontekste. Daktaro disertacija*. Vilnius: Vilnius Gedimino technikos universitetas.
- Gillet, H. ir Pauser, J. (2018). Public input provision in asymmetric regions with labor market imperfections. *German Economic Review*, 19(4), 466–492.
- Faggian, A., Rajbhandari, I. ir Dotzel, K. R. (2017). The interregional migration of human capital and its regional consequences: a review. *Regional Studies*, 51(1), 128–143. <http://dx.doi.org/10.1080/00343404.2016.1263388>
- Jasilionis, D., Stankūnienė, V., Maslauskaitė, A. ir Stumbrys, D. (2015). *Lietuvos demografinių procesų diferenciacija. Mokslo studija*. Vilnius: LSTC.
- Keating, M. (2016). Contesting European regions. *Regional Studies*, 51(1), 9–18. <http://dx.doi.org/10.1080/00343404.2016.1227777>
- Koisova, E., Masarova, J. ir Habanik, J. (2018). Regional differences in the labour market in Slovakia and the Czech Republic. *Journal of Competitiveness*, 10(2), 104–117.
- Lietuvos darbo biržos (nuo 2018-10-01 – Užimtumo tarnybos) duomenų bazė*. Prieiga per internetą: http://www.ldb.lt/Informacija/DarboRinka/Puslapiai/statistika_tab.aspx.
- Statistikos departamento duomenų bazė*. Prieiga per internetą: <http://osp.stat.gov.lt/statistiniu-rodikliu-analize1>.
- The Global Competitiveness Report 2013–2014. In *World Economic Forum*. Prieiga per internetą: <http://reports.weforum.org/the-global-competitiveness-report-2013-2014>.

The Disparities and Unevenness of Labour Market Development in the Regions of Lithuania

Laima Okunevičiūtė-Neveauskienė¹, Arūnas Pocius²

¹ Lithuanian Social Research Centre, A. Goštauto g. 9, LT-01108 Vilnius, Lithuania, Laima.Okuneviciute@dsti.lt

² Vilnius Gediminas Technical University, Saulėtekio al. 11, LT-10223 Vilnius, Lithuania, Arunas.Pocius@dsti.lt

Summary

The main aim of this article is to evaluate the differences in labour market development in the regions of our country, reveal the development of employment, evaluate the unemployment differences between separate counties based on the various information sources. The article is based on the methods of systematic scientific literature analysis, general and logical analysis, comparison, summation and abstraction as well as the mathematical and statistical processing methods. Regional differences in people's opportunities to get integrated into the labour market are assessed on the basis of data from the Lithuanian Department of Statics, Lithuanian Labour Exchange and findings of the analysis carried out by the authors.

In the comparative analysis conducted on the level of individual territories, priority is given to monitoring dynamics in the distribution of changes in relative and absolute employment and unemployment indexes. In view of the changes observed in the labour market, great attention is paid to the assessment of the employment, unemployment situation and its future developments. Based on territorial groupings, a separate group of problematic regions is identified featuring the highest relative unemployment rate.

Keywords: *regions, employment, unemployment, workplace, dynamics index.*

Gauta 2019 03 29 / Received 29 03 2019
Priimta 2019 07 31 / Accepted 31 07 2019