

APLEISTŲ ŽEMIŲ PLOTŲ TYRIMAS ŠIAULIŲ IR KURŠĖNŲ MIESTUOSE BEI ŠIŲ MIESTŲ ŽIEDINĖSE SENIŪNIJOSE

Rima IVANOVA, Vytauto Didžiojo universitetas, Žemės ūkio akademija, Inžinerijos fakultetas, el. paštas: rima.ivanova@stud.vdu.lt

Santrauka

Apleista žemė – tai reikšminga problema visame pasaulyje, taip pat ne išimtis ir Lietuva. Šiam reiškiniui įtakos turi daug veiksnių – ekonominiai, socialiniai, moraliniai ir gamtiniai. Darbo metu buvo naudota literatūros šaltinių analizė, statistinių duomenų ir kartografinės medžiagos analizės, kartografavimo, grafinio vaizdavimo, matematiniai (loginiai) metodai. Išanalizavus duomenis šiais metodais išryškėjo, kad su Šiaulių miestu besiribojančios seniūnijos (Ginkūnų, Meškuičių, Kairių) vidutiniškai 90,00 proc. yra mažiau apleistų žemių plotų nei kitose seniūnijose. Ginkūnų seniūnijoje tirti kriterijai – kaimų skaičius, kuriuose yra ir nėra apleistų žemių plotų, kaimuose apleistų žemių plotai ir jų vidurkiai – buvo mažiausi lyginant su visomis likusiomis Šiaulių rajono seniūnijomis.

Reikšminiai žodžiai: apleistos žemės, Šiaulių rajonas, AZ_DRLT.

Įvadas

Žemės apleidimo mastas gali būti labai įvairus – nuo piktžolėmis iki krūmais ir medžiais apaugusio sklypo. Šis reiškinys išryškėjo 20 a., kai prasidėjo spartūs urbanizacijos procesai, kai daugumą jaunų žmonių išskėlė į miestus (Aleknavičius ir kiti, 2012). Susiduriama su tikimybe, kad teritorijos, tokios kaip, upių slėniai, kalvotos aukštumos, smėlingos lygumos, per ateinančius 10 metų apie 30,00 proc. bus apleistos dėl sudėtingo reljefo ir blogų žemės biocheminių savybių. Pastaruosius dešimtmečius prie žemių apleidimo prisidėjo kritinė melioracijos sistemų būklė, kurios dėl prastos priežiūros ėmė gesti ir dėl ko nemažai melioruotų teritorijų užmirko bei vėl ėmė virsti į pelkes (Kraštovaizdžio..., 2015). Pagrindines apleidimo priežastis galima išskirstyti į tris pagrindines grupes: gamtines – dirvožemio kokybė, klimatas, reljefas ir pan., ekonomines – žemės naudojimo tendencijos, žemės kaina, subsidijų dydis, ūkio struktūra, žemės rinka ir pan. bei socialines – žmonių trūkumas, ūkininkų vidutinis amžius, gyventojų tankumas ir pan. (Pašakarnis ir Malienė, 2011, Aleknavičius, 2012, Riboko, 2011).

Lietuvos Respublikos Vyriausybė atsižvelgiant į didėjančius apleistų žemių plotus papildė Lietuvos Respublikos žemės mokesčių įstatymą (Lietuvos..., 2011). Pagal šį įstatymą sumedėjusiais augalais (išskyrus želdinius) apaugę žemės sklypai ar jo dalyje esančių žemės ūkio naudmenų plotai priskiriami apleistoms žemėms bei yra apmokestinami 4,00 proc. žemės mokesčiu. Šių duomenų atnaujinimą, tvarkymą bei fiksavimą nuo 2013 metų atlieka Valstybės įmonė Žemės fondas. Didesni mokesčiai yra viena iš priemonių sumažinti apleistus žemės plotus Lietuvoje. Kitas būdas sumažinti apleistas žemes – rekultivuoti į „naudingąsias naudmenas“. Naudingos naudmenos tai – žemės ūkio (ariamoji žemė ir pievos), miško ir nenaudingos žemės plotai. Konvertuojant potencialiai derlingas apleistas žemes ir neefektyviai naudojamas žemės ūkio naudmenas, t. y. tokius plotus įtraukiant į intensyvią žemės ūkio veiklą būtų potencialiai padidinamos žemės ūkio gamybos apimtys (P. Aleknavičius, 2012). Apleistas žemes, esančias prie didesnių miškų masių, ekonomiškiausia būtų paversti į miško ūkio paskirties naudmenas – tai nurodoma ir Lietuvos Respublikos teritorijos bendrajame plane 2030, kuriame akcentuojama įvairių tipų želdinių ir miškų įveisimas iki 15 km apie Šiaulius ir nuo 5 iki 10 km spinduliu nuo kitų urbanistinių centrų (Lietuvos bendrasis..., 2021).

Tyrimo tikslas – įvertinti apleistus žemės plotus Šiaulių miesto savivaldybėje ir Kuršėnų mieste bei šių miestų žiedinėse seniūnijose.

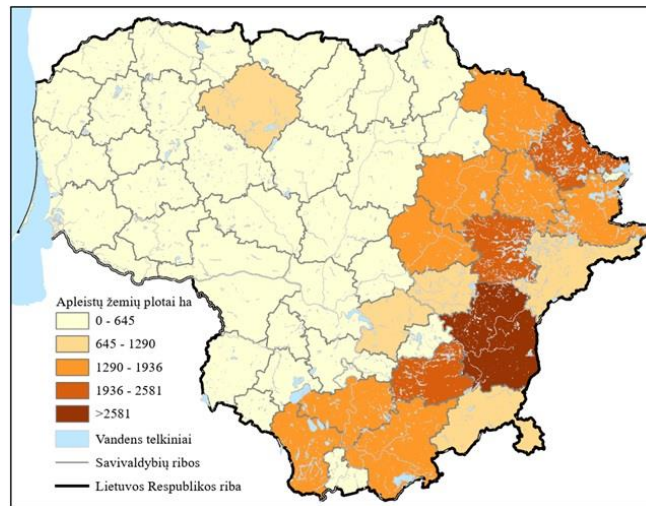
Tyrimų objektas ir metodai

Tyrimo objektas – Šiaulių ir Kuršėnų miestų bei šiuos miestus supančių, t. y. žiedinių seniūnijų, teritorijose esantys apleistų žemių plotai.

Tyrimo metu buvo naudojama literatūros šaltinių analizė, statistinių duomenų ir kartografinės medžiagos analizės, kartografavimo, grafinio vaizdavimo, matematiniai (loginiai) metodai. Literatūros analizės metu buvo apibrėžta apleistų žemių sąvoka – sumedėjusiais augalais (išskyrus želdinius) apaugę žemės sklype ar jo dalyje

esančių žemės ūkio naudmenų plotai (Lietuvos...,2020). Taip pat šios analizės metu išanalizuotos apleistų žemių rekultivacijos galimybės ir kriterijai, kuriais vadovaujantis pasirinkti apleisti žemės plotai būtų paversti į naudingąsias naudmenas: žemės ūkio (ariamą, pievą), miško žemę ir nenaudingą žemę. Išanalizavus statistinius ir kartografinius duomenis buvo nustatyti apleistų žemių plotai ir jų vietos. Erdviniai duomenys, tiksliau, AŽ_DRLT erdvininių duomenų rinkinys, kuris naudotas tiriamajame darbe buvo paimtas iš geoportal.lt. Šiame rinkinyje kaupiama informacija apie neprižiūrimas, nenaudojamas arba netinkamas naudoti pagal nustatytą pagrindinę žemės naudojimo paskirtį žemės ūkio naudmenas. Vėliau buvo nagrinėjamas apleistų žemių dydis Šiaulių miesto ir Šiaulių rajono seniūnijose.

Šio darbo objekto vietos pasirinkimą nulėmė tai, kad, pagal 2021 metų VĮ Žemės fondo duomenis, Šiaulių rajonas išsiskyrė didžiausiu apleistų žemių plotu Šiaurės ir Vakarų Lietuvoje (1 pav.).



1 pav. Apleistų žemių plotai Lietuvos Respublikoje (VĮ Valstybės žemės fondas...,2022)

Vėliau Šiaulių rajonas buvo išskirstytas į šias bendrines vietas: kaimiškašias, pusiau kaimiškašias, priemiestines ir miesto. Šiaulių rajono kaimai buvo išskirstyti remiantis urbanistiniais kriterijais, pritaikytais išskeltiems tikslams pasiekti.

Šiaulių rajone, 2011 metų Lietuvos statistikos departamento duomenimis, yra keturi šimtai devyniasdešimt penki kaimai. Miesto teritorijoms šiame tiriamajame darbe buvo priskirti Šiaulių rajone esantys du miestai: Šiaulių miesto savivaldybė ir Kuršėnų miestas, esantis Šiaulių rajono savivaldybėje.

Priemiestinės teritorijos išskirtos pagal J. Vanago (2008) metodiką. J. Vanagas priemiestinėmis teritorijomis apibrėžia teritorijas, su kuriomis susidaro intensyviausi ir pastoviausi tiesioginiai ir grįžtamieji ryšiai tarp miesto ir jį supančios aplinkos. Šiame darbe priemiestinio teritorijoms buvo priskiriamos vietovės, kurios nutolusios ne daugiau, kaip 20 kilometrų nuo Šiaulių miesto savivaldybės bei Kuršėnų miesto ir 2011 metų surašyme buvo fiksuota ne mažiau, kaip 500 gyventojų. Priemiestinėms teritorijoms buvo priskirta: Ginkūnų seniūnijoje – Ginkūnai; Kairių seniūnijoje – Kairiai, Šiaulių kaimiškojoje seniūnijoje – Aukštelkė, Vijoliai, Vinkšnėnai, Gegužiai, Sutkūnai; Kužių seniūnijoje – Kužiai; Meškuičių seniūnijoje – Meškuičiai, Naisiai; Kuršėnų kaimiškojoje seniūnijoje – Drąsučiai, Micaičiai; Bubių seniūnijoje – Bubiai. Pusiau kaimo teritorijoms, pagal J. Vanago metodiką, buvo priskirti kaimai, kuriuose gyventojų, pagal 2011 metų gyventojų surašymą, buvo nuo 500 iki 200: Ginkūnų seniūnijoje – Žeimiai; Kairių seniūnijoje – Šilėnai, Bertuiziai, Žadžiūnai; Šiaulių kaimiškojoje seniūnijoje – Voveriškaiai, Einoraičiai, Toliočiai, Pakapė, Bridai, Razgiai; Kužių seniūnijoje – Verbūnai, Lukšiai, Noreikiai, Smilgiai, Sauginiai, Gilaičiai; Kuršėnų kaimiškojoje seniūnijoje – Ringuvėnai, Gergždėliai, Varputėnai, Pakumulšiai; Bubių seniūnijoje – Bazilionai, Meškiai, Kurtuvėnai, Gilvyčiai; Gruzdžių seniūnijoje – Gruzdžiai, Šiupyliai; Raudėnų seniūnijoje – Dirvonėnai, Raudėnai; Šakynos seniūnijoje – Šakyna, Žarėnai.

Kaimo vietovėms priskirtos visos likusios Šiaulių rajono savivaldybėje esančios vietovės. Vėliau buvo atrinkti apleisti žemės plotai pagal du kriterijus – vidutinis apleistų žemių dydis (ne mažesnis negu 0,6 ha); apleistų žemių plotų skaičius (ne mažesnis negu 10 vnt.). Šie kriterijai buvo parinkti pagal išskeltus tikslus ir uždavinius.

Urbanizacijos centrai – Šiaulių ir Kuršėnų miestai ir vietovės, atitinkančios pasirinktus kriterijus. Vėliau šios vietovės analizuotos atsižvelgiant į šiuos kriterijus:

1. Melioracijos sistemos (MEL_DR10LT – melioracijos būklės ir užmirkimo erdvininių duomenų rinkinys). Šis kriterijus parodo, ar tiriamieji žemės plotai melioruoti ir kokia jų melioracinė būklė.
2. Privažiavimo galimybės prie apleistų žemių plotų.
3. Prie apleistų žemių plotų esančių artimiausių deklaruojamų pasėlių kaina.

4. Apleistos žemės ploto nuosavybės teisė (privati ar valstybinė).
5. Apleistos žemės ploto teritorijoje esančios specialiosios žemės naudojimo sąlygos. (SŽNS-DR10LT – specialiųjų žemės naudojimo erdviųjų duomenų rinkinys).
6. Našumo balas (Dirv_DR10LT – dirvožemio duomenų rinkinys), kuris sudarytas pagal dirvožemių klasifikaciją LTD-99 ir tipologinį sisteminį sąrašą LT_DTV96.

Tyrimų rezultatai ir jų aptarimas

Atliekant tyrimą pirmiausia buvo išanalizuotas kaimų pasiskirstymas pagal apibrėžtas bendrines vietas (1 lentelė). Žiedinėse Šiaulių miesto savivaldybės ir Kuršėnų miesto seniūnijose yra 540 kaimų, iš kurių 13 kaimų atitinka priemiestinių teritorijų iškeltą apibrėžimą ir kas sudaro tik 2,40 proc. nuo visų seniūnijų. Pusiaus kaimo teritorijas atitinka 30 gyvenamųjų teritorijų (5,60 proc.), o kaimo – 497 (92,00 proc.) seniūnijos.

1 lentelė. Šiaulių rajono kaimų paskirstymas pagal tiriamąsias bendrines teritorijas

(J. Vanagas, 2008, R. Ivanova, 2021).

Seniūnijos	Iš viso kaimų, vnt.	Priemiestinės teritorijos, vnt.	Pusiaus kaimo teritorijos, vnt.	Kaimo teritorijos, vnt.
Bubių	105	1	4	100
Raudėnų	56	0	2	54
Šakynos	39	0	2	37
Šiaulių kaimiškoji	50	5	6	39
Kairių	25	1	3	21
Ginkūnų	8	1	1	6
Meškuičių	30	2	0	28
Gruzdžių	38	0	2	36
Kuršėnų kaimiškoji	97	2	4	91
Kužių	47	1	6	40
Iš viso:	540	13	30	497

Daugiausia kaimų, kurie priskiriami priemiestinėmis teritorijoms, buvo Šiaulių kaimiškojoje seniūnijoje ir Ginkūnų seniūnijoje, kuriose apie 12,00 proc. visų kaimų atitiko priemiestinių teritorijų apibrėžimą. Pusiaus kaimo teritorijų buvo Kužių seniūnijoje, kurioje 13 kaimų pagal iškeltus kriterijus buvo priskirti prie pusiau kaimo teritorijų. Daugiausia kaimo teritorijų buvo Bubių seniūnijoje – 95,20 proc. ir Raudėnų seniūnijoje – 96,40 proc., o mažiausiai Ginkūnų seniūnijoje – 75,00 proc. Išanalizavus bendrines teritorijas galima išskirti seniūnijas į bendrines teritorijas: kaimiškosios seniūnijos: Bubių, Raudėnų, Šakynos ir Gruzdžių seniūnijos; pusiau kaimiškosios: Meškuičių, Kuršėnų kaimiškoji ir Kužių, ir priemiestinės teritorijos: Ginkūnų ir Kairių seniūnijos. Šiaulių kaimiškojoje seniūnijoje 94,90 proc. kaimų priskirti kaimiškajai teritorijai, tačiau šioje seniūnijoje yra 38,50 proc. visų priemiestinių teritorijų priskirtų kaimų, o pusiau kaimo teritorijoms priskirtų yra 20,00 proc. Atidžiau nagrinėjant šios seniūnijos geografinę padėtį, pastebėta, kad ši žiedinė seniūnija yra arčiausiai urbanistinio centro (Šiaulių). Galima daryti prielaidą, kad šis pasiskirstymas rodo, kad gyventojai koncentruojasi prie pagrindinio urbanistinio centro.

Iš viso Šiaulių rajone 2021 metais (be miestų) buvo 590,85 ha apleistos žemės. 2021 metais daugiausia apleistų žemių buvo Bubių seniūnijoje – 143,36 ha. Tai sudarė 24,00 proc. viso tiriamojo ploto, o mažiausiai buvo Ginkūnų seniūnijoje – 0,66 ha (0,11 proc.). Šiaulių rajono seniūnijose vidutiniškai yra 115 apleistų žemių plotų, kurių vidutinis dydis – 0,52 ha, o vienoje gyvenvietėje yra vidutiniškai 4 vnt. apleistos žemės ploto, kurio vidutinis dydis yra 2,13 ha.

Detaliau nagrinėjant apleistus žemės plotus Šiaulių rajono savivaldybėje, pastebėta, kad daugiausia apleistų žemės plotų buvo Bubių seniūnijoje – 363 vnt. Tai sudarė 31,62 proc. visų apleistų žemės plotų, o mažiausiai apleistų žemės plotų buvo Ginkūnų seniūnijoje – 3 vnt., tai sudarė 0,26 proc. visų apleistų žemės plotų. Didžiausias vidutinis apleistos žemės plotas buvo Šiaulių kaimiškojoje seniūnijoje – 0,76 ha, o mažiausias – Ginkūnų seniūnijoje – 0,22 ha.

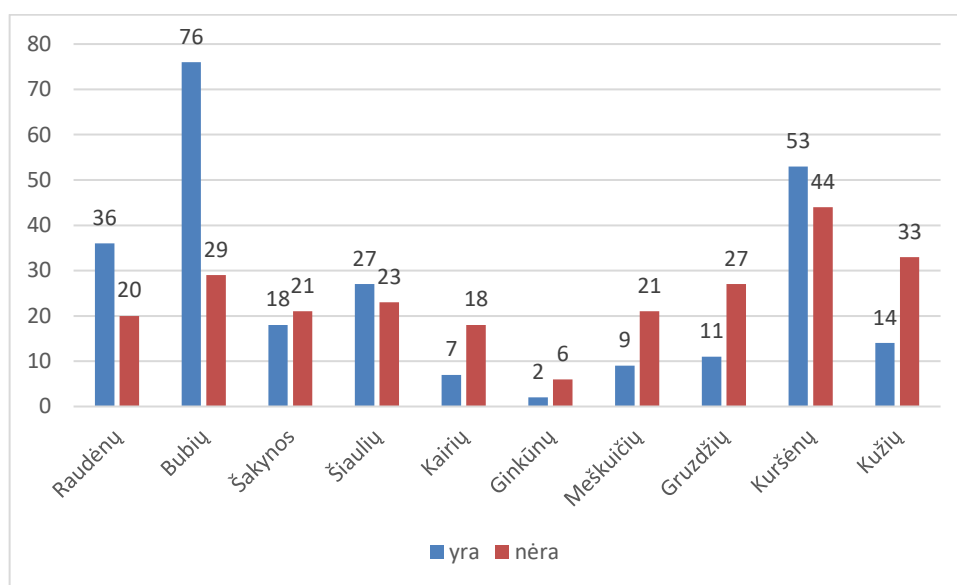
2 lentelė. Šiaulių rajono apleistos žemės plotų statistiniai duomenys

(Lietuvos erdvinės informacijos portalas, 2022 (geoportal.lt))

Seniūnija	Kaimų skaičius seniūnijoje, vnt.	Kaimai, kuriuose yra apleistų žemių, vnt.	Kaimai, kuriuose nėra apleistų žemių, vnt.	Apleistų žemių plotas, ha	Vidutinis kaime esančių apleistų žemės plotų dydis, ha	Vidutinis apleistų žemių plotų kaime skaičius, vnt.	Apleistų žemės plotų skaičius, vnt.	Vidutinis apleistos žemės ploto dydis, ha
Raudėnų	56	36	20	81,11	2,25	4,78	172	0,47
Bubių	105	76	29	143,36	1,89	4,78	363	0,40
Šakynos	39	18	21	85,00	4,72	7,56	136	0,63
Šiaulių	50	27	23	114,57	4,24	5,59	151	0,76
Kairių	25	7	18	11,76	1,68	2,43	17	0,69
Ginkūnų	8	2	6	0,66	0,33	1,50	3	0,22
Meškuičių	30	9	21	8,15	0,91	1,56	14	0,58
Gruzdžių	38	11	27	19,78	1,80	3,45	38	0,52
Kuršėnų	97	53	44	106,08	2,00	3,89	206	0,52
Kužių	47	14	33	20,36	1,46	3,43	48	0,42
Iš viso:	495	253	242	590,84	21,28	3,97	1148	5,20

Vėliau buvo nagrinėjami apleisti žemės plotai seniūnijų gyvenvietėse. Išnagrinėjus seniūnijų gyvenvietes, buvo pastebėta, kad Šakynos seniūnijos gyvenvietėse apleistos žemės vidutinis dydis hektarais (4,72 ha) ir skaičius vienetais (8 vnt.) – buvo didžiausias Šiaulių rajone. Tęsiant analizę paaiškėjo, kad Ginkūnų seniūnijos gyvenvietėse apleistos žemės vidutinis dydis hektarais (0,33 ha) ir skaičius vienetais (2 vnt.) – buvo mažiausias Šiaulių rajone. Lyginant Šakynos ir Ginkūnų seniūnijų gyvenvietes, apleistos žemės dydis hektarais (4,39 ha) Šakynos seniūnijos gyvenvietėse buvo didesnis nei Ginkūnų seniūnijos gyvenvietėse. Tai sudaro 20,65 proc. Lyginant apleistos žemės skaičių vienetais – Šakynos seniūnijos gyvenvietėse 6 vnt. apleistos žemės plotų buvo daugiau nei Ginkūnų seniūnijos gyvenvietėse. Tai sudaro 15,55 proc.

2 lentelės duomenimis, 51,11 proc. Šiaulių gyvenamųjų vietovių turi apleistų žemių, o 48,89 proc. – neturi. Daugiausia apleistų žemės plotų gyvenamosiose vietovėse buvo Raudėnų seniūnijoje (64,29 proc.) ir Bubių (72,38 proc.). Mažiausiai apleistų žemės plotų gyvenvietėse buvo Ginkūnų seniūnijoje (25,00 proc.). Mažesnėse seniūnijose, kurios yra apie 15 km nuo Šiaulių miesto seniūnijos, apleistų žemių plotai nesiekia 50,00 proc.: Kairių seniūnijoje – 28,00 proc., Meškuičių seniūnijoje – 30,00 proc., Gruzdžių seniūnijoje – 38,94 proc. ir Kužių seniūnijoje – 29,78 proc. Didžiausiose Šiaulių rajono seniūnijose: Šiaulių kaimiškojoje ir Kuršėnų kaimiškojoje, remiantis 2021 m. AŽ_DRLT erdvinio duomenų rinkiniu, seniūnijų gyvenvietėse apleistų žemės plotų buvo: Šiaulių – 54,00 proc. ir Kuršėnų – 54,64 proc..



2 pav. Apleistos žemės Šiaulių rajono kaimuose (sudarė autorė)

Apibendrinant galima teigti, kad seniūnijose, kurios yra nutolusios ne daugiau nei 15 km nuo urbanistinio centro (Šiaulių miesto) – Kairiai, Ginkūnai, turi mažiau apleistų žemės plotų, nes šiose seniūnijose tik 30,00 proc. kaimų buvo kartografuoti apleistų žemių plotai.

Išvados

1. Seniūnijose (Ginkūnų, Meškuičių, Kairių), kurios ribojasi su Šiaulių miestu, vidutiniškai 90,00 proc. yra mažiau apleistų žemių plotų nei toliau nutolusios seniūnijose.

2. Didžiausias apleistų žemės plotų skaičius nustatytas Bubių seniūnijoje, kurioje yra 363 vnt. apleistų žemių plotų, kurios sudaro 143,36 ha. Taip pat šioje seniūnijoje 70,00 proc. kaimų yra apleistų žemės plotų.

3. Šakynos seniūnijos gyvenvietėse vidutinis apleistos žemės skaičius ir dydis yra didžiausias Šiaulių rajone – šios seniūnijos gyvenvietėse apleistos žemės dydis 8,65 proc. didesnis ir apleistos žemės skaičius vienetais 8,96 proc. didesnis, lyginant su kitomis seniūnijų gyvenvietėmis.

4. Ginkūnų seniūnijoje tirti kriterijai – kaimų skaičius, kuriuose yra ir nėra apleistų žemių plotų, kaimuose apleistų žemių plotai ir jų vidurkiai – buvo mažiausi lyginant su visomis likusiomis Šiaulių rajono seniūnijomis. Ginkūnų seniūnijoje tiriamųjų kriterijų vidurkis sudaro 1,99 proc.

Literatūra

1. Aleknavičius, P. 2012 Nepriklausomoje Lietuvoje atliktų žemės ūkio paskirties žemės pertvarkymo darbų lyginamoji analizė. Iš: *Viešojoji politika ir administravimas*. MRU, T. 11, Nr. 2, P. 246–259.
2. Lietuvos Respublikos teritorijos bendrasis planas Sprendiniai Prieiga per internetą: <<http://www.bendrasiplanas.lt/wp-content/uploads/2021/04/LR-BP-SPRENDINIU-DOKUMENTAS-0421.pdf>> žiūrėta 2022-03-06
3. Vanagas, J. 2008. Urbanistikos pagrindai: vadovėlis. Vilnius: VGTU leidykla Technika. P. 241

4. Lietuvos Respublikos žemės mokesčio įstatymas. Iš: *Valstybės žinios* 2011-12-21 Nr. XI-1829. Prieiga per internetą: <https://e-seimas.lrs.lt/portal/legalAct/lt/TAD/TAIS.2202/asr> [Žiūrėta 2021-12-20]
5. Veteikis, D., Jukna, L., Jankauskaitė, M. 2015: Kraštovaizdžio struktūros pokyčių probleminiuose arealuose vertinimas vietiniu lygmeniu. Ataskaita. Lietuvos Geografų draugija.
6. Pašakarnis, G., Malienė, V. 2011. Land Consolidation in Lithuania: Aspiration and Actuality. [interaktyvus]. Tarptautinė konferencija, Vilniaus Gedimino technikos universitetas, [žiūrėta 2021-05-11]. Prieiga per internetą: <http://leidykla.vgtu.lt/conferences/Enviro2011/Articles/6/1424_1431_Pasakarnis_other.pdf>
7. Ribokas, G. 2011. Apleistų žemių (dirvonų) problema retai apgyventose teritorijose. Kaimo raidos kryptys žinių visuomenėje. ISSN 2029-8846. Prieiga per internetą: <<https://vb.mab.lt/object/elaba:6228786/6228786.pdf>> NR. 2, o 298–307

RESEARCH OF ABANDONED LANDS IN ŠIAULIAI AND KURŠĖNAI CITIES AND IN THEIR CIRCULAR ELDERSHIPS

Summary

Abandoned lands is one of significant problem in the world, no exception Lithuania. This occurrence influence by many factors - economic, social, moral and natural. In this work was used literature sources, statistical and cartographic material analysis, mapping, graphical representation, mathematical (logical) methods. Data analysis revealed that elderships (Ginkūnų, Meškuičių, Kairių) who were near Šiaulių city on average has 90,00 proc. less abandoned lands than others elderships. In Ginkūnų eldership research criteria was number of villages, villages with and without abandoned lands, abandoned lands areas and they avrages, avrage abandoned land areas and number in the villages the smallest then remaining Šiaulių district.

Keywords: abandoned lands, Šiaulių district, AZ_DRLT