

TIESIOGINĖS PARAMOS ŽEMĖS ŪKIUI EKONOMINIŲ, SOCIALINIŲ IR APLINKOSAUGINIŲ EFEKTŲ LIETUVOJE VERTINIMAS

Judita Januškienė, Vytauto Didžiojo universitetas, Žemės ūkio akademija, Bioekonomikos plėtros fakultetas, el.paštas: judita.januskiene@vdu.lt

Santrauka

Žemės ūkis vienas svarbiausių ir didžiausių materialinės gamybos šakų, kuris tenkina gyventojų poreikius, gamina maisto produktus, pramonei tiekia žaliavas. Žemės ūkyje ekonominių, socialinių ir aplinkos saugojimo funkcijų realizavimas yra sudėtingas procesas. Tai suprasdamos šalių vyriausybės, ir visų pirma Europos Sąjunga, formuoja žemės ūkio ir kaimo plėtros politiką, kurios centre aktualūs žemės ūkio vystymo ekonominiai, socialiniai ir aplinkosauginiai tikslai. Bendraja žemės ūkio politika siekiama išlaikyti tvarų ir įvairų žemės ūkį visoje Europos sąjungoje, suteikti vartotojams prieinamą maistą už prieinamą kainą ir užtikrinti tinkamas Europos sąjungos ūkininkų gyvenimo lygį, šiam tikslui pasiekti yra mokama tiesioginė parama, kurią sudaro tiesioginės ir kompensacinės išmokos. Tiesioginė parama skatina ūkininkų ūkių pajamų augimą, mažina nedarbo lygį, konkurencingumą, biologinės įvairovės išsaugojimą, kraštovaizdžio tvarkymą, palaiko gyvybingą kaimo bendruomenę. Siekiant įvertinti ekonominius, socialinius ir aplinkosauginius efektus Lietuvoje naudojami statistinių duomenų analizės, grupavimo, grafinio vaizdavimo metodai. Atlikus iškeltą tikslą galime daryti išvadą, kad ekonominėje srityje: BŽŪP priemonės prisideda prie žemės ūkininkų ūkių pajamų palaikymo ir teigiamai veikia ūkininkų pajamas, socialinėje srityje: parama už nepalankiose ūkininkauti vietovėse yra pasiteisinusi tik iš dalies, aplinkosaugos srityje: tiesioginės paramos žemės ūkiui priemonė „Ekologinis ūkininkavimas“ turi tik iš dalies teigiamą aplinkosauginį efektą. Mažėjant ekologinių ūkių plotams mažėja ir priemonės „Ekologinis ūkininkavimas“ efektyvumas.

Reikšminiai žodžiai: žemės ūkis, tiesioginė parama, tiesioginės išmokos, bendrosios žemės ūkio politikos priemonės, bendroji žemės ūkio politika, ekonominiai, socialiniai, aplinkosauginiai efektai.

Įvadas

Žemės ūkį galima apibrėžti kaip vieną iš pagrindinių pasaulio ūkio elementų, kuris turi esminės įtakos ekonominiams, socialiniams ir aplinkosauginiams procesams. Lietuvai tapus Europos Sąjungos nare, atsirado galimybės pasinaudoti tiesiogine parama, kurios pagrindinis tikslas – stiprinti žemės ūkio konkurencingumą, didinti žemdirbių namų ūkių pajamas, kaimo gyventojų užimtumą, tausoti gamtinę aplinką. Bendrosios žemės ūkio politikos istorinė analizė rodo, kad nuo 2000 metų tiesioginė parama žemės ūkiui yra mokama pagal dvi priemonių rūšis. Pirmo BŽŪP priemonės ramsčio pagrindinis tikslas – ūkių pajamų palaikymas, o antro BŽŪP priemonės ramsčio (kaimo plėtros politikos) tikslas – užimtumo kaime didinimas, smulkaus verslo skatinimas, aplinkos ir kraštovaizdžio tvarkymas, biologinės įvairovės išsaugojimas ir t. t. (Jurkėnaitė ir kiti., 2011). Todėl natūralu, kad mokslininkai ir politikai daug dėmesio skiria šių finansinių išteklių tikslingo panaudojimo padariniams nagrinėti.

Tyrimo tikslas – išanalizuoti tiesioginės paramos žemės ūkiui efektus ir įvertinti per ekonominių, socialinių ir aplinkosauginių efektų dimensijų prizmę.

Tikslui pasiekti suponuojami šie **uždaviniai**:

1. Išnagrinėti tiesioginės paramos žemės ūkiui sampratos interpretacijas, tiesioginės paramos žemės ūkiui būtinumą ir jos įgyvendinimo sukeltų efektų teorines nuostatas.
2. Įvertinti, kaip tiesioginė parama žemės ūkiui veikia ekonominius, socialinius ir aplinkosauginius efektus Lietuvoje.

Tyrimų objektas ir metodai

Tyrimų objektas – tiesioginės paramos žemės ūkiui ekonominiai, socialiniai ir aplinkosauginiai efektai Lietuvoje.

Tyrimo metodai – mokslinės literatūros analizės, statistinių duomenų analizės, grupavimo, grafinio vaizdavimo metodai.

Tyrimų rezultatai ir jų aptarimas

Žemės ūkis pripažįstamas kaip vienas svarbiausių viešųjų prekių ir paslaugų kūrėjas, kraštovaizdžio formuotojas, palaikantis kaimo gyvybingumą. Vietoje „kiekybės žemiausia kaina“ pirmą kartą svarbą įgyja maisto kokybė, vartotojų sveikata, biologinė įvairovė, kaimo kraštovaizdžio bei aplinkos išteklių vertė, taip pat šeimos ūkių, vietos kultūros bei kaimo tradicijų išsaugojimas. ES parama pradėta skirti ne tik žemės ūkio produkcijos gamybai, konkurencingumui stiprinti, bet ir

kitoms su kaimu susijusioms sritims remti, iš kurių viena yra viešosios prekės ir paslaugos (Kuliešis ir Pareigienė, 2016). Bendrąja žemės ūkio politika siekiama išlaikyti tvarų ir įvairų žemės ūkį visoje Europos Sąjungoje, suteikti vartotojams prieinamą maistą už prieinamą kainą ir užtikrinti tinkamą Europos Sąjungos ūkininkų gyvenimo lygį, šiam tikslui pasiekti yra mokama tiesioginė parama, kurią sudaro tiesioginės ir kompensacinės išmokos (Sapolaitė et al., 2019).

Siekiant įgyvendinti šio tyrimo tikslą – įvertinti tiesioginės paramos žemės ūkiui ekonominius, socialinius ir aplinkosauginius efektus Lietuvoje, pirmiausia tikslinga būtų išnagrinėti mokslinius straipsnius.

Mokslinės literatūros analizė rodo, kad paramos žemės ūkiui ekonominį efektą analizuoja daugelis mokslininkų. Kaip teigia I. Krisčiūkaitienė ir kt. (2012), žemės ūkio sektorius dėl savo specifinių ypatybių yra remiamas beveik visose pasaulio šalyse. Visuomenė vis labiau orientuojasi į natūralų ir ekologišką maistą, o tai reiškia neintensyvią, tik iš dalies konkurencingą ir mažai pelningą žemės ūkio gamybą. Kaip vieną iš pagrindinių tiesioginių išmokų sistemos tikslų autoriai įvardija ūkininkų pajamų stabilizavimą. V. Vitunskienė ir J. Baltušienė (2013) akcentuoja, kad žemos ir nepastovios ūkininkų pajamos yra viena iš svarbiausių priežasčių teikti paramą žemės ūkiui. Panašų požiūrį išskiria ir A. Volkov ir J. Drożdż (2016), jie teigia, kad tiesioginės išmokos mažina ūkininkų pajamų nelygybę ir nedarbo lygį kaimo vietovėse. Kiti autoriai akcentuoja, kad tiesioginių išmokų sistema aprūpina nemažą dalį gyventojų darbo vietomis ir padeda išgyventi kaimo vietovėse (Ališauskas ir kt., 2012). Analizuojant mokslinę literatūrą nustatyta, kad parama ne visada turi teigiamos įtakos ekonominiams rezultatams. Kaip vieną iš pajamas mažinančių veiksnių nurodo, kad nuo tiesioginių išmokų priklauso žemės nuomos mokesčiai (Patton et al., 2008). V. Namiotko (2018) akcentuoja, kad parama yra svarbus veiksnys, nes didina ūkininkų ūkių investicijas į žemės ūkio techniką, maistą, tačiau ji dažnai paskatina perteklines investicijas, kurios gali sumažinti ūkininkų ūkių efektyvumą ir konkurencingumą. J. Swinnen (2009) teigia, kad tiesioginės išmokos yra nukreiptos į pramoninį ūkininkavimą. Tokios išmokos neskatina ūkių įvairovės ir išskirtinumo.

Didėjant aplinkos taršai, augant gamtos išteklių naudojimui, vis daugiau dėmesio skiriama aplinkos apsaugai. Ekonominis, aplinkosauginis, socialinis šalių vystymasis priklauso nuo aplinkos ir kraštovaizdžio būklės bei biologinės įvairovės išsaugojimo, taip pat nuo racionalaus gamtinių išteklių naudojimo. Taršos, gamtos išteklių naudojimo, klimato kaitos problemos yra vienos iš svarbiausių pasaulyje (Gasevičienė ir kt., 2020). Biologinės įvairovės išsaugojimo ir maisto gamybos suderinimas priklauso nuo visuomenės įsipareigojimo remti agrarinės aplinkosaugos priemones. Vieną kaip iš svarbiausių agrarinės aplinkosaugos priemonių jis įvardija ekologinį žemės ūkį. Ekologinis ūkininkavimas padeda atkurti su žemės ūkiu susijusias ekosistemas, gerina dirvožemio kokybę, mažina aplinkos taršą, puoselėja kraštovaizdį, saugo gamtos įvairovę ir t. t. (Sinhg, 2021). M. Brady (2011) teigia, kad tiesioginių išmokų sistema mažina laikinų ir nuolatinių ganyklų ir pievų plotą, nes ūkininkai linkę užsiimti augalininkyste. Toks ūkininkų sprendimas daro neigiamą poveikį aplinkos biologinei įvairovei.

Kalbant apie paramos žemės ūkiui socialinių efektų mokslinius tyrimus daugiausia dėmesio skiriama tiesioginės paramos poveikiui žemdirbių namų ūkių pajamoms ir jų nelygybei vertinti, šiek tiek mažiau dėmesio skiriama gyventojų gyvenimo lygiui ir kokybei, skurdui mažinti. Y. Kim ir J. Y. Lee (2020), nagrinėdami tiesioginių išmokų įtaką ūkininkų ūkiams, nustatė, kad tiesioginės išmokos gali padidinti produktyvumą, teigiamai paveikti finansinius suvaržymus, taip ūkiai labiau norėtų plėsti kapitalą ir skatinti mokslinius tyrimus ir plėtrą. M. Brady ir kt. (2017), analizuodami tiesioginių išmokų įtaką, atskleidė, kad dėl tiesioginių išmokų ūkiai išlaiko savo ūkius, nors kitu atveju jau būtų pasitraukę. Tokiu atveju sprendžiama žemės apleidimo problema. Tiesioginės išmokos turi įtakos tiems regionams, kuriuose yra daug mažiau produktyvios žemės, o regionams, turintiems didelius plotus santykinai produktyvios žemės, nedaro tiesioginės įtakos ūkininkų apsisprendimui vykdyti veiklą. Tiesioginės išmokos sudaro didelę bendrosios žemės ūkio politikos rėmimo dalį. Anot J. Ifft ir kt. (2012), jei tiesioginės išmokos būtų panaikintos, nukentėtų daugelis žemės ūkio gamintojų. Pirmiausia jie prarastų tiesiogines pajamas, tiek pajamas dėl žemės vertės ir nuomos kainų mažėjimo. Taip pat turėtų neigiamą poveikį žemės ūkio veiklai, nes dėl sumažėjusių pajamų ūkininkai gali būti priversti palikti žemės ūkio veiklą, o tai lemtų darbo vietų mažėjimą.

Siekiant įvertinti tiesioginės paramos žemės ūkiui ekonominius, socialinius ir aplinkosauginius efektus svarbu nurodyti tyrimo metodus.

Ekonominis efektas: siekiant nustatyti žemės ūkio tiesioginių išmokų poveikį žemdirbių namų ūkių pajamoms, apskaičiuojami šie santykiniai rodikliai:

Procentinis tiesioginės paramos įvertis (PTPI). Rodiklis parodo tiesioginės paramos žemės ūkiui subsidijų dalį ūkio pajamose ir apskaičiuojamas kaip visų tiesioginės paramos žemės ūkiui einamųjų subsidijų ir visų pajamų, apskaičiuotų bazinėmis kainomis, procentinis santykis.

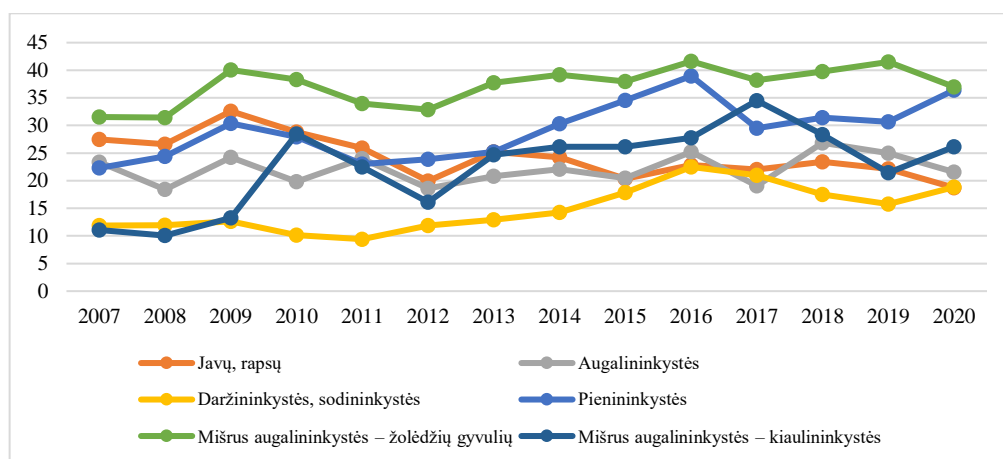
Nominalusis tiesioginės paramos koeficientas (NTPK). Rodiklis parodo, kokia proporcija šios subsidijos padidina ūkio pajamas, uždirbtas rinkoje ar gautas kitokiu būdu, ir apskaičiuojamas kaip santykis tarp visuminių pajamų, apskaičiuotų gamintojų kainomis, t. y. be minėtų tiesioginės paramos subsidijų (Vitunskienė, 2013).

Socialinis efektas: nagrinėjamas per ūkininkų pajamas, kurios yra be išmokų ir su išmokomis, kurios yra gaunamos už vietovės, kuriose esama gamtinių ar kitų specifinių kličių.

Aplinkosauginis efektas: nagrinėjamas per aplinką tausojantį ūkininkavimą: *Ekologinio ūkininkavimo didėjimo bendrame deklaruotame plote analizė.*

Siekiant įvertinti paramos poveikį ūkininkų ūkių pajamose, nustatyta, kokią dalį ūkininkų ūkių pajamose sudaro subsidijos. Paramos procentinė dalis ūkininkų ūkių pajamose 2007–2020 metais pateiktos 1 paveiksle. Analizuojant procentinį paramos įvertį pagal ūkininkavimo tipą nustatyta, kad didžiausia tiesioginių išmokų dalis pajamose buvo tų ūkių, kurie užsiima mišriu augalininkyste – žolėdžių gyvulių ūkininkavimu, vidutiniškai apie 37 proc. visų pajamų, pienininkystės ūkių vidutiniškai apie 29 proc. visų pajamų, ir javų, rapsų ūkių vidutiniškai apie 24 proc. visų pajamų.

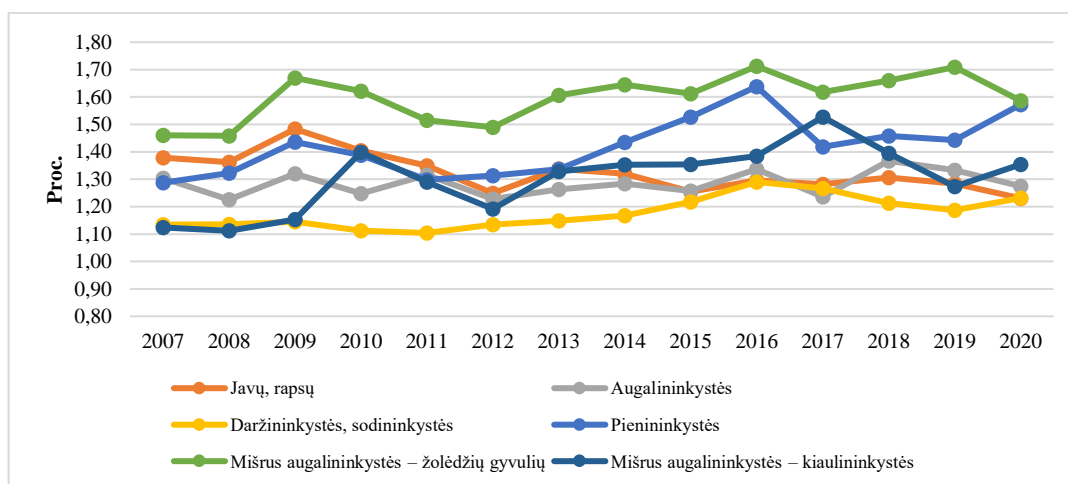
Daržininkystės ir sodininkystės ūkių tiesioginių išmokų dalis pajamose buvo mažiausia, sudarė vidutiniškai apie 15 proc. visų pajamų.



1 pav. Paramos procentinė dalis ūkininkų ūkių pajamose pagal ūkininkavimo tipą 2007–2020 m. Šaltinis: apskaičiuota autorės pagal ŪADT duomenis.

1 Picture. Percentage of support in farmers' farm income by type of farming in 2007–2020. Resource: calculated by the author according to the data of the ŪADT.

2 paveiksle analizuojamas nominalusis paramos koeficientas ūkininkų ūkiuose pagal ūkininkavimo tipą 2007–2020 metų laikotarpiu. Analizuojant nominalųjį paramos koeficientą ūkininkų ūkiuose pagal ūkininkavimo tipą 2007–2020 metais nustatyta, kad ūkininkų įplaukos padidėjo daugiausia (vidutiniškai apie 60 proc.) ūkiuose, užsiimančiuose mišriu augalininkystės ir žolėdžių gyvulių ūkininkavimu. Mažiausiai (vidutiniškai apie 18 proc.) ūkininkų ūkių įplaukos padidėjo daržininkystės – ir sodininkystės ūkiuose.



2 pav. Nominalusis paramos koeficientas ūkininkų ūkiuose 2007–2020 m. pagal ūkininkavimo tipą. Šaltinis: apskaičiuota autorės pagal ŪADT duomenis.

2 Picture. Nominal support coefficient on farmers' farms by type of farming in 2007–2020. Resource: calculated by the author according to the data of the ŪADT.

Nagrinėjant statistinius duomenis ir apskaičiuojant tiesioginių išmokų procentinę dalį ir nominalųjį paramos koeficiento rodiklius, apskaičiuota, kad iš viso tiesioginės išmokos 2007–2020 metais sudaro apie 25 proc. bendrųjų ūkininkų ūkių pajamų ir bendrąsias įplaukas padidino 35 proc. Galima daryti išvadą, kad BŽŪP priemonės prisideda prie žemės ūkininkų ūkių pajamų palaikymo ir teigiamai veikia ūkininkų pajamas.

Šiame darbe iškeltas tikslas – įvertinti, ar tiesioginė parama, šiuo atveju bendrosios žemės ūkio politikos II krypties parama „išmokos už vietoves, kuriose esama gamtinių ar kitokių specifinių kliūčių“, mažina ūkininkų ūkių pajamų atotrūkį tarp ūkininkaujančių tuose vietose, kur žemė yra mažesnio našumo (nepalankios ūkininkauti vietovės) ir ūkininkaujančių palankiose ūkininkauti vietovėse.

Lyginant ūkininkų ūkių pajamas nepalankiose ir palankiose ūkininkauti vietovėse 2007–2020 metais, pastebima, kad ūkininkų ūkių pajamos palankiose ūkininkauti vietovėse yra gerokai didesnės nei tuose ūkiuose, kuriuose yra gamtinių ar kitų specifinių kliūčių. Pavyzdžiui, 2020 m. palankiose ūkininkauti vietovėse ūkininkų ūkių pajamos siekia 40,4 tūkst. eurų, kai tuo tarpu nepalankiose ūkininkauti vietovėse pajamos buvo daugiau nei 58 proc. mažesnės ir siekia tik 16,9 tūkst. eurų.

1 lentelė. Bendrosios ūkininkų ūkių pajamos be tiesioginės paramos (subsidijomis) ir bendrosios ūkininkų ūkių pajamos su tiesiogine parama (subsidijomis) nepalankiose ir palankiose ūkininkauti vietovėse 2007–2020 m.

Šaltinis: apskaičiuota autorės pagal ŪADT duomenis.

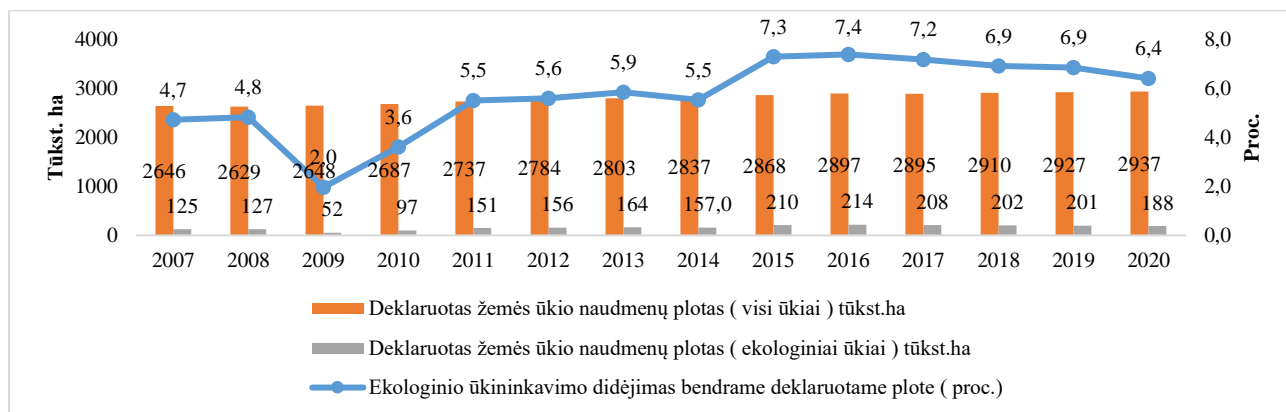
1 Table. Gross income of farmers' farms without direct support (subsidies) and gross income of farmers' farms with direct support (subsidies) in disadvantaged and favorable areas in 2007–2020.

Resource: calculated by the author according to the data of the ŪADT.

Metai	2007	2008	2009	2010	2011	2012	2013	2014	2015	2016	2017	2018	2019	2020
Nepalankios ūkininkauti vietovės (ūkininkų ūkių pajamos be subsidijų tūkst. EUR)	14	15	12	17	19	24	20	18	16	16	19	15	14	17
Palankios ūkininkauti vietovės (ūkininkų ūkių pajamos be subsidijų tūkst. EUR)	26	28	22	22	23	30	32	27	32	31	34	34	36	40
Skirtumas tarp nepalankiose ir palankiose ūkininkauti vietovėse gaunamų pajamų (proc.)	45	45	43	25	15	20	40	36	49	48	45	57	61	58
Nepalankios ūkininkauti vietovės (ūkininkų ūkių pajamos su subsidijomis tūkst. EUR)	23	25	23	28	29	35	32	29	26	28	30	25	25	29
Palankios ūkininkauti vietovės (ūkininkų ūkių pajamos su subsidijomis tūkst. EUR)	32	34	29	28	28	35	40	34	39	40	42	43	46	51
Ūkininkų ūkių pajamų su subsidijomis atotrūkis nepalankiose ir palankiose ūkininkauti vietovėse (proc.)	28	28	21	2	-3	0	19	14	32	29	29	42	47	43

Analizuojant ūkininkų ūkių bendrųjų pajamų su subsidijomis pasiskirstymą tarp nepalankių ir palankių ūkininkauti vietovių 2007–2020 metų laikotarpiu, pastebima, kad 2007–2013 m. ūkininkų ūkių bendrųjų pajamų atotrūkis gerokai sumažėjo. Didžiausias bendrųjų pajamų atotrūkis nustatytas 2007 ir 2008 metais, kai žemės ūkio produktų gamintojų pajamos palankiose ūkininkauti vietovėse 2007 m. siekė 32 tūkst. eurų, o 2008 m. – 34,3 tūkst. eurų, o nepalankiose ūkininkauti vietovėse buvo 28 proc. mažesnės ir siekė 2007 m. 23,1 tūkst. eurų, o 2008 m. – 24,7 tūkst. eurų. 2011 m. pastebima, kad ūkininkų ūkių bendrosios pajamos mažiau našiose ūkininkauti vietovėse (nepalankios ūkininkauti vietovės) buvo didesnės 3 proc., lyginant su ūkininkų ūkių bendrosiomis pajamomis palankiose ūkininkauti vietovėse. 2014–2020 metų laikotarpiu pastebima, kad ūkininkų ūkių bendrųjų pajamų atotrūkis padidėjo. Didžiausias bendrųjų pajamų atotrūkis nustatytas 2018 ir 2020 m., kai žemės ūkio produktų gamintojų pajamos palankiose ūkininkauti vietovėse 2018 m. siekė 43 tūkst. eurų, 2019 m. – 45,8 tūkst. eurų ir 2020 m. – 50,6 tūkst. eurų, o nepalankiose ūkininkauti vietovėse buvo 42–47 proc. mažesnės ir siekė 2018 m. 25,2 tūkst. eurų, o 2019 m. 24,5 tūkst. eurų ir 2020 m. 28,8 tūkst. eurų. Iš viso analizuojamu laikotarpiu (2007–2020 m.) ūkininkų ūkių pajamos su tiesiogine parama nepalankiose ūkininkauti vietovėse siekė apie 387 tūkst. eurų, o palankiose ūkininkauti vietovėse – 520 tūkst. eurų. Nepalankiose ūkininkauti vietovėse ūkininkų ūkių pajamos su subsidijomis buvo 26 proc. mažesnės nei tuose ūkiuose, kuriuose žemės našumas yra didesnis. Galima daryti išvadą, kad ši paramos rūšis yra pasiteisinusi tik iš dalies.

Tiesioginės paramos žemės ūkiui aplinkosauginiai efektai nagrinėjami per aplinką tausojančio ūkininkavimo prizmę. Ekologinio ūkininkavimo sistema padeda gerinti dirvožemio derlingumą, prisideda prie tvarios žemės ūkio plėtros, mažina aplinkos taršą ir puoselėja biologinės įvairovės išsaugojimą.



3 pav. Deklaruoto ekologinio ūkininkavimo ploto ir bendro deklaruoto ploto lyginamasis vertinimas 2007–2020 m.

Šaltinis: sudaryta autorės pagal Žemės ūkio informacijos ir kaimo verslo centro duomenimis.

3 Picture. Comparative assessment of the declared area of organic farming and the total declared area in 2007–2020.

Resource: compiled by the author according to the data of the Agricultural Information and Countryside Business Center.

Nagrinėjant deklaruotus žemės ūkio naudmenų plotus (visų tipų ūkių) ir deklaruotus žemės ūkio naudmenų plotus (ekologinių ūkių) 2007–2020 m. pastebima, kad vidutiniškai per analizuojama laikotarpį ekologiniai ūkiai sudarė 6 proc. nuo bendro deklaruoto žemės ūkio paskirties ploto (žr. 3 pav.). Analizuojant skirtingais bendrosios žemės ūkio politikos laikotarpiais ir lyginant deklaruotus ekologinio ūkio plotus su visų tipų deklaruotais plotais 2007–2013 m., nustatyta, kad nuo 2007 iki 2008 m. ekologinių ūkių plotas didėjo nuo 4,7 iki 4,8 proc., nuo 2011 iki 2013 m. atitinkamai nuo 5,5 iki 5,9 proc. Toks ekologinių ūkių didėjimas turi teigiamą poveikį aplinkosauginiams efektams. 2007–2013 metų laikotarpiu priemonė „Ekologinis ūkininkavimas“ turi teigiamą aplinkosauginį efektą. Analizuojant kitą bendrosios žemės ūkio politikos laikotarpį – 2014–2020 metus ir lyginant deklaruotus ekologinio ūkio plotus su visų tipų 2014–2020 m. deklaruotais plotais, nustatyta, kad nuo 2014 iki 2016 m. ekologinių ūkių plotas išaugo (2015 m. – 7,3 proc., 2016 m. – 7,4 proc.). Kaip matyti 3 paveiksle nuo 2017 m. ekologinių ūkių plotas pradėjo mažėti. 2020 m. ekologinių ūkių plotas siekė 6,42 proc. nuo viso deklaruoto ploto. Ekologinio ūkio plotas nuo 2017 iki 2020 m. sumažėjo 9,5 proc. Galima daryti išvadą, kad tiesioginės paramos žemės ūkiui priemonė „Ekologinis ūkininkavimas“ teigiamą aplinkosauginį efektą turi tik iš dalies. Mažėjant ekologinių ūkių plotams mažėja ir priemonės „Ekologinis ūkininkavimas“ efektyvumas.

Išvados

1. Mokslinė literatūros analizė rodo, kad ekonominės srities atliktų tyrimų vertinimo metu nustatyta, kad parama skatina ūkininkų ūkių pajamų augimą, vadinasi, tiesioginės išmokos užtikrina pakankamas pajamas ūkininkams, mažina nedarbo lygį kaimo vietovėse ir veikia ūkio produktyvumą, tačiau dėl tiesioginių išmokų ūkiai yra daugiau nukreipti į pramoninį ūkininkavimą, kuris neskatina ūkių įvairovės ir išskirtinumo. Aplinkosaugos srities atliktų tyrimų vertinimo metu nustatyta, kad parama skatina biologinę įvairovę žemės ūkyje, aplinkos ir kraštovaizdžio tvarkymą, gana nemažas dėmesys skiriama ekologiniam ūkininkavimui. Socialinės srities atliktų tyrimų vertinimo metu nustatyta, kad nors ir parama didina žemdirbių bei bendruomenės namų ūkių pajamas, palaiko gyvybingą kaimo bendruomenę, tačiau skatina pajamų nelygybę tarp žemdirbių namų ūkių, parama taip pat skatina ūkių išsaugojimą.

2. Atlikus ekonominės, socialinės ir aplinkosauginės sričių empirinį tyrimą nustatyta, kad :

- Ekonominės srities tiesioginės išmokos 2007–2020 m. sudarė apie 25 proc. bendrųjų ūkininkų ūkių pajamų ir bendrąsias įplaukas padidino 35 proc. BŽŪP priemonė „tiesioginės išmokos“ prisideda prie žemės ūkininkų ūkių pajamų palaikymo ir teigiamai veikia ūkininkų pajamas.
- Socialinės srities tiesioginė parama 2007–2013 metų laikotarpiu sumažino ūkininkų ūkių, užsiimančių žemės ūkio veikla nepalankiose ūkininkauti vietovėse, bendrųjų pajamų atotrūkį, tačiau 2014–2020 metų laikotarpiu jis ir vėl gerokai padidėjo. BŽŪP priemonė „išmokos už vietoves, kuriose esama gamtinių ar kitokių specifinių kliūčių“ tik iš dalies teigiamai veikė ūkius, kurie įsikūrę tose vietose, kur nepalanku ūkininkauti.
- Aplinkosaugos srities – 2007–2016 m. ekologinių ūkių plotas išaugo apie 70 proc., nuo 125 tūkst. ha iki 214 tūkst. ha, tačiau nuo 2017–2020 m. ekologinių ūkių plotas sumažėjo 9,5 proc. BŽŪP priemonė „Ekologinis ūkininkavimas“ turi tik iš dalies teigiamą aplinkosauginį efektą. Mažėjant ekologinių ūkių plotams mažėja ir priemonės „Ekologinis ūkininkavimas“ efektyvumas.

Literatūra

1. Ališauskas, K., Jankauskienė, A., Žebrauskienė, S. 2012. Investicinės paramos poveikis ūkių veiklos plėtrai. *Ekonomika ir vadyba: aktualijos ir perspektyvos*, Vol. (2), p. 77–88.
2. Brady, M. 2011. The impact of CAP reform on the environment: some regional results. *Disaggregated Impacts of CAP Reforms*, 215.
3. Brady, M., Hristov, J., Höjgård, S., Jansson, T., Johansson, H., Larsson, C., ... & Rabinowicz, E. 2017. Impacts of direct payments—lessons for CAP post-2020 from a quantitative analysis.
4. Gesevičienė, K., Rivza, B., Miceikienė, A. 2020. Aplinkos apsaugos subsidijų reikšmė aplinkai ir ekonomikai: teorinis požiūris.
5. Ifft, J., Nickerson, C., Kuethe, T., You, C. 2012. Potential farm-level effects of eliminating direct payments. *USDA-ERS Economic Information Bulletin*, Vol. (103).
6. Jurkėnaitė, N., Volkov, A., Martišūnaitė, A. 2011. Bendrosios žemės ūkio politikos 2014–2020 m. tobulinimo kryptys. (n. d.) / Prieiga per internetą: <https://www.laei.lt/?mt=leidiniai&straipsnis=423&metai=2011>
7. Kim, Y., Lee, J. Y. 2020. Effects of Government Payments on Agricultural Productivity: The Case of South Korea. *Sustainability*, Vol. 12(9), 3505
8. Kriščiukaitienė, I., Andrikienė, S., Jedik, A., Namiotko, V. 2012. Tiesioginių išmokų įtakos Lietuvos žemės ūkiui įvertinimas taikant AGMEMOD.
9. Kuliešis, G., Pareigienė, L. 2016. Europos Sąjungos paramos poveikis Lietuvos kaimui viešųjų prekių ir paslaugų aspektu.
10. Namiotko, V. 2018. Ūkininkų ūkių investicijų į žemės ūkio techniką efektyvumo didinimas.
11. Patton, M., Kostov, P., McErlean, S., Moss, J. 2008. Assessing the influence of direct payments on the rental value of agricultural land. *Food Policy*, Vol. 33(5), p. 397–405.

12. Sapolaitė, V., Veveris, A., Volkov, A., Namiotko, V. 2019. Dynamics in the Agricultural Sectors of the Baltic States: the Effects of the Common Agricultural Policy and Challenges for the Future. *Montenegrin Journal of Economics*, Vol. 15(4), p. 211–223.
13. Singh, M. 2021. Organic farming for sustainable agriculture. *Indian Journal of Organic Farming*, Vol. 1(1).
14. Swinnen, J. 2009. On the future of direct payments. In *BEPA Workshop*.
15. Vitunskienė, V. 2013. Žemės ūkio ekonomika. Mokomoji knyga. Akademija. Aleksandro Stulginsio universitetas.
16. Vitunskienė, V., Baltušienė, J. 2013. Žemės ūkio subsidijų ir socialinių pašalpų poveikis žemdirbių namų ūkių pajamoms Lietuvoje. *Ekonomika ir vadyba: aktualijos ir perspektyvos*, Vol. (4), p. 73–85.
17. Volkov, A., Drożdż, J. 2016. Evaluating impact of the Common Agricultural Policy 2004-2013 direct payment scheme on economic sustainability of agriculture in Lithuania. *Problems of Agricultural Economics*, (3_2016).
18. Lietuvos agrarinės ekonomikos institutas. Ūkių veiklos rezultatai. (n. d.) / Prieiga per internetą: https://www.laei.lt/?mt=vt_UADT_tyrimas&straipsnis=482
19. Žemės ūkio informacijos ir kaimo verslo centras. (n. d.) / Prieiga per internetą: <https://www.vic.lt/>

ASSESSMENT OF ECONOMIC, SOCIAL AND ENVIRONMENTAL EFFECTS OF DIRECT SUPPORT FOR AGRICULTURE IN LITHUANIA

Summary

Agriculture is one of the most important and largest branches of material production, which meets the needs of the population, produces food products, supplies raw materials to industry. In agriculture, the realization of economic, social, and environmental functions is a complex process. With this in mind, national governments, and the European Union, in particular, are shaping agricultural and country development policies that focus on the economic, social, and environmental objectives of agricultural improvement. The common agricultural policy aims to maintain sustainability and diversify throughout the European Union, to provide consumers affordable food and a decent standard of living for farmers in the European Union, through direct and compensatory payments. Direct support promotes the growth of farmers' farm incomes, reduces unemployment, competitiveness, biodiversity conservation, landscape management, and supports a vibrant countryside community. In Lithuania methods of statistical data analysis, grouping, and graphical representations are used to assess economic, social, and environmental effects. In pursuit of this objective, we can conclude that in the economic field: CAP measures contribute to maintaining farm incomes and have a positive effect on farmers' incomes, in the social field: support farming in less-favored areas has only partially paid off, in the environmental field: direct support to agriculture farming “Organic Farming” has only a partially positive environmental effect. As the area of organic farms decreases, the efficiency of the measure “Organic Farming” also decreases.

Keywords: agriculture, direct support, direct payments, common agricultural policy measures, common agricultural policy, economic, social and environmental effects.