

Baltiškųjų mitologinių būtybių sampratos pokyčiai XXI a. Viduklės bendruomenėje

Vilius Šadauskas

Lietuvos edukologijos universitetas, Istorijos fakultetas, T. Ševčenkos g. 31, Vilnius,
el. p. viliussadauskas@gmail.com

Anotacija. Atsižvelgiant į Lietuvos kaimo ir mažų miestelių gyventojų kultūrinėje sąmonėje vykstančius pokyčius, siekiama atlikti sistemiską mitologinių būtybių sampratos tyrimą. Straipsnyje analizuojama lauko tyrimo metu surinkta informacija, charakterizuojanti XXI a. Viduklės miestelio ir aplinkinių kaimų situaciją. Suformuoto sisteminio klausimyno pagrindu, atsižvelgiant į tokius aspektus kaip funkcijos, išvaizda, gyvenamoji erdvė, santykis su žmogumi, apibūdinamos dešimt populiariausių baltiškųjų mitologinių ir sakmių būtybių. Tyrimo metu surinkta informacija lyginama su XVI–XVIII ir XIX a. rašytinių šaltinių informacija, lietuvių liaudies sakmėmis ir mitologų darbais, siekiant nustatyti esminius skirtumus tarp ankstesnių laikotarpių ir XXI a. mitologinių būtybių sampratos.

Esminiai žodžiai: mitologinės būtybės, Žemaitija, XXI a. visuomenė, mitologinės būtybės samprata, Viduklė.

Abstract. Considering the changes in the cultural consciousness of Lithuanian rural and small town residents, intended to carry out a systematic study of the concept of mythological creatures. The article analyzes the field study collected information characterizing the twenty-first century town of Vidukle and surrounding villages in the situation. Formed a systematic questionnaire, taking into account aspects such as functionality, appearance, living space, the relationship with the man, described the ten most popular of the Baltic mythological and legendary creatures. The study collected information is compared with the sixteenth-eighteenth and nineteenth centuries written sources of information, Lithuanian folk legends and mythologists works to identify the essential differences between concept of mythological creatures in the earlier period and the twenty-first century.

Keywords: mythological creatures, Samogitia, XIX century society, the concept of mythological beings, Vidukle.

Įvadas

Su religinės gyvensenos ir pasaulėžiūros reliktais susiduriama kiekvieną dieną. Ilgą laiką po Žemaitijos regiono krikšto 1413 m. valstietiškoje visuomenės dalyje baltų religijos atributai (pagrindinės dievybės, apeigos, ritualai) išliko, nors gerokai deformuoti ir degradavę. Šiuo laikotarpiu, t. y. nuo oficialaus krikšto iki visiško krikščionybės įsitvirtinimo, kaimo bendruomenėse gyvavę papročiai istoriografijoje įvardijami kaip liaudies tikėjimai, arba pagonybė (kaimo religija). Apie šių tikėjimų valstiečiams suformuotas dievybių, magiškų galių turinčių būtybių vaizdinius ir religines apeigas, turėjusias didelę svarbą žemės ūkiu besiverčiančiose žemaičių bendruomenėse, dar XIX a. rašė Motiejus Valančius. Nuo Valančiaus darbų pasirodymo praėjo du amžiai, per kuriuos Lietuva, kartu ir Žemaitija, išgyveno daug politinių ir kultūrinių pokyčių, palietusių visuomenės kasdienybę ir pasaulėžiūrą. Pastaruoju metu labai nyksta ir transformuojasi mitologiniai vaizdiniai. Šalia sovietinės okupacijos, sugriovusios nusistovėjusį valstiečio gyvenimo būdą ir sunaikinusios didžiąją dalį tradicinės kaimo kultūros, kitas didžiausias lūžis visuomenės sąmonėje dėl sparčios modernizacijos įvyko per pastaruosius du dešimtmečius. Vykstant urbanizacijai ir visuomenei labai atitrūkstant nuo žemės ūkio, kartu nyksta ir su tuo susijusios tradicijos bei mitologija. Įdomu ištirti ir nustatyti, kaip yra išlikusi viena iš mitologinių vaizdinių išraiškų – mitologinės būtybės ir jų samprata šių dienų visuomenėje, paveiktoje modernizacijos, migracijos ir kosmopolitizmo procesų.

Baltų religijos, mitologijos ir pasaulėvaizdžio aspektų tyrinėjimas nėra nauja tema. Apie baltų genčių religiją ir jos transformaciją susidūrus su krikščionyste bei Vakarų kultūra yra rašę tiek Lietuvos, tiek kaimyninių šalių religijotyrininkai, mitologai ir etnologai. Daugelis šių darbų yra nukreipti į ankstyvosios baltų religijos tyrinėjimą, procesus, vykusius karų su kryžiuočiais arba liaudies tikėjimų radimosi laikotarpiais. Remiantis šių tyrinėjimų medžiaga galima geriau suvokti liaudies tikėjimų ir jų relikto raidą iki mūsų dienų. Visgi stokojama tyrimų, kuriais būtų siekiama nustatyti, kokį poveikį tradicinei liaudies kultūrai, apimančiai liaudies tikėjimų reliktus, ūkio darbų ir kalendorinių švenčių papročius, mitologines ir sakmių būtybes, XXI a. daro modernėjantis gyvenimo būdas ir populiarioji kultūra. Taigi mitologines būtybes reikėtų išskirti kaip populiariosios kultūros – televizijos laidų, užsienio kino filmų, nekompetentingai parengtų internetinių straipsnių ir meno darbų – labiausiai veikiamą liaudies kultūros dalį. Senieji mitologiniai vaizdiniai įgauna naujas prasmes, o mitinės būtybės – naujus pavidalus ir funkcijas, todėl naujas – XXI a. visuomenės – mitologinių vaizdinių tyrimas yra prasmingas ir reikalingas. Atsižvelgiant į tai, yra labai aktualu ištirti ir aptarti mitologinių žinių lygį ir mitologinių būtybių sampratą šių dienų eilinio Žemaitijos miestelio – Viduklės – bendruomenėje.

Tyrimo objektas – XVI–XVIII a. šaltiniuose ir lietuvių liaudies sakmėse minimų mitologinių būtybių samprata XXI a. Viduklės bendruomenėje.

Straipsnio tikslas – iširti žinių apie XVI–XVIII a. rašytiniuose šaltiniuose bei lietuvių liaudies sakmėse minimų mitologinių būtybių išlikimą XXI a. Viduklės bendruomenėje ir atskleisti mitologinių būtybių sampratos pokyčius.

Apie baltų religiją yra daug rašę ir išsamiai ją tyrinęją XX–XXI a. Lietuvos mitologijos tyrinėtojas Gintaras Beresnevičius¹ ir lingvistas, mitologijos tyrinėtojas Algis Julius Greimas². Nors savo darbuose šie autoriai, remdamiesi gausiais lingvistiniais ir istoriografiniais šaltiniais, stengėsi pateikti visapusišką baltų religinės sistemos ir mitologinių vaizdinių kompleksą, tačiau daugeliu atvejų jie apsiribodavo tik laikotarpiu iki krikščionybės įsitvirtinimo.

Lietuvos istoriografijoje yra veikalų, atskleidžiančių visuminį, preliminarų senųjų baltų tikėjimų kontekstą, tačiau lokaliu požiūriu situacija yra kur kas blogesnė. Kalbant konkrečiai apie Žemaitiją, daugelyje veikalų, pavyzdžiui, *Žemaitijos istorija*³, minimaliai pateikiama informacijos apie žemaičių religinę praktiką ir pasaulėvaizdį politinių įvykių kontekste. Nors V. Ališausko darbe, paremtame atlikta J. Lasickio teksto analize, konkrečiai kalbama apie XVI a. žemaičių tikėjimus, jame pateikiamas tik bendras dievybių ir jų garbinimo tradicijų kontekstas, neleidžiantis dievybių susieti su konkrečiomis vietovėmis. Vertinant apskritai, Žemaitijos regiono senosios religijos tyrinėjimai, pradedant pačiu ankstyviausiu laikotarpiu ir baigiant visuotiniu krikščionybės įsitvirtinimu XVIII a., yra gana fragmentiški. Domintis konkrečiai Raseinių rajono gyvenvietėmis, tarp jų ir Vidukle, bei studijuojant apie šias gyvenvietes parašytus darbus, paaiškėjo esami trūkumai. Monografijoje apie Viduklę⁴ pagrindinis dėmesys skiriamas XX a. ir praėjusio šimtmečio įvykiams nušviesti, o ankstyvoji krašto istorija aptariama labai fragmentiškai. Nors Viduklės krašto etnokultūra taip pat yra aptariama, tačiau labai siaurai bei labiau koncentruojantis į amatus ir smulkiąją tautosaką. Krašto mitologija pateikiama daugiausia remiantis XX a. viduryje parašytu kunigo Prano Tumino rankraščiu⁵.

Norbertas Vėlius⁶, Marija Gimbutienė⁷ ir Algis Julius Greimas⁸ yra išsamiau tyrinėję lietuvių tautosaką bei apibūdinę sakmėse minimas mitines būtybes, susijusias su XVI–XVIII a. liaudies tikėjimais, tačiau tyrimuose jie remiasi krikščionybės įsitvirtinimo Lietuvoje laikotarpio bei XIX a. pabaigos – XX a. pradžios tautosakos šaltiniais, kurie neatspindi šių dienų tendencijų. Tokia pat situacija yra tiek kalbant apie visą Lietuvą, tiek apie konkretų jos regioną. Panašia forma, esminiais bruožais apibūdinami visas

¹ BERESNEVIČIUS, Gintaras. *Lietuvių religija ir mitologija*. Vilnius: Tyto alba, 2008. 277 p.

² GREIMAS, Algis Julius. *Lietuvių mitologijos studijos*. Vilnius: Baltos lankos, 2005. 750 p.

³ *Žemaitijos istorija: Žemaitijos priešistorė, Žemaitija XIII–XV a. pirmojoje pusėje, Žemaitija XV–XVIII amžiuje, Žemaitija XIX amžiuje*. Sudarė A. Butrimas, V. Žulkus, A. Nikžentaitis, V. Vaivada, E. Aleksandravičius. Vilnius: Regnum Fondas, 1997. 333 p.

⁴ *Viduklė*. Sudarė A. Pocius. Kaunas: Naujasis lankas, 2002. 1134 p.

⁵ TUMINAS, Pranas. (Rankraštis). 1950 m. saugomas Viduklės Simono Stanevičiaus gimnazijoje, puslapiai nenumetuoti.

⁶ VĖLIUS, Norbertas. *Mitinės lietuvių sakmių būtybės*. Vilnius: Vaga, 1977. 330 p.

⁷ GIMBUTIENĖ, Marija. *Senovės lietuvių dievai ir deivės*. Vilnius: Lietuvos rašytojų sąjungos I-kla, 2002. 163 p.

⁸ GREIMAS, Algis Julius. *Lietuvių mitologijos studijos*. Vilnius: Baltos lankos, 2005. 750 p.

žinomas bendras baltiškas mitologines būtybes, savo darbuose yra rašę Rimantas Balsys⁹ ir Libertas Klimka¹⁰. Sisteminiai šių mokslininkų darbai, papildyti mitologinių šaltinių medžiaga, kurios didžiąją dalį sudaro tautosakos kūrinių, leidžia susidaryti preliminarų baltų religinės sistemos ir mitologinių vaizdinių modelį.

Greta žymiausių Lietuvos mokslininkų darbų privalu paminėti ir keletą užsienio autorių tekstų. Nors Endre Bojtaro¹¹, Williamo Urbano¹², Christopherio S. Rowello¹³ darbai baltų religijos transformacijos procesus nušviečia kiek kitokiame kontekste, vis dėlto sudaro galimybę plačiau vertinti senąją baltų religiją. Šie darbai ypač reikšmingi stengiantis suvokti baltų pasaulėvaizdžio elementus, pateiktus pagal vadinamąjį *Interpretatio christiana* mentaliteto modelį krikščioniškojo pasaulio atstovų sukurtuose XIII–XVIII a. rašytiniuose šaltiniuose.

Pagrindinis šaltinis, teikiantis informacijos apie mitologinių būtybių sampratą XXI a. Viduklės bendruomenėje, yra lauko tyrimo metu, taikant anketavimo metodą, surinkti duomenys. XVI a. žemaičių ir lietuvių dievų grupėms nustatyti ir funkcijoms apibrėžti pagrindiniai naudojami šaltiniai yra J. Lasickio¹⁴ ir M. Strijkovskio¹⁵ tekstai. Tai pat kai kurių būtybių charakteristikoms pagrįsti remiamasi J. Prahieskio¹⁶, J. Dlugošo¹⁷, M. Pretorijaus¹⁸ tekstais. Svarbiausias šaltinis, teikiantis informacijos apie mitologinių lietuvių liaudies sakmių būtybių charakteristiką ir esminius bruožus, – N. Vėliaus sudarytas populiariausių lietuvių sakmių sąvadas¹⁹.

Siekiant tyrime išsiaiškinti Žemaitijoje išlikusių mitologinių būtybių sampratos specifiką lokaliu aspektu, buvo pasirinktas Viduklės miestelis ir aplinkiniai kaimai. Ši teritorija, remiantis mokslininkų, tyrinėjusių etninius procesus ir genčių apgyvendintų teritorijų kaitą, darbais, buvo XIII–XV a. etninių žemaičių apgyvendintų žemių centre²⁰. Tai patvirtina ir kryžiuočių kelių į Žemaitiją aprašymuose (*Wegeberichte*) aiškiai matomi dažni žygiai į Viduklės žemę arba jos, kaip centro, pritaikymas vykdant du tris

⁹ BALSYS, Rimantas. *Lietuvių ir prūsų dievai, deivės, dvasios: nuo apeigos iki prietaro*. Klaipėda: Klaipėdos universiteto I-kla, 2010. 445 p.

¹⁰ KLIMKA, Libertas. *Senovės dievai ir mitinės būtybės*. Vilnius: Pedagogų profesinės raidos centras, 2003. 63 p.

¹¹ BOJTAR, Endre. *Foreword of the past: a cultural history of the baltic people*. Budapest: CEU press, 1999. 419 p.

¹² URBAN, William. *The Samogitian Crusade*. Chicago: Lithuanian Research and Studies Center, 1989. 304 p.

¹³ ROWELL, Stephen, Christopher. *Iš viduramžių ūkų kylanti Lietuva: pagonių imperija Rytų ir Vidurio Europoje, 1295–1345*. Vilnius: Baltos lankos, 2001. 381 p.

¹⁴ Jono Lasickio pasakojimas apie žemaičių dievus. Sudarė V. Ališauskas. Vilnius: Aidai, 2012. 190 p.

¹⁵ *Baltų religijos ir mitologijos šaltiniai. 2 t.* Sudarė N. Vėlius. Vilnius: Mokslo ir enciklopedijų leidybos institutas, 2001, p. 541–552.

¹⁶ *Baltų religijos ir mitologijos šaltiniai. 1 t.* Sudarė N. Vėlius. Vilnius: Mokslo ir enciklopedijų I-kla, 1996, p. 593–597.

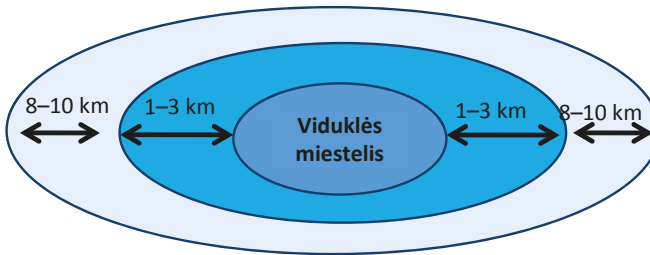
¹⁷ Ten pat, p. 556–586.

¹⁸ *Baltų religijos ir mitologijos šaltiniai. 3 t.* Sudarė N. Vėlius. Vilnius: Mokslo ir enciklopedijų leidybos institutas, 2003, p. 228–323.

¹⁹ *Laumių dovanos*. Sudarė N. Vėlius. Vilnius: Vaga, 1979. 333p.

²⁰ ALMONAITIS, Vytenis. *Žemaitijos politinė padėtis 1380–1410 metais*. Kaunas: Vytauto Didžiojo universitetas, 1998, p. 36–39.

atskirus plėšiamuosius žygius į aplinkines žemes²¹. Orientuojantis į XXI a. Žemaitijos, t. y. Viduklės, bendruomenėje egzistuojančias mitinių būtybių sampratas ir siekiant kuo labiau išgryninti jų raišką lokaliu aspektu, tyrimo metu buvo apklausiami išskirtinai tik Viduklėje ir aplinkiniuose kaimuose gimę, augę ir čia gyvenantys asmenys (1 pav.). Dėl pastaruoju dešimtmečiu aiškiai matomos Viduklės gyventojų kaitos, atsikeliant naujakuriams iš kitų rajonų, tokios metodikos taikymas labai apribojo galimų apklausti asmenų grupę. Respondentų grupę sudarė du blokai: 1) keturiasdešimt 22–80 metų amžiaus Viduklės miestelio ir aplinkinių kaimų gyventojų; 2) penkiolika V ir dvidešimt XI klasės Viduklės Simono Stanevičiaus gimnazijos moksleivių – siejant su baltų religijai ir mitologijai mokytis skirtomis temomis mokyklinėje istorijos programoje. Remiantis įvardytais veiksniais, atliktas tyrimas buvo labiau kokybinis nei kiekybinis.



1 pav. Sociologinio tyrimo vykdymo erdvė (sud. darbo autorius)

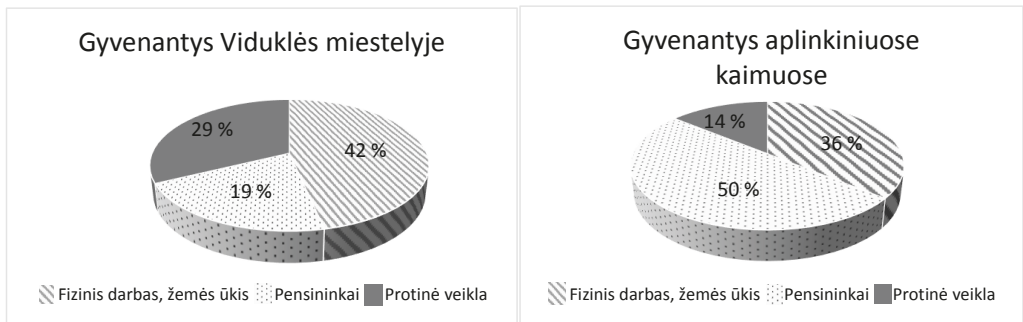
Tyrimė, remiantis J. Lasickio XVI a. pateikiamu žemaičių dievybių sąrašu, išlikusiais liaudies tikėjimų elementais vėlesniais laikotarpiais ir sakmių tradicija, buvo išskirta dešimt visuomenei geriausiai žinomų liaudies tikėjimo dievybių ir mitinių būtybių. Klausimynas suformuluotas taip, kad pagal respondentų atsakymus būtų galima aiškiai atskleisti, kaip mitines būtybes suvokia kiekvienas respondentas, ir iš atsakymų visumos – kokios mitinių būtybių sampratos tendencijos vyrauja lokaliu aspektu. Klausimai orientuoti į tokias mitinių būtybių savybes: dievybių pagrindinės funkcijos, santykiai su žmogumi, išvaizdos bruožai, gyvenamoji erdvė. Taip pat sukurta atskira klausimų grupė, skirta respondentams apibūdinti: amžius, pagrindinė veikla (žemės ūkis, fizinis darbas, intelektinis darbas, pensininkai), informacijos šaltiniai (iš ko sužinojo apie mitologines būtybes), tokiu būdu akcentuojant respondentų gyvenamosios vietos (kaimas ar miestelis) faktoriaus įtaką pateiktai mitologinės būtybės sampratai.

²¹ *Baltų religijos ir mitologijos šaltiniai. 1 t.* Sudarė N. Vėlius. Vilnius: Mokslo ir enciklopedijų l-kla, 1996, p. 437–442.

Statistinių duomenų analizė

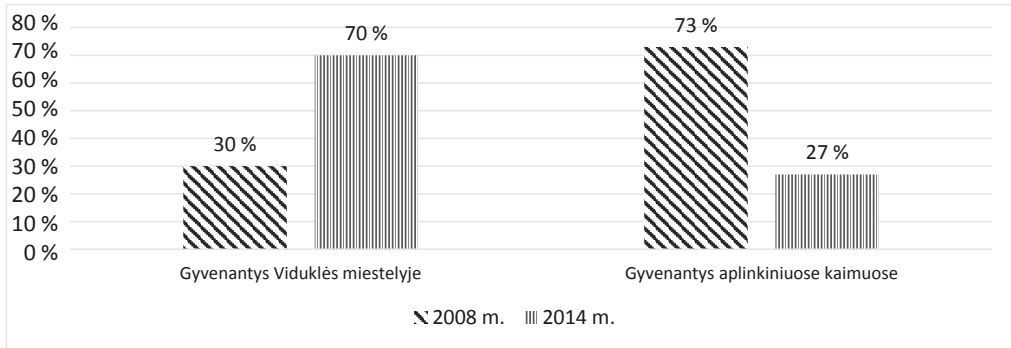
Statistinių tyrimo duomenų analizė atskleidė respondentų kontingento sudėtį, žinių apie mitologines būtybes kiekį ir pagrindinių informaciją apie mitines būtybes teikiančių šaltinių santykį Viduklės miestelyje ir aplinkiniuose kaimuose.

Didelę gyventojų dalį – net 50 proc. kaime ir 19 proc. Viduklės miestelyje – sudaro pensininkai. 42 proc. gyventojų Viduklės miestelyje, 36 proc. kaime verčiasi ūkine veikla ar dirba fizinį darbą. Mažiausią dalį – 14 proc. kaime ir 39 proc. Viduklės miestelyje – sudaro asmenys, dirbantys protinį darbą (2 pav.). Bendroje statistikoje apklaustieji 22–80 m. asmenys pagal veiklas pasiskirsto taip: 39 proc. asmenų užsiima ūkine veikla ir dirba fizinį darbą, 34,5 proc. yra pensininkai, 26,5 proc. dirba protinį darbą. Atitinkamai ir pagal amžių: 50 proc. kaime ir 19 proc. Viduklės miestelyje gyvenančių apklaustųjų yra vyresni negu 65 metai.



2 pav. *Apklausoje dalyvavusių asmenų pasiskirstymas pagal profesiją, gyvenamąją vietą ir amžių (22–80 metų asmenys) (sud. darbo autorius)*

Taip pat, remiantis 2008 ir 2014 m. V klasės mokinių, gyvenančių Viduklės miestelyje ir aplinkiniuose kaimuose, palyginimu (3 pav.), aiškiai matoma jaunų šeimų išsikėlimo gyventi iš kaimo į Viduklės miestelį ir ūkinės veiklos atsisakymo tendencija. Tai yra ne tik visai valstybei būdingo kaimų tuštėjimo problemos lokalinis atspindys, bet ir liaudies kultūros žinijos kaitos indikatorius.



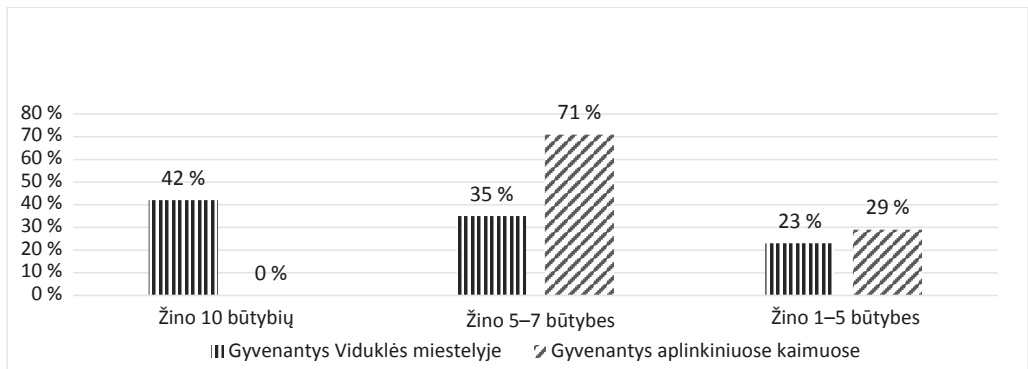
3 pav. V klasės mokinių, gyvenančių Viduklės miestelyje ir aplinkiniuose kaimuose, skaičiaus kaita (sud. darbo autorius)

Tradiciskai mąstant, reikėtų manyti, kad kaimo bendruomenė yra būtent ta socialinė, kultūrinė erdvė, kurioje nuo seniausių laikų iki mūsų dienų išliko liaudies kultūros elementai, mitologija, tautosaka. Net ir XV–XVI a. sandūroje atsiradę liaudies tikėjimai dėl pagrindinės savo paplitimo erdvės – kaimų bendruomenių – buvo vadinami pagonybe (*paganus*) – kaimo religija. Todėl, atliekant šį tyrimą, ir buvo išskirtos kaimo ir miestelio gyventojų grupės. Pagrindinis tikslas – palyginti ir nustatyti, kiek šios savo struktūra ir turiniu turinčios skirtingos socialinės bendruomenės yra išsaugojusios senosios mitologijos elementų, kokie egzistuoja mitologinių būtybių sampratų skirtumai.

Būtent vyriausioji kaimo bendruomenės dalis, kuri Viduklėje yra gausiausia grupė, turėtų būti pagrindinis tokio pobūdžio žinijos perdavimo šaltinis. Galų gale liaudies tikėjimų relikvai kaimo bendruomenėse ilgiausiai išsilaikė ne tik dėl senolių pasakojimų, bet dėl kur kas svarbesnės priežasties – visa tai buvo neatsiejama valstiečių mentaliteto ir praktinio gyvenimo būdo kasdienė dalis. Sėja, javapjūtė, galvijų išginimas pavasarį ir kiti ūkio darbai buvo neįsivaizduojami be specialių ritualų, kurių kilmė siekia seniausius laikus. Deja, atlikus apklausos metu surinktos informacijos analizę, paaiškėjo, kad esama situacija visiškai skiriasi nuo tradicinio modelio.

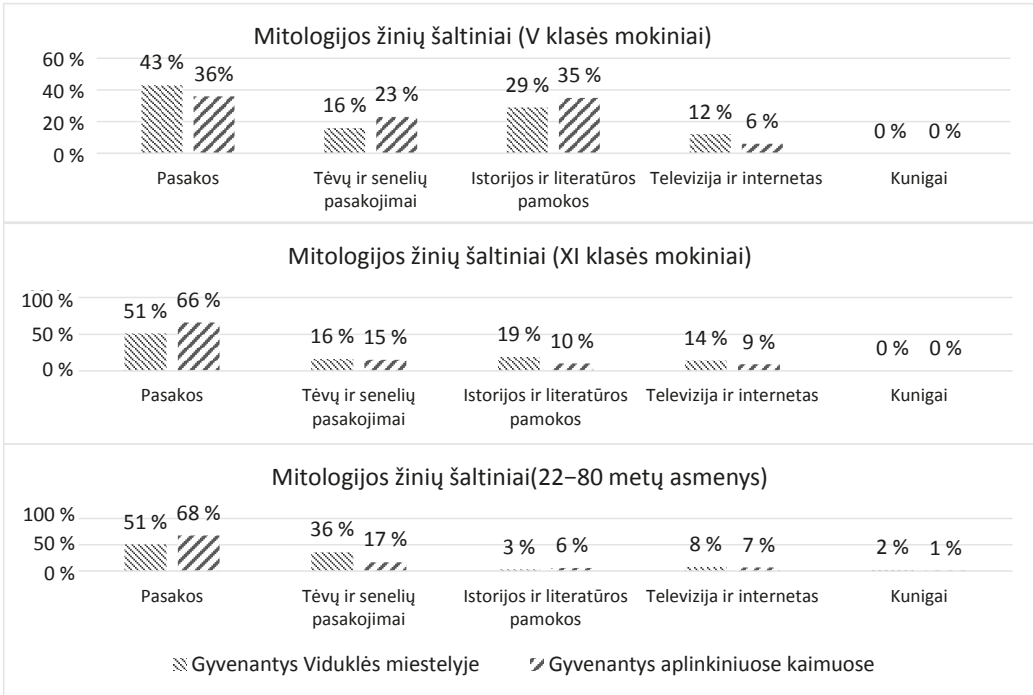
Visas 10 pateiktų mitinių būtybių galėjo apibūdinti tik 43 proc. Viduklės miestelio, o ne aplinkinių kaimų gyventojai, kur tokio kiekio būtybių negalėjo apibūdinti nė vienas respondentas. Atitinkamai 5–7 mitines būtybes kaimo gyventojai (73 proc.) apibūdino išsamiau negu miestelio (35 proc.). Mažiausiai 1–5 būtybes apibūdinti galėjo 23 proc. miestelio ir 29 proc. kaimų gyventojų (4 pav.). Toks žinių pasiskirstymas, siejant su kitais duomenimis, rodo, kad kaimo bendruomenėje, net ir tarp vyresniosios kartos atstovų, mitologinių žinių neišliko gausiai. Šią poziciją akivaizdžiai perima miestelio gyventojai, kur turimos žinijos santykis tiesiogiai proporcingas protinį darbą dirbančių žmonių skaičiui (42 proc. ir 39 proc.). Nors mažiausią kiekį (1–5) mitologinių būtybių žinojo panašus – apie 30 proc. – tiek miestelio, tiek kaimų gyventojų skaičius, o 5–7

būtybes žinojo gerokai didesnė kaimų, o ne miestelio gyventojų dalis, negalima tvirtai teigti, kad kaimo žmonės mitologinių žinių turi daugiau: 1) nors didesnis skaičius kaimo gyventojų turi žinių apie mitologines būtybes, jų žinios yra fragmentiškos, apimančios mažesnę skaičių mitologinių būtybių; 2) kaimo gyventojų, nežinančių daugumos mitinių būtybių, skaičius analogiškas miestelio gyventojų skaičiui; 3) kaimo gyventojai, negalintys įvardyti visų mitologinių būtybių, dažniausiai nežino būtent valstietiškam gyvenimo būdai svarbiausių būtybių (Žemynos, Gabijos, kauko). Galima teigti, kad liaudies tikėjimai nuo pat atsiradimo XV–XVI a. sandūroje iki XIX–XX a. išskirtinai buvo susiję su kaimo žmonių bendruomene ir jos gyvenimo būdu. O XX a. viduryje – XXI a., modernėjant žemės ūkio technologijoms, veikiant kolektyvizacijai bei irstant kaimo bendruomenių gyvenimo ir kultūros tradicijoms, prarado turėtą reikšmę bei labiau tapo miestelėnų domėjimosi objektu, kur vyrauja visai kitos žinijos įgijimo formos.



4 pav. Apklausoje dalyvavusių asmenų turimų žinių apie mitologiją pasiskirstymas (22–80 metų asmenys) (sud. darbo autorius)

Įdėmiau panagrinėjus respondentų įvardytus pagrindinius informacijos šaltinius, iš kurių jie gavo žinių ir kuriais remdamiesi susiformavo mitologinių būtybių sampratą, matomi ne tik skirtumai pagal amžiaus grupes, bet kartu galima konkrečiai nustatyti, iš kur informacijos gaunama daugiausia (5 pav.).



5 pav. Informacijos šaltinių apie mitologiją pasiskirstymas Viduklės bendruomenėje (sud. darbo autorius)

Nors kiekybinis pasiskirstymas tarp Viduklės miestelio ir aplinkinių kaimų gyventojų skiriasi, aiškiai matyti, kad pasakos visose amžiaus grupėse yra pagrindinis informacijos apie mitologines būtybes šaltinis. Šio informacijos šaltinio dominavimą tarp V klasės mokinių (43 proc. gyvenančių miestelyje, 36 proc. gyvenančių aplinkiniuose kaimuose) galima pagrįsti gausesne vaizdingesnių ir patrauklesnio dizaino pasakų knygų sklaida nei ankstesniais dešimtmečiais bei pasakų ekranizacijomis. Kita vertus, matomas aiškus kaimo bendruomenių kultūros pokytis, kurį patvirtina faktas, kad net vyresniosios kartos respondentų atsakymuose pasakos, kaip informacijos šaltinis, kaimo bendruomenėje dominuoja (68 proc.), o tėvų ir senelių pasakojimai surenka vos 17 proc. Visų informacijos šaltinių pasiskirstymą vyresniosios kartos respondentų grupėje galima paaiškinti. Tėvų ir senelių pasakojimus, kaip informacijos šaltinį, galėjo įvardyti tik patys vyriausi respondentai, gimę dar XX a. pradžioje, kai jų tėvai ir seneliai tikrai turėjo žinių apie mitologines būtybes ir galėjo jas perpasakoti mažiesiems. Prasidėjus sovietmečiui, ypač kolektyvizacijai, ne tik buvo suardytas nusistovėjęs kaimo bendruomenės gyvenimo ciklas, pasikeitė moralinės žmonių vertybės, išsigalėjo apatija kultūrai, bet kartu palaipsniui iš bendruomenių sąmonės išnyko laumės, kaukai, Žemyna ir Gabija. Dėl pasikeitusio mentaliteto ir mechanizuoto žemės ūkio žmogui

nebereikėjo tikėtis šių būtybių pagalbos ar atlikinėti ritualus derliaus sėkmei užtikrinti. Atitinkamai tuo laikotarpiu buvo „suluošintos“ istorijos ir literatūros pamokos, kur svetima politinė ideologija ir pasaulėžiūros formavimas buvo pagrindinis uždavinys. Televizija ir internetas mažuose miesteliuose, o ypač kaimuose, – dar sąlyginai nauja (internetas) informacijos sklaidos priemonė, kuri vis dar labiau domina protinį darbą dirbančius žmones nei eilinį pensininką ar ūkininką. Taigi, maža šių priemonių įtaka teikiant žinių apie mitologines būtybes 22–80 metų respondentų grupei logiška. Nors ir labai mažam procentui (1–2 proc.), bet išskirtinai tik suaugusiųjų asmenų grupei būdingas informacijos šaltinis, kurio įtaka aiškiai atsiskleidžia apibūdinant konkrečias mitologines būtybes, – kunigai.

Kuo jaunesnio amžiaus respondentai, tuo labiau nuo vyresnio amžiaus respondentų grupių skiriasi informacijos apie mitines būtybes šaltinių santykis. Nors V ir XI klasėse, kaip ir 22–80 metų respondentų grupėje, pasakos yra pagrindinis informacijos šaltinis, nė vienas respondentas neįvardijo kunigų. XI klasės mokinių santykis tarp kitų informacijos šaltinių pasiskirsto gana tolygiai, vis dėlto tėvų ir senelių pasakojimus (16 proc. gyvenančių miestelyje ir 15 proc. gyvenančių kaimuose), ypač miestelyje gyvenantiems mokiniams, keičia istorijos ir literatūros pamokos (19 proc.), televizija ir internetas (14 proc.), kurių rodikliai, lyginant su 22–80 metų grupe, yra gerokai aukštesni. V klasės duomenys rodo, kad kaime gyvenantiems mokiniams tėvų ir senelių pasakojimai (23 proc.) bei istorijos ir literatūros pamokos (35 proc.) turi didesnę reikšmę formuojant mitologinių būtybių sampratą negu jų bendraamžiams, gyvenantiems miestelyje (atitinkamai 16 proc. ir 29 proc.). Vertinant apskritai šiuos rodiklius, matoma vis didesnė mokyklos reikšmė mokiniams suteikiant žinių apie tautosaką bei liaudies kultūrą, tokiu būdu labiau priartinant prie apibrėžtos ir moksliniais tyrimais paremtos sampratos, kurią šiuo metu daugeliu atvejų iškraipo ne tik lietuviškų, bet ir užsienio šalių pasakų kontekstai. Jei XVI–XIX a. mitologiniai vaizdiniai, burtai, prietarai ir apeigų elementai iš kartos į kartą daugiausia buvo perduodami žodine tradicija (sakmės, tėvų ir senelių pasakojimai) arba tiesioginiu dalyvavimu apeiginiuose veiksmuose, šiandien pagrindinis vaidmuo tenka pasakoms, taip pat vis didesnę reikšmę turi internetas ir televizija, o jauniausios kartos atžvilgiu – mokykla.

Mitologinių būtybių sampratos palyginimas

Velnius (*Velinas, Velas*)

	Velnio samprata XXI a.	Velnio samprata XVI–XIX a.
Būtybės apibūdinimas ir funkcijos	Velnius įvardijamas kaip požemio dvasia, tamsos dievas, pragaro valdovas, senovės baltų mirusiųjų valdovas, mitinė būtybė, vėlių valdovas, piktoji dvasia. Funkcijos: saugoti žemėje esančius lobius, prižiūrėti mirusiuosius, krėsti išdaigas, versti žmones daryti blogus darbus, gundyti žmones ir vesti į nuodėmę, daryti piktadarybes, valdyti pragarą, globoti vargšus, kankinti mirusiųjų sielas.	Indoeuropietiškos kilmės gyvulininkystės, nakties, akmenų, požemių ir mirusiųjų dievas ²² . Funkcijos: Velnius neabejotinai yra požemio būtybė. Išvaizda byloja buvus stiprų ryšį su gyvulininkyste, o jo vardo šaknis <i>Vel-</i> rodo asociaciją su mirusiųjų pasauliu, kai kuriais aspektais ir su elgetomis ²³ .
Santykis su žmogumi	Velnio ir žmogaus santykiai vienareikšmiškai įvardijami kaip blogi.	Siekia apgauti žmones, vilioja juos į įvairias pinkles. Folkloriniai velniukai taip pat yra patiklūs, kvaili ir yra žmogaus pergudraujami ²⁴ .
Išvaizdos bruožai	Velnius išvaizduojamas kaip juodas padaras su kanopomis, ragais ir uodega (31 atsakymas), raudonas su ragais, uodega ir šake (18 atsakymų), kaip jaunikaitis arba senyvas žmogus (6 atsakymai), pusiau gyvūnas, pusiau žmogus (7 atsakymai), juodas jautis (1 atsakymas).	Velinas – juodas padaras su kanopomis, ragais ir uodega.
Gyvenamoji erdvė	Požemis (19 atsakymų), pragaras (38 atsakymai) arba pelkės (10 atsakymų).	Lietuvių tautosakoje Velnio erdvei labiau priskiriamos pelkės, raistai ir akmeningos vietos ²⁵ , o baltiškasis Velinas suvokiamas kaip požemio būtybė – chtoninis dievas.

Kaip ir kada baltiškasis Velinas supanašėjo su krikščioniškuoju Šėtonu, tiksliai da-
tuoti sudėtinga, tačiau neabejotinai tai yra tiesiogiai susiję su Lietuvos christianizacija
ir krikščioniškojo Velnio įvaizdžio plėtra katalikiškosios reformos metu²⁶. Analogiška
gyvulininkystės dievo „demonizacija“ dėl krikščionybės įtakos matoma graikų Pano
atveju²⁷. Kaip rodo respondentų atsakymai, nėra vienos Velnio / Velino sampratos.
Tarpusavyje susilieję pagoniškojo Velino, krikščioniškojo Velnio ir sakmių velniukų

²² GIMBUTIENĖ, Marija. *Senovės lietuvių dievai ir deivės*. Vilnius: Lietuvos rašytojų sąjungos I-kla, 2002, p. 124–125.

²³ GREIMAS, Algis Julius. *Lietuvių mitologijos studijos*. Vilnius: Baltos lankos, 2005, p. 401–427.

²⁴ *Laumių dovanos*. Sudarė N. Vėlius. Vilnius: Vaga, 1979, p. 59–122.

²⁵ Ten pat, p.124.

²⁶ ALIŠAUSKAS, Vytautas. *Krikščionybės Lietuvoje istorija*. Vilnius: Aidai, 2006, p. 194–281.

²⁷ GREGG, Joan Young. *Devils, women, and jews. Reflections of the Other in Medieval Sermon stories*. New York, 1997, p. 25–27.

charakteristikos elementai. Visgi vienareikšmis būtybės įvardijimas kaip blogos rodo krikščioniškojo Velnio sampratos dominavimą tarp respondentų, kur jis matomas kaip Šėtonas – labai neigiama būtybė, pats blogio išikūnijamas, įvairiais būdais kenkiantis žmonėms, siekdamas suvilioti jų sielas ir nusitempti į pragarą²⁸. Iš čia atsiranda ir standartinis būtybės vaizdavimas kaip raudonos, su šake rankoje, galinčios pasiversti įvairiais padarais ir gyvenančios pragare. Nepriklausomai nuo to, kaip dažnai viešojoje erdvėje reprezentuojamas toks Velnio įvaizdis, negalima vien su tuo sieti respondentų atsakymų. Velnią dar 1731 m. raganų teismo byloje lenkų kalba kaltinamieji apibūdina jį būtent taip, kaip XXI a. respondentai, o minėta byla susijusi su jėzuitų kolegijos valda²⁹. Taigi baltiškojo Velino sampratos transformaciją į Šėtono reikėtų labiau sieti su krikščionybės įtaka, o masinė kultūra tik perėmė sukurtą modelį ir jį dar labiau išpopuliarino pasitelkdama žiniasklaidą ir rinkodarą.

Perkūnas (*Percunos*)

	Perkūno samprata XXI a.	Perkūno samprata XVI–XIX a.
Būtybės apibūdinimas ir funkcijos	Respondentų pateiktus Perkūno apibūdinimus galima suskirstyti į dvi grupes: 1) Perkūnas įsivaizduojamas kaip dieviška mitologinė būtybė; 2) Perkūnas suvokiamas kaip gamtos reiškiny. Mitologiniu aspektu respondentai Perkūną įvardija kaip senovės baltų karių ir šviesos dievą, žaibų valdovą, atmosferos ir gamtos valdytoją, griaustinio dievą, Dievo pagalbininką. Funkcijos: valdo atmosferą, rūpinasi augalijos vaisingumu, prižiūri karius ir rūpinasi žeme, palaiko tvarką ir teisingumą žemėje, persekioja Velnią, baudžia žmones, budina žemę, vykdo Dievo valią, duoda lietu.	Perkūnas senosios baltų religijos ir krikščionybės sankirtoje iš vienos aukščiausių bendro baltiškojo pantheonu dievybių, karių globėjo virto atmosferos, gamtos reiškinių ir dangaus sferos dievu. Funkcijos: apie Perkūno funkcijas ir pagerbimo ritualus aptinkama žinių XVI–XVII a. J. Lasickio ³⁰ ir M. Pretorijaus ³¹ tekstuose. Valstietiškuose tikėjimuose Perkūnas buvo ne tik gamtos reiškinių, bet ir teisingumo dievas, kuris buvo gerbiamas ir kurio buvo bijomasi ³² .
Santykis su žmogumi	Didžioji dalis respondentų žmogaus ir Perkūno santykius įvardija kaip blogus, šaltus ir tik 15 respondentų santykius įvardija kaip teigiamus.	Žmogaus ir Perkūno santykiai pagarbūs ir baimingi.

²⁸ VĖLIUS, Norbertas. *Chtoniskasis lietuvių mitologijos pasaulis. Folklorinio velnio analizė*. Vilnius: Vaga, 1987, p. 235–252.

²⁹ JABLONSKIS, Konstantinas; JASAS, Rimantas. *Raganų teismai Lietuvoje*. Vilnius: Mintis, 1987, p. 349–358.

³⁰ *Baltų religijos ir mitologijos šaltiniai. 2 t.* Sudarė N. Vėlius. Vilnius: Mokslo ir enciklopedijų leidybos institutas, 2001, p. 593.

³¹ *Baltų religijos ir mitologijos šaltiniai. 3 t.* Sudarė N. Vėlius. Vilnius: Mokslo ir enciklopedijų leidybos institutas, 2003, p. 246–252.

³² GIMBUTIENĖ, Marija. *Senovės lietuvių dievai ir deivės*. Vilnius: Lietuvos rašytojų sąjungos I-kla, 2002, p. 116–118.

	Perkūno samprata XXI a.	Perkūno samprata XVI–XIX a.
Išvaizdos bruožai	Dauguma respondentų Perkūną išvaizduoja kaip raumeningą seną vyrą žilais plaukais, rankoje laikantį žaibą, kaip graikų Dzeuso arba romėnų Jupiterio analogą.	Baltiškąjį Perkūną būdinga vaizduoti kaip rüstų vyrą raudonais plaukais ir barzda, rankoje laikantį kirvį arba kūjį, kaip priemonę žaibams ir perkūnijai sukelti ³³ . Taip pat tautosakoje Perkūnas kartais išvaizduojamas su šautuvu ir yra minimos Perkūno kulkos ³⁴ .
Gyvenamoji erdvė	Dangus, dangaus sfera.	Dangus, dangaus sfera.

Greičiausiai dėl labai specifinės funkcijos, sąsajų su realiu gamtos reiškiniu – perkūnija ir sakmių siužetu Perkūno samprata liko labai nepakitusi ir XXI a. visuomenės sąmonėje. Nors čia matomas dviprasmiškas Perkūno, kaip gamtos reiškiniu ir griaustinio dievo, suvokimas – kalbant apie mitologinės būtybės charakteristiką tarpusavyje yra susilieję liaudies tikėjimo ir pasakojamojoje tautosakoje žinomi Perkūno stereotipai bei funkcijos. A. J. Greimas, tyrinėjęs Perkūno funkcijas liaudies tikėjimuose, jam priskiria ne tik vienkartinę žemės pabudinimo iš po žiemos, bet ir nuolatinę – lietaus davėjo ir augmenijos sergėtojo, vaisingumo davėjo – funkciją³⁵, o jo, kaip teisingumo žmonių ir dievybių atžvilgiu vykdytojo, bei Velnio persekiojimo siužetų gausu tautosakos kūriniuose³⁶. Visgi, respondentams apibūdinant Perkūno fizinę išvaizdą, labai jaučiamas populiariosios kultūros poveikis. Baltiškąją mitologiją atitinkantį Perkūno išvaizdos apibūdinimą pavyko aptikti tik trijose respondentų atsakymuose. Svarbu paminėti, kad, ieškant vaizdinės medžiagos šiam straipsniui, daugeliu atvejų Perkūnas buvo vaizduojamas kaip graiko ar romėnų Dzeuso ar Jupiterio atitikmuo. Nors saktėse Perkūnas vaizduojamas pagal baltų tradiciją, didžiausią įtaką visuomenei formuojantis dievybės išvaizdos bruožus turėjo populiarioji kultūra. Dauguma respondentų juos įvardija kaip blogus – toks vertinimas neteisingas. Akivaizdu, kad žmonės bijojo Perkūno ir jo fizinės išraiškos – perkūnijos, tačiau kartu siekė ir jo palankumo, teisingumo, todėl teisingiausia žmogaus ir Perkūno santykius būtų įvardyti kaip pagarbius ir baimingus.

³³ GIMBUTIENĖ, Marija. *Senovės lietuvių dievai ir deivės*. Vilnius: Lietuvos rašytojų sąjungos I-kla, 2002, p. 116–117, 120–121.

³⁴ *Laumių dovanos*. Sudarė N. Vėlius. Vilnius: Vaga, 1979, p. 53–58.

³⁵ GREIMAS, Algis Julius. *Lietuvių mitologijos studijos*. Vilnius: Baltos lankos, 2005, p. 453–463.

³⁶ GIMBUTIENĖ, Marija. *Senovės lietuvių dievai ir deivės*. Vilnius: Lietuvos rašytojų sąjungos I-kla, 2002, p. 116–118, 120–124.

Aitvaras (anot J. Lasickio, *Aitvvaros*)

	Aitvaro samprata XXI a.	Aitvaro samprata XVI–XIX a.
Būtybės apibūdinimas ir funkcijos	Respondentų atsakymuose dominuoja aitvaro kaip mitinės sakmių būtybės įvardijimas. Penktos klasės mokiniai dažnai aitvarą apibūdina kaip skraidantį žaislą. Funkcijos: pagrindinė aitvaro funkcija – nešti materialines gėrybes ir turtus. Išsiskiria keletas atsakymų: neša pinigus, neša laimę ir sėkmę, saugo atmosferą, darbštiesiems žmonėms neša visokias gėrybes.	Mitinė sakmių būtybė, nešanti turtus. J. Lasickio teksto lotyniškame variante aitvaras apibūdinamas žodžiais: „Aitvvaros est incubus.“ ³⁷ Greičiausiai dėl šios priežasties M. Pretorijaus ir T. Narbuto tekstuose aitvaras įgavo inkubo – miegančių moterų demono – prasmę ³⁸ . Funkcijos: turtų nešėjo funkcijas aitvarui priskiria tiek N. Vėlius ³⁹ , tiek M. Gimbutienė ⁴⁰ , tiek J. A. Greimas ⁴¹ , o inkubo siužetas labiau turėtų būti siejamas su kita mitine būtybe – Slogučiu, labiau būdingu latviams ⁴² .
Santykis su žmogumi	Tarnauja tik darbštiesiems žmonėms.	Daugeliu atvejų kaimo bendruomenėje aitvaro turėtojai būdavo vertinami kaip prastos moralės žmonės, susidėję su demonais, nes visos aitvaro suneštos gėrybės į savininko klėtį atkeliaudavo pavogus jas iš kaimynų ⁴³ , o pati aitvaro tarnystė ir santykiai su žmogumi remiasi tuo, kiek ir kaip gerai savininkas jį maitina.
Išvaizdos bruožai	Nors penktos klasės mokiniai visuotinai negalėjo apibūdinti aitvaro išvaizdos, dauguma respondentų pateikia standartinį aitvaro vaizdinį. Aitvaras įsivaizduojamas kaip ugninis gaidys, paukštis, drakonas, gyvatė, skraidanti ugnies juosta su veidu, nematomas arba keistas žmogus.	Sakmėse aitvaras daugiausia vaizduojamas kaip įvairios išvaizdos dangumi skrendanti juosta, neretai juoda arba ugninė. Yra sakmių, kur būtybė įvardijama kaip laukuose rastas virvagalys, netradicinės išvaizdos (ugninis, juodas) gaidys.
Gyvenamoji erdvė	Daugelis respondentų aitvaro gyvenamąją vietą nurodo žmogaus namą, palėpę, jaują ir klėtį. Keletas pamini ir dangų – tai siejama su jo gebėjimu skraidyti, taip pat laukas ir miškas.	Žmogaus namas (palėpė), svirnas, kluonas – ūkiniai pastatai ir erdvės, kuriose būdavo kaupiamos ir saugomos materialinės gėrybės ir ūkio naudmenos.

Nors J. Lasickio tekste aitvaras įvardijamas kaip inkubas, o šią sampratą vėliau išpopuliarino T. Narbutas, tokio turinio lietuviškų sakmių yra mažai. Įvardijimą inkubu turbūt labiau reikėtų interpretuoti ne siejant su moterimis, o kaip demonišką būtybę bendrąja

³⁷ *Baltų religijos ir mitologijos šaltiniai. 2 t.* Sudarė N. Vėlius. Vilnius: Mokslo ir enciklopedijų leidybos institutas, 2001, p. 584.

³⁸ NARBUTAS, Teodoras. *Lietuvių tautos istorija. 1 t.* Vilnius: Mintis, 1992, p. 133–135.

³⁹ VĖLIUS, Norbertas. *Mitinės lietuvių sakmių būtybės.* Vilnius: Vaga, 1977. 330 p.

⁴⁰ GIMBUTIENĖ, Marija. *Senovės lietuvių dievai ir deivės.* Vilnius: Lietuvos rašytojų sąjungos I-kla, 2002. 163 p.

⁴¹ GREIMAS, Algis Julius. *Lietuvių mitologijos studijos.* Vilnius: Baltos lankos, 2005. 750 p.

⁴² VĖLIUS, Norbertas. *Mitinės lietuvių sakmių būtybės.* Vilnius: Vaga, 1977, p. 130–144.

⁴³ *Laumių dovanos.* Sudarė N. Vėlius. Vilnius: Vaga, 1979, p. 35–53.

prasme, vertinant valstiečių bendravimą su aitvaru kaip nekrikščionišką praktiką. Visgi N. Vėliaus atliktas lietuviškų sakmių tyrimas parodė, kad tokio turinio sakmių yra labai mažai, o respondentams tokia būtybės samprata yra nežinoma. Nors respondentai aitvarą apibūdina teisingai, laikydami jį turtų ir pinigų nešėju, įvardytos jo funkcijos – neša laimę ir sėkmę, saugo atmosferą, neša visokias gėrybes darbšties žmonėms – nevisiškai sutampa su sakmių turiniu. Jei nešti pinigus yra išskirtinai aitvaro funkcija kitų šio tipo būtybių atžvilgiu (pvz., kaukų), tai laimę ir sėkmę galima iš dalies interpretuoti kaip valstietiško mentaliteto relikto lygtyje: geras derlius + geri, sveiki gyvuliai = sėkmė ir laimė, netiesiogiai siejant su aitvaro veikla. Tačiau sakmėse sunkiai galima išvelgti tarnavimo tik darbšties žmonėms tematiką, o moralės principai, kaip ir atmosferos saugojimas, labiau turėtų būti siejami su kitomis mitologinėmis būtybėmis – laume⁴⁴ ir Perkūnu⁴⁵. Nors penktos klasės mokiniai visuotinai negalėjo apibūdinti būtybės išvaizdos, didžiąjai daliai respondentų didesnių sunkumų nekyla, įvardijant standartinę sakmių aitvaro išvaizdą ir specifinius jos bruožus (ugninis gaidys, skraidanti ugnies juosta su veidu). Kita vertus, visi respondentai, žinantys aitvarą, teisingai įvardija jo gyvenamąją vietą, siedami ją su žmogaus namu arba ūkiniais pastatais, kuriuose būdavo laikomas derlius ir kitos gėrybės, tik keletu atvejų įvardijamas laukas ar miškas, kas nėra visiškai klaidinga, tačiau labiau priskirtina kitai būtybei – kaukui⁴⁶. Apibendrinus pateiktus atsakymus, nepriklausomai nuo to, kad dalis respondentų būtybės nežinojo, o penktos klasės mokiniai aitvaro sąvoką dažniau siejo su skraidančiu žaislu (greičiausiai dėl žinių apie mitologinę būtybę neturėjimo), aitvarą kaip mitologinę būtybę įvardijančių respondentų samprata yra mažai pakitusi ir išsaugojusi esminius charakteristikos bruožus.

Kaukai (*Kaukie*)

	Kauko samprata XXI a.	Kauko samprata XVI–XIX a.
Būtybės apibūdinimas ir funkcijos	Penktos klasės mokiniams ši būtybė yra visiškai nežinoma, o likusių respondentų pateikti atsakymai labai įvairūs: turtų dvasios, namų dvasios, bildukai, mirę nekrikštyti kūdikiai, nužudytų kūdikių dvasios, velniai. Funkcijos: nešti turtus, materialines gėrybes, kenkti žmonėms, juos gąsdinti, vaidintis namuose.	Mitologinė būtybė, turtus nešanti namų dvasia. Remiantis N. Vėliaus ⁴⁷ ir A. J. Greimo ⁴⁸ tyrinėjimais, tai – žemiškasis (chtoniškas) aitvaro analogas. Funkcijos: kaukas, kaip ir aitvaras, neša žmonėms gėrybes, padeda žmogui rūpintis ūkiu. Šia prasme nuo aitvaro kaukas skiriasi tik tuo, kad neneša pinigų.

⁴⁴ VĖLIUS, Norbertas. *Mitinės lietuvių sakmių būtybės*. Vilnius: Vaga, 1977, p. 83–129.

⁴⁵ GIMBUTIENĖ, Marija. *Senovės lietuvių dievai ir deivės*. Vilnius: Lietuvos rašytojų sąjungos I-kla, 2002, p. 116–118.

⁴⁶ Ten pat, p. 71–73.

⁴⁷ VĖLIUS, Norbertas. *Mitinės lietuvių sakmių būtybės*. Vilnius: Vaga, 1977, p. 182–199.

⁴⁸ GREIMAS, Algis Julius. *Lietuvių mitologijos studijos*. Vilnius: Baltos lankos, 2005, p. 51–82.

	Kauko samprata XXI a.	Kauko samprata XVI–XIX a.
Santykis su žmogumi	Respondentų įvardijami žmogaus ir kauko santykiai tiesiogiai susiję su pateikta būtybės samprata. Jei kaukas įvardytas kaip turtų dvasia, tokiu atveju santykiai geri, jei kaip tamsi, neigiama būtybė – blogi.	Nepriklausomai nuo to, ar kaukas parsinešamas iš miško (iš po šėivamedžio), ar yra paties žmogaus, pasitelkus liaudies magiją, išperinamas, kaip ir aitvaro atveju, žmogaus ir kauko santykiai priklauso nuo to, kiek žmogus rūpinasi kauku – maitina jį, siuva jam drabužėlius.
Išvaizdos bruožai	Dauguma respondentų kaukus įvardija kaip mažus žmogeliukus su skirtingomis išvaizdos variacijomis. Likę respondentai kaukus apibūdina kaip baisias, juodas būtybes arba kaip mirusių kūdikių atvaizdus.	Įvairios išvaizdos, nedidukai, dažnai barzdėti (matyt, todėl kartais įvardijami kaip barzdukai) žmogučiai.
Gyvenamoji erdvė	Daugelis respondentų jo gyvenamąją erdvę įvardija mišką, kluoną, žmogaus namų erdvę, požemį, vietą po šėivamedžiu.	Kauko gyvenamoji erdvė dažniausiai sakmėse ⁴⁹ ir rašytiniuose šaltiniuose ⁵⁰ įvardijama miškas, vieta po šėivamedžiu, žmogus namų erdvė (kaukas dažniau negu aitvaras siejamas su ūkiniais pastatais, kuriuose laikomi gyvuliai).

Kaukas, kaip ir aitvaras, neša žmonėms gėrybes, padeda jiems rūpintis ūkiu. Šia prasme nuo aitvaro jis skiriasi tik tuo, kad neneša pinigų. Taigi, kaukus laikyti turtus nešančiomis ar tiesiog namų dvasiomis, kaip įvardija dalis respondentų, yra teisinga. Iš skirtingų respondentų atsakymų negalima susidaryti bendro kauko vaizdinio, o penktos klasės mokiniams tokia būtybė yra visiškai nežinoma. Respondentų atsakymuose aiškiai matomas kauko, mitologijoje žinomo kaip turtus nešančios teigiamos būtybės, transformavimas į demoniškų savybių turinčią neigiamą būtybę. Galima įžvelgti dvi tokios sampratos susiformavimo priežastis. Pirma, modernėjant žemės ūkiui ir kaukui prarandant funkcionalumą, jo samprata, ypač jaunosios kartos sąmonėje, sumišo su populiariojoje kultūroje pateikiamomis namų dvasiomis, kurios gąsdina arba kenkia žmonėms. Antra, kauko sampratos iškraipymo ištakas galima matyti dar J. Lasickio tekste, kur kaukai greičiausiai dėl panašios į aitvaro veiklos ir santykių su žmogumi įvardijami kaip „Kaukie, sunt lemures“⁵¹. Lemūrai, arba larvai, romėnų mitologijoje buvo laikomi piktosiomis mirusiųjų dvasiomis. J. Lasickio tekstu besąlygiškai rėmėsis T. Narbutas būtent pateikia tokį kaukų apibūdinimą, papildydamas teiginiais apie šių būtybių turimą mirusių kūdikių pavidalą⁵². Panašiai ir respondentų atsakymai apie kauko išvaizdą neproporcingai pasidalija į dvi grupes: mažesnė respondentų dalis apibūdina

⁴⁹ *Laumių dovanos*. Sudarė N. Vėlius. Vilnius: Vaga, 1979, p. 46–52.

⁵⁰ Ten pat, p. 46–52.

⁵¹ *Baltų religijos ir mitologijos šaltiniai. 2 t.* Sudarė N. Vėlius. Vilnius: Mokslo ir enciklopedijų leidybos institutas, 2001, p. 584.

⁵² NARBUTAS, Teodoras. *Lietuvių tautos istorija. 1 t.* Vilnius: Mintis, 1992, p. 139.

kaukus kaip skirtingų išvaizdos variacijų mažus žmogeliukus – tai atitinka mitologinį kontekstą, o didesnė – kaip baisias, juodas būtybes arba kaip mirusių kūdikių atvaizdus – tai susiję su iškreipta būtybės samprata. Atmetus faktą dėl skirtingo kauko kaip mitologinės būtybės išvaizdavimo, daugelis respondentų jo gyvenamąją erdvę įvardija mišką, kluoną, žmogaus namų erdvę, požemį, vietą po šėvamedžiu. Tai tik dar labiau patvirtina, kokia skirtinga yra šios būtybės samprata. Teisingai nurodytos būtybės gyvenamosios erdvės ir pavieniai atsakymai apie kaukus, kaip turtus nešančias būtybes, liudija apie pavienius mitologinės būtybės tikrosios sampratos likučius, kuriuos iškreipia ir užgožia populiariojoje kultūroje reprezentuojami piktųjų namų dvasių stereotipai.

Ragana (*Ragina*)

	Raganos samprata XXI a.	Raganos samprata XVI–XIX a.
Būtybės apibūdinimas ir funkcijos	Respondentai raganą įvardija kaip mitinę sakmių būtybę, aiškiaregę, žolininkę, moterį, turinčią stebuklingų galių, miško dievaitę. Funkcijos: raganai priskiriamos galios užburti žmones, tvarkyti gyvųjų ir mirusiųjų pasaulio reikalus, numatyti ateitį, užsiimti žolininkyste, kenkti žmonėms, vogti vaikus, gydyti sielas, padėti žmonėms ar tiesiog daryti blogus darbus.	Raganą savo tekste mini J. Lasickis – ją įvardija kaip miškų dievybę greta Medeinos ⁵³ . M. Gimbutienė raganą laiko viena iš senųjų dievybių, turėjusių antgamtiškų aiškiaregystės, žmogaus ir gyvosios gamtos reiškinių valdymo, pasivertimo įvairiais padarais galių, dėl krikščionybės poveikio tapusią miško kerėtoja, žolininke, sakmių personažu ⁵⁴ . Funkcijos: raganos funkcijų raidą galima aiškiai susieti su jos įvaizdžio transformacija: ragana – viena iš gamtos sferos dievybių → fizinis asmuo – žolininkė, žiniuonė, priskiriama „nepaprastų“ žmonių kategorijai → pasakų, sakmių personažas, neigiama būtybė, kenkianti žmonėms.
Santykis su žmogumi	Žmonių santykiai su ragana daugeliu atvejų įvardijami kaip blogi. Tik keletas respondentų teigė, kad santykiai tarp žmogaus ir raganos gali būti geri.	Ragana siekdama asmeninės naudos kenkia aplinkiniams žmonėms ⁵⁵ . Nors M. Gimbutienė teigia esant ir gerų raganų, sakmėse tokių raganų minima labai mažai ⁵⁶ .
Išvaizdos bruožai	Ragana apibūdinama kaip sena, negraži, susivėlusioji moteris, skraidanti ant šluotos. Tik du respondentai įvardijo raganą kaip gražią merginą.	Siejant su valstietiška pasaulėžiūra, daugelyje sakmių ragana nėra mistifikuojama. Ji dažniausiai vaizduojama kaip pagyvenusioji, tame pačiame kaime ar miške gyvenanti moteris, kartais smulkiau apibūdinama jos išvaizda ar paminimas gebėjimas pasiversti įvairiais gyviais ⁵⁷ .

⁵³ *Baltų religijos ir mitologijos šaltiniai. 2 t.* Sudarė N. Vėlius. Vilnius: Mokslo ir enciklopedijų leidybos institutas, 2001, p. 594.

⁵⁴ GIMBUTIENĖ, Marija. *Senovės lietuvių dievai ir deivės*. Vilnius: Lietuvos rašytojų sąjungos I-kla, 2002, p. 55–56.

⁵⁵ VĖLIUS, Norbertas. *Mitinės lietuvių sakmių būtybės*. Vilnius: Vaga, 1977, p. 218–223.

⁵⁶ Ten pat, p. 222–232.

⁵⁷ Ten pat, p. 218–222.

	Raganos samprata XXI a.	Raganos samprata XVI–XIX a.
Gyvenamoji erdvė	Absoliuti dauguma respondentų įvardija, kad ragana gyvena arba miške, arba trobelėje ant vištos kojelės. Tik keli atsakė, kad ragana gyvena name, kaip ir visi žmonės.	Sakmių ragana labai retai sutinkama paslaptin-gose atokiose vietose ar miško trobelėje – tai pa-sakų raganos erdvė. Sakmių ragana dažniausiai ne tik veikia, bet ir gyvena tame pačiame kaime. Neretai sakmės siužete paaiškėja ragana esant pagrindinio personažo kaimynę.

Priešingai nei kitos mitologinės būtybės, ragana yra žinoma visiems respondentams. Tik ar jų samprata atitinka mitologinę būtybės charakteristiką? Nors M. Gimbutienė pateikia visapusišką būtybės apibrėžimą, N. Vėlius ir J. Jurginis savo darbuose daug diskutavo apie tai, kas yra ragana ir kaip kito jos suvokimas visuomenės sąmonėje⁵⁸. Ragana nėra unikalus personažas baltų kraštams, ją, kitaip įvardytą ar kitaip charakterizuojamą, rasime visose kultūrose – nuo neolito bendruomenių iki XXI a.⁵⁹ Kaip ir kada atsitiko taip, kad baltų ragana iš miško dievaitės virto sakmių piktadare, mitiniu sakmių personažu? Kaip tada dėl raganų teismų, kurių, kaip rodo šaltiniai, buvo ne mažiau negu likusioje krikščioniškoje Europoje? Tai yra klausimai, į kuriuos mitologai ir istorikai neretai turi skirtingus atsakymus. Kaip rodo respondentų atsakymai, jų turima raganos samprata yra neseniai susiformavusi, o juolab nelietuviškos kilmės. Nors būtybės funkcijos įvardytos iš esmės teisingai, tačiau apibūdinta išvaizda, gyvenamoji vieta, santykiai su žmogumi rodo, kad ragana yra suvokiama ne kaip miško deivė ar sakmių personažas, o kaip pasakų būtybė. Stereotipiniai modeliai, apibūdinantys raganą kaip baisią, susivėlusią, skraidančią ant šluotos ir gyvenančią miško trobelėje ant vištos kojelės, randami kiekviename pasakų knygoje. Kita vertus, sakmių raganos nėra iš tolo negalima taip apibūdinti – tai eilinė kaimo moteris, bendraudama su velniu, įgijusi galių, išmokusi kerų ir kenkianti žmonėms. Būtent šis raganos suvokimas yra tikslesnis ir greičiausiai atsiradęs remiantis realiais įvykiais – raganų teismų procesais. Vertinant pagal bylų turinį, visi „ragavimo“ veiksmai yra glaudžiai susiję su bendruomenės materialinių vertybių (gyvulių, derliaus, t. t.) praradimu ar sveikatos problemomis⁶⁰. Tai aiškiai suprantama ir susietina su to meto valstietiškos visuomenės mentalitetu, nepakankamu supančios aplinkos suvokimu ir mistifikavimu, prietarų ir magiškais laikomų veiksmų stipria pozicija kasdieniame gyvenime. Būtent šie procesai ir jų turinys, su kuriuo buvo susiduriama praktiškai, o ne ankstyvosios krikščionybės sklaidos Lietuvoje metu pradėjusi degraduoti raganos – miškų dievaitės, aiškiaregės – samprata atsispindi lietuviškose sakmėse. Apibendrinti respondentų atsakymai leidžia teigti, kad jų turima raganos samprata nėra būdinga tradicinei lietuvių mitologijai ar sakmių tradicijai, o yra gerokai paveikta pasakų ir populiariosios kultūros suformuotų charakteristikos bruožų.

⁵⁸ JURGINIS, Juozas. *Raganų gaudymo šimtmetis*. Vilnius: Mokslas, 1984, p. 3–50.

⁵⁹ SALLMAN, Jean Michel. *Raganos – šėtono sužadėtinės*. Vilnius: Baltos lankos, 1998. 192 p.

⁶⁰ JABLONSKIS, Konstantinas; JASAS, Rimantas. *Raganų teismai Lietuvoje*. Vilnius: Mintis, 1987, p. 73–387.

Vilktakis (*Wilkats*)

	Vilktakio samprata XXI a.	Vilktakio samprata XVI–XIX a.
Būtybės apibūdinimas ir funkcijos	Tokia būtybė kaip vilktakis penktokams, gyvenantiems kaime, ir pusei suaugusių respondentų (20) yra nežinoma. Likę respondentai vilktakiais įvardija žmones, galinčius pasiversti vilkais, žmones, paverstus vilkais, žmones, per pilnatį virstančius vilkais. Funkcijos: pasiversti vilku, draskyti žmones ir naminius gyvulius.	Užuominos apie šios mitologinės tradicijos egzistavimą baltų kraštuose mus pasiekia dar iš antikos laikų. Herodotas viename savo tekstų pasakoja apie rytų baltų gentį – neurus, tam tikru metų laiku pasiverčiančius ir keletą dienų būnančius vilkais ⁶¹ , o pakitęs žmogaus transformacijos į vilką siužetas iki mūsų dienų išliko lietuvių tautosakoje ⁶² . Funkcijos: įvardyti konkrečias vilktakio funkcijas sudėtinga. Tai labiau įvardytina kaip „nepaprastų žmonių“ kategorijos gebėjimas, atlikus magiškus ritualus, pasiversti vilku, žinių turėjimas.
Santykis su žmogumi	Vilktakiai visuotinai įvardijami kaip bloga, kenkianti būtybė, savo įkandimu galinti vilktakiu paversti kitą žmogų.	Kaip apibūdinama N. Vėliaus darbe, sakmėse žmonės vilktakiais arba būdavo paverčiami raganų (tokie vilktakiai būdavo geri, stengdavosi nekenkti žmonėms), arba patys, turėdami magiškų galių, jais pasiversdavo (jų veikla sakmėse piktybiška, jie smerkiami) ⁶³ .
Išvaizdos bruožai	Respondentų pateikiamus vilktakio išvaizdos apibūdinimus galima suskirstyti į dvi grupes: 1) didelis vilkas; 2) pusiau vilkas, pusiau žmogus (žmogus su kailiu ir vilko bruožais).	Išvaizda sakmių vilktakiai mažai kuo skyrėsi nuo paprastų vilkų. Kartais galėjo būti vaizduojami kaip šiek tiek didesni arba turintys išskirtinį kailio raštą. Taip pat kai kuriais atvejais po nepavykusio virsmo žmogui galėjo likti vilko uodega ⁶⁴ .
Gyvenamoji erdvė	Miškas.	Žmogaus sodyba, kaimas, jei vilktakiu būdavo pasiverčiama. Kita vertus, jei vilktakiu žmogus būdavo paverčiamas, jam tekdavo gyventi miške su kitais vilkais. Sakmėse neretas vilktakio grįžimo į namus ir namų ilgesio motyvas.

Mitų apie žmonių įsikūnijimą ar pasivertimą gyvūnais yra užfiksuota daugelyje kultūrų, pradedant Rytų Azija, baigiant Šiaurės Amerika. Paprastai pasakojimuose dominuoja tikėjimas, kad ypatingų galių turintys žmonės gali pasiversti stipriausiu regiono plėšrūnu (vilku, meška, tigrų, jaguaru)⁶⁵, o užuominos apie šios mitologinės tradicijos egzistavimą baltų kraštuose mus pasiekia dar iš antikos laikų⁶⁶. Sunku pasakyti, kodėl šiam įvaizdžiui buvo pasirinktas vilkas, žinant, kad baltų kraštuose stipriausias plėšrūnas buvo meška,

⁶¹ *Baltų religijos ir mitologijos šaltiniai. 1 t.* Sudarė N. Vėlius. Vilnius: Mokslo ir enciklopedijų leidybos institutas, 1996, p. 124.

⁶² *Laumių dovanos.* Sudarė N. Vėlius. Vilnius: Vaga, 1979, p. 251–260.

⁶³ VĖLIUS, Norbertas. *Mitinės lietuvių sakmių būtybės.* Vilnius: Vaga, 1977, p. 271–273.

⁶⁴ Ten pat, p. 270–271.

⁶⁵ Ten pat, p. 274–278.

⁶⁶ *Baltų religijos ir mitologijos šaltiniai. 1 t.* Sudarė N. Vėlius. Vilnius: Mokslo ir enciklopedijų leidybos institutas, 1996, p. 124.

tačiau pakitęs žmogaus transformacijos į vilką siužetas paplitęs lietuvių tautosakoje⁶⁷, populariojoje kultūroje geriau žinomas vilkolakio pavadinimu. Valstietiškoje kultūroje šis pasivertimo vilku siužetas greičiausiai išliko dėl sąsajų su baudžiava kaip pasyvios kovos su dvaru išraiška. Galimybė pasiversti vilku, būti nepriklausomam, daryti blogus darbus nebaudžiamam, iki soties „prisiėsti“ mėsos, kuri tuo metu buvo labiau dvaro negu valstiečio kasdienio raciono elementas, vilktakio charakteristikoje aiškiai rodo asociacijas su XV–XVIII a. valstiečių mentalitetu. Šiandien dar populiarus posakis apie vilką – „alkanas, bet laisvas“ – yra ne kas kita kaip aptariamo reiškinių reliktas. Kitas vilktakystės bruožas – siužetas (populiarus ir žinomiausiose Vakarų Europos pasakose, neretas net ir lietuviškose sakmėse), kai vilktakiu pasivertęs vyras užpuola merginas, – siejamas su seksualine prievarta prieš merginas, kurios kaimo bendruomenėje buvo gausu net XIX–XX a. sandūroje. Nepaisant fakto, kad pagrindiniai respondentų informacijos šaltiniai apie vilktakius yra televizija ir internetas, daugelis būtybės apibūdinimų atitinka lietuvių folkloro kontekstą. Nors sakmėse pasitaiko siužetų, susijusių su vilktakiais paverttais žmonėmis, kurie yra moralesni ir nesielgia blogai, visgi daugumos respondentų šios būtybės vertinimas kaip blogos ir kenkiančios žmonėms yra teisingas. Taip pat teisingai įvardyti pagrindiniai vilktakio fizinės išvaizdos bruožai, kaip ir sakmėse, siejant juos su didesniu negu įprasta ar išskirtinį kailio raštą turinčiu vilku. Tai, kad vilktakiu virstama tik per pilnatį arba ši savybė (prakeiksmas) perduodama įkandimu, yra populiariosios kultūros ir Holivudo filmų sukurtas mitas. Tą patį galima pasakyti ir apie lietuvių tautosakai nebūdingą vilktakio išvaizdą, kurioje tarpusavyje susipina žmogaus ir vilko bruožai. Tačiau, kaip rodo apklausos duomenys, tik nedaugelis vidukliškių taip įsivaizduoja vilktakį.

Giltinė

	Giltinės samprata XXI a.	Giltinės samprata XVI–XIX a.
Būtybės apibūdinimas ir funkcijos	Respondentai Giltinę visuotinai apibūdina kaip mirties deivę, mirties nešėją ar tiesiog mirtį. Funkcijos: atimti žmogaus gyvybę, vesti žmogaus sielą į kitą pasaulį, nulemti, kada žmogui mirti, žudyti žmones (gelti liežuviu).	Dažniausiai interpretuojama kaip senovės baltų mirties deivė, mirties nešėja ar personifikuota mirtis ⁶⁸ . Funkcijos: sakmėse ⁶⁹ Giltinė atima žmogaus gyvybę geldama nuodingu liežuviu (A. J. Greimas iš čia kildina ir būtybės vardą), lemia žmogaus gyvenimo trukmę ir veda sielas į mirusiųjų pasaulį.
Santykis su žmogumi	Blogi.	Blogi, būtini (kaip žmogaus gyvenimo pabaigos neišvengiamybė).

⁶⁷ *Laumių dovanos*. Sudarė N. Vėlius. Vilnius: Vaga, 1979, p. 251–260.

⁶⁸ GIMBUTIENĖ, Marija. *Senovės lietuvių dievai ir deivės*. Vilnius: Lietuvos rašytojų sąjungos l-kla, 2002, p. 40–48.

⁶⁹ *Laumių dovanos*. Sudarė N. Vėlius. Vilnius: Vaga, 1979, p. 160–168.

	Giltinės samprata XXI a.	Giltinės samprata XVI–XIX a.
Išvaizdos bruožai	Giltinę, kaip baltą su pelėdos galva arba liesą, aukštą, baltai apsirengusią moterį juodu liežuviumi, apibūdino tik 13 respondentų. Visi kiti, nors yra variacijų, Giltinę apibūdino kaip skeletą, vilkintį juodu apsiaustu ir rankoje laikantį dalgį.	Liesa kaulėta moteris, vilkinti baltu arba voratinklį primenančiu ilgu rūbu. Saktmėse apibūdinamos Giltinės veido bruožai įvairuoja – tai gali būti sena, labai liesa moteris žilais plaukais arba turinti pelėdos galvą ir ilgą gyvatės liežuvį.
Gyvenamoji erdvė	Požemis, pomirtinis pasaulis, kapinės, tamsios nykios vietos.	Giltinė gali būti lokalizuojama požemyje ar pomirtiniame pasaulyje, tačiau, remiantis sakmių tradicija, ji pas gyvuosius dažniausiai ateidavo iš kapinių ⁷⁰ .

Marija Gimbutienė senovės lietuvių Giltinės vaizdinį yra linkusi laikyti senosios Europos dievybių reliktu. Lietuvių vaizduotėje dar iki XIX a. egzistavęs Giltinės, kaip baltos vaiduokliškos, kaulėtos moters su gyvatės liežuviumi, pilnu nuodų, įvaizdis yra tiesiogiai susijęs su liaudies tikėjimais⁷¹. Ši teiginį patvirtina įvairios saktmės, kuriose nėra užsimenama apie juodą giltinės apdarą ar dalgį⁷². Juodas mirties pasiuntinio pavaldas perėjo ilgą raidą – nuo krikščionybės ir graikų religijos elementų susiliejimo, kur indoeuropietiškos kultūrose mirtis buvo suvokiama juoda spalva. Krikščioniška sielų vedlio funkcijas atliekanti būtybė daugiausia perėmė mitinio Hado keltininko išvaizdą ir funkcijas, vėlesniais laikais jai buvo pridedamas dalgis kaip atributas gyvybei atimti, kuris greičiausiai irgi nėra vietinės kilmės, o susietas su Vakarų Europos valstiečių mentalitetu ir mirties įsivaizdavimu. Visgi respondentų pateikiamos žinios apie tai, kas yra Giltinė ir kokios jos pagrindinės funkcijos, visiškai atitinka sakmių turinį⁷³ ir mitologų pateikiamą būtybės charakteristiką⁷⁴. Didesnė problema kyla siekiant nustatyti bendrą būtybės išvaizdos suvokimą. Giltinę, kaip baltą su pelėdos galva arba liesą, aukštą, baltai apsirengusią moterį juodu liežuviumi, apibūdino tik 13 respondentų. Visi kiti, nors buvo variacijų, Giltinę apibūdino kaip skeletą, vilkintį juodu apsiaustu ir rankoje laikantį dalgį. Yra pagrindo manyti, kad tokią Giltinės įvaizdžio transformaciją pirmiausia pradėjo krikščionybės idėjomis paremta atneštinės kultūros sklaida, o XXI a. užbaigė vaidybinių filmų siužetai ir populiarioji kultūra. Svarbu paminėti, kad Trakiškių ir Antapusinio kaimuose gyvenančioms respondentėms buvo žinomi greito Giltinės atėjimo ženklai, apie kuriuos plačiau yra rašiusi M. Gimbutienė⁷⁵. Pasak jų, prieš artimųjų mirtį buvo girdimas šunų kaukimas, ligoniai sapnuodavo juos aplankančius mirusius artimuosius. Nors pagrindiniai Giltinės charakteristikos bruožai atitinka mitologijos ir sakmių kontekstą, įvardytų

⁷⁰ *Laumių dovanos*. Sudarė N. Vėlius. Vilnius: Vaga, 1979, p. 164–168.

⁷¹ VĒLIUS, Norbertas. *Mitinės lietuvių sakmių būtybės*. Vilnius: Vaga, 1977, p. 40–41.

⁷² *Laumių dovanos*. Sudarė N. Vėlius. Vilnius: Vaga, 1979, p. 160–168.

⁷³ Ten pat, p. 160–168.

⁷⁴ GIMBUTIENĖ, Marija. *Senovės lietuvių dievai ir deivės*. Vilnius: Lietuvos rašytojų sąjungos l-kla, 2002, p. 40–48.

⁷⁵ Ten pat, p. 43–48.

veiksmų transformuota jos fizinė išvaizda verčia teigti, kad bendras būtybės suvokimas yra labai pakitęs.

Gabija (*Gabie*)

	Gabijos samprata XXI a.	Gabijos samprata XVI–XIX a.
Būtybės apibūdinimas ir funkcijos	Dauguma respondentų Gabiją apibūdina kaip ugnies arba namų židinio deivę. 50 proc. vienuoliktos klasės mokinių ir tiek pat vyresniųjų kaimo gyventojų teigė visai nežinantys šios dievaitės. Funkcijos: valdyti ugnį, globoti namus, moterų darbus ir saugoti šeimos darną.	Nepriklausomai nuo to, kaip dėl senojo baltų tikėjimo transformacijos keitėsi pats dievybės įvaizdžio suvokimas, ilgainiui visuomenės sąmonėje Gabija įsitvirtino kaip ugnies ir moterų darbų prie ugnies globėja ⁷⁶ . Funkcijos: valdyti ugnies stichiją, globoti namų židinį ir moterų darbus prie ugnies.
Santykis su žmogumi	Žmonių ir Gabijos santykiai įvardijami kaip geri, teigiami. Pasitaikė keletas respondentų, tiek mokinių, tiek suaugusiųjų, žinančių faktą, kad anksčiau žmonės rūpindavosi ugnimi (mini ugnies gobimo ritualą).	Negalima žmogaus ir deivės Gabijos santykių vertinti kaip vienareikšmiškai gerų. Nors ugnimi (Gabija) buvo rūpinamasi, ji buvo maitinama, jai būdavo dainuojamos dainos, prieš naktį gobia, tačiau visuomet galima aptikti ir žmogaus nuolankumo, baimingumo aspektą. Mat ugnis buvo ne tik šilumos ir šviesos teikėja, bet ir stichija, galinti pražudyti ir pačius žmones, ir jų turtą.
Išvaizdos bruožai	Apibūdinami deivės Gabijos išvaizdą respondentai išskiria tris elementus – ugnį, moterį ir raudoną spalvą. Gabija daugeliu atvejų apibūdinama kaip moteris raudonais plaukais ir raudonais rūbais, raudonai apsirengusi moteris su paukščio sparnais, ugnies liepsna arba ugninis paukštis.	Jokie šaltinių autoriai nepateikia, kaip senovės lietuviai galėjo įsivaizduoti Gabijos išvaizdą, vargu ar XVI–XVII a. visuomenė galėjo deivę įsivaizduoti romantizuotu žmogišku pavidalu. Labiau tikėtinas faktas, kad deivė Gabija buvo suvokiama įsikūnijusi ugnyje. Tai galima įžvelgti minėtuose ugnies maitinimo ir gobimo ritualuose. Neatmetinas ir Gabijos vaizdavimas paukščio pavidalu.
Gyvenamoji erdvė	Dauguma respondentų atsakė, kad deivė gyvena ugnyje, židinyje, žmogaus namuose – židinyje. Taip pat keletas teigė, kad gyvena miške, dykumoje ar danguje.	Ugnyje, žmogaus namuose, konkrečiai židinyje.

Dėl skirtingos istoriografinių šaltinių pateikiamos informacijos, religijotyrininkai ir mitologai negali iki galo nustatyti Gabijos, Gabjaujo, Dimspaščio ir kitų su ugnimi susijusių dievybių santykio⁷⁷. Galima daryti prielaidą, kad galėjo egzistuoti ir ugnies dievų pora. M. Pretorijus dievą Gabjaujį mini kaip rugiapjūtės pabaigos, jaujos ugnies dievybę, kurios pagerbimo ritualuose, susijusiuose su gaidžio aukojimu, išskirtinai dalyvauja vyrai, o vadovauja šeimos tėvas⁷⁸. Tačiau jei kalbėsime konkrečiai apie namų ugnies, susietos su maisto

⁷⁶ GIMBUTIENĖ, Marija. *Senovės lietuvių dievai ir deivės*. Vilnius: Lietuvos rašytojų sąjungos l-kla, 2002, p. 39–40.

⁷⁷ SENVAITYTĖ, Dalia. Ugnies dievybės problema. *Liaudies kultūra*, 2004, Nr. 5 (98), p. 7–13.

⁷⁸ *Baltų religijos ir mitologijos šaltiniai*. 3 t. Sudarė N. Vėlius. Vilnius: Mokslo ir enciklopedijų leidybos institutas, 2003, p. 295–297.

ruošimu ir moterų veikla, garbinimą, ugnies „maitinimu“, „patalo klojimu“ ir „gobimu“ išskirtinai užsiimdavo moterys – namų šeimininkės, motinos⁷⁹. Taigi, galima išvelgti tokią sistemą: Gabjaujis = jauja kaip erdvė + ūkinės veiklos + vyrai; Gabija = gyvenamoji erdvė + moterų darbai + moterys. Nors M. Gimbutienė yra užfiksavusi konkrečiai Viduklės apylinkėms būdingą ir vartojamą kitą deivės Gabijos vardą – Ugnija⁸⁰, nė vienas iš respondentų jo nemini, todėl galima teigti, kad šis vaizdiny išnyko. Stebėtinai didelė respondentų dalis, ypač gyvenančių kaime, nežinojo tokios mitologinės būtybės kaip Gabija, o likusiųjų įvardytos deivės pagrindinės funkcijos ir jos išvaizdos bruožai daugeliu atvejų atitinka mitologinį ir sakmių kontekstą. Ryškiausias respondentų atsakymų ir mitologinės deivės charakteristikos skirtumas – Gabijos fizinės išvaizdos suvokimas kaip raudonos (raudonplaukės) moters. Nors taip atrodančią deivę būdinga vaizduoti populiariojoje kultūroje ar menininkų darbuose, visgi paukštiškas arba personifikuotos ugnies pavidalo Gabijos vaizdavimas yra mitologiškai tikslesnis. Paukštiškus deivės bruožus mini M. Gimbutienė⁸¹, o M. Pretorijaus minimas raudono gaidžio išskirtinumas ir neliečiamumas Gabjaujo pagerbimo metu⁸² gali būti interpretuojamas kaip ugnies dievybės inkarnacija į šį pavidalą. Apibendrinant respondentų atsakymus, galima teigti, kad nors Gabija suvokiama kaip ugnies deivė ir aiškiai nusakomos jos funkcijas, fizinės išvaizdos požiūriu ji yra labai romantizuota.

Žemyna (*Zemina*)

	Žemynos samprata XXI a.	Žemynos samprata XVI–XIX a.
Būtybės apibūdinimas ir funkcijos	Nors dauguma respondentų (31), ypač gyvenančių kaime, nežinojo šios dievybės, likusieji Žemyną įvardijo kaip žemės, augalų bei žemdirbystės deivę, žemdirbių globėją, pačią žemę. Funkcijos: užtikrinti javų derlių, žemės derlingumą, globoti laukus, gyvulius, namų ūkį, žemdirbius.	Informacijos apie Žemyną kaip žemės deivę pateikta XVI a. J. Lasickio tekste ⁸³ . Kiek plačiau, detalai aprašydamas jai pagerbti atliekamus ritualus, XVII a. šią mitinę būtybę mini M. Pretorijus ⁸⁴ . Sprendžiant pagal rašytiniuose šaltiniuose pateikiamų Žemynos pagerbimo ritualų gausą, yra pagrindo ją laikyti viena svarbiausių valstietiškos pasaulėžiūros dievybių. Funkcijos: Žemyna buvo suvokiama kaip dievybė, duodanti žemei derlingumą, suteikianti augalijai gyvybę ir skatinanti augimą ⁸⁵ .

⁷⁹ BALYS, Rimantas. *Lietuvių ir prūsų dievai, deivės, dvasios: nuo apeigos iki prietaro*. Klaipėda: Klaipėdos universiteto I-kla, 2010, p. 308–309.

⁸⁰ GIMBUTIENĖ, Marija. *Senovės lietuvių dievai ir deivės*. Vilnius: Lietuvos rašytojų sąjungos I-kla, 2002, p. 39.

⁸¹ Ten pat, 40.

⁸² *Baltų religijos ir mitologijos šaltiniai*. 3 t. Sudarė N. Vėlius. Vilnius: Mokslo ir enciklopedijų leidybos institutas, 2003, p. 296.

⁸³ *Baltų religijos ir mitologijos šaltiniai*. 2 t. Sudarė N. Vėlius. Vilnius: Mokslo ir enciklopedijų leidybos institutas, 2001, p. 595.

⁸⁴ *Baltų religijos ir mitologijos šaltiniai*. 3 t. Sudarė N. Vėlius. Vilnius: Mokslo ir enciklopedijų leidybos institutas, 2003, p. 256–260; 284–286.

⁸⁵ GIMBUTIENĖ, Marija. *Senovės lietuvių dievai ir deivės*. Vilnius: Lietuvos rašytojų sąjungos I-kla, 2002, p. 66–69.

	Žemynos samprata XXI a.	Žemynos samprata XVI–XIX a.
Santykis su žmogumi	Santykiai su žmogumi įvardijami kaip geri.	Deivė Žemyna buvo derliaus ir žemės turtų teikėja žmogui, tiksliau, žemdirbiui. Santykiai, kaip ir su deive Gabija, buvo geri, tačiau ir labai pagarbūs, ką parodo visas spektras valstietiškoje praktikoje ilgai išlikusių žemės pagerbimo ir ūkio darbų ritualų.
Išvaizdos bruožai	Žemyną respondentai apibūdina kaip gražią moterį žaliu apdaru, moterį, apsirengusią iš žolių padarytais rūbais, pagyvenusią moterį, gražią jauną merginą žaliais rūbais, gražią merginą žaliais plaukais, raumeningą moterį, jauną merginą lininiais rūbais.	Personifikuota Žemyna buvo išvaizduojama kaip moteris. Priklausomai nuo metų laiko ir ryšio su ūkio darbų ciklu, ji galėjo būti jauna nėščia moteris arba pagyvenusį, brandi moteriškė. Taip pat, sprendžiant iš istoriografiniuose šaltiniuose užfiksuotų ritualų ir vėliau, dar ilgai valstietiškoje kultūroje išlikusių pagarbos žemei elementų (ant žemės negalima spjauti, negalima jos mušti), Žemyna galėjo būti suvokiama kaip pati žemė ⁸⁶ .
Gyvenamoji erdvė	Deivės gyvenamąją erdvę respondentai įvardija dangų, žemę (17 atsakymų), rugių laukus arba mišką.	Sprendžiant pagal tai, kad ugnies deivei Gabijai aukojama maistas metant į ugnį, o Žemynai – žemės deivei – nuliejant gėrimo ant žemės, bei remiantis tautosakos tradicija, tapatinančia Žemyną su žeme, deivės buveine teisingiausia būtų laikyti žemę.

Stebėtinai didelis respondentų, ypač gyvenančių kaime, skaičius nežino šios, kaip ir Gabijos, mitinės būtybės. Visgi tie respondentai, kurie įvardijo, kad žino Žemyną, pateikė deivės apibūdinimą, daugeliu atvejų atitinkančią mitologinę charakteristiką. Sprendžiant pagal atsakymus, deivės funkcijų įvardijimas – „globoti gyvulius bei namų ūkį“ – reikalauja platesnio paaiškinimo. Žemyna yra labiau suvokiama kaip pačios žemės sferos ir augmenijos valdytoja, iš esmės ir žemdirbių globėja. Tačiau tai, kas susiję su namų ūkiu, tiksliau, su sodybos erdvėje vykstančiais procesais, yra kitos žemės dievybės, Žemynos partnerio Žemininko, įtakos sritis. Pastarąją dievybę mini anksčiau įvardyti šaltinių autoriai, plačiau jos funkciją yra tyrinėjęs A. J. Greimas⁸⁷. Taigi, vertinant visų respondentų atsakymus, Žemynos, kaip ir Gabijos, fizinė išvaizda yra romantizuota. Nors Žemyna ir galėjo būti personifikuojama kaip moteris, pagal metų laikus besiskirianti savo išvaizda, tačiau respondentų įvardytos deivės išvaizdos variacijos yra gerokai per daug sumodernintos ir sušiuolaikintos (pvz., raumeninga moteris).

⁸⁶ GIMBUTIENĖ, Marija. *Senovės lietuvių dievai ir deivės*. Vilnius: Lietuvos rašytojų sąjungos I-kla, 2002, p. 66–67.

⁸⁷ GREIMAS, Algis Julius. *Lietuvių mitologijos studijos*. Vilnius: Baltos lankos, 2005, p. 435–441.

Laumė

	Laumės samprata XXI a.	Laumės samprata XVI–XIX a.
Būtybės apibūdinimas ir funkcijos	Laumės įvardijamos kaip dangaus ir žemės dievybės, Perkūno sutuoktinės, darbštumo ir doros globėjos, pelkių būtybės, grožio deivės, vandens deivės, arba apibendrintai – mitinės būtybės (23 atsakymai). Funkcijos: dirbti įvairius moteriškus darbus nusileidus saulei, grobti vaikus (23 atsakymai), sergėti dorą, gundyti jaunus vyrus (1 atsakymas), sukelti lietu, kerėti, lemti žmogaus likimą, vilioti paklydusiuosius į pelkes.	Remiantis N. Vėliaus ir M. Gimbutienės darbais, laumės gali būti vertinamos kaip degradavusios aukštesnio rango dangiškos dievybės. Sakmių kontekste jas reikėtų vertinti kaip žemiškas, išskirtinai vandens sferos dievybes, paupių ir paežerių būtybes ⁸⁸ . Funkcijos: pagrindinės ir sakmėse dominuojančios laumės funkcijos yra dirbti moteriškus darbus (ypač susijusius su drobių ruošimu) ir grobti vaikus. Tai dažniausiai atspindi socialinio teisingumo bei žmogaus moralės aspektą ⁸⁹ .
Santykis su žmogumi	Dauguma respondentų laumes įvardija kaip blogas, žmonėms kenkiančias būtybes ir tik 21 respondentas teigia, kad santykiai tarp žmonių ir laumių yra geri arba priklausantys nuo žmogaus moralės („Jei žmogus geras – geri, jei blogas – blogi“).	Laumės gali būti nenuspėjamos ir pasielgti blogai. Tai galima matyti daugelio sakmių siužetuose. Todėl laumių santykius su žmonėmis reikėtų vertinti kaip nenuspėjamus ir nesilaikyti geras–blogas vertinimo kraštutinumų.
Išvaizdos bruožai	Respondentų pateikiamus laumių fizinės išvaizdos apibūdinimus galima suskirstyti į tris grupes: labai graži, ilgais plaukais, nuoga arba baltu apdaru mergina; susivėlus, mauruota moteris ilgais plaukais; moteris-mergina, turinti gyvūno arba paukščio bruožų.	Sakmių laumės išvaizda nėra plačiau detalizuojama, aprašant jas kaip moteris. M. Gimbutienės teigimu, šias būtybes labiau reikėtų laikyti jaunomis, seksualiomis ir labai moteriškomis būtybėmis, o kai kada minimus paukščio ar ožkos bruožus vertinti kaip senosios Europos įvaizdžio relikтус ⁹⁰ .
Gyvenamoji erdvė	Dauguma respondentų laumės gyvenamąją erdvę įvardija vandens telkinius.	Nors sakmėse laumės mėgsta ateiti į trobą, svirną ar pirtį, pagrindinė jų gyvenamoji vieta – paupiai, paežerės, pelkės.

Nepriklausomai nuo to, kad respondentų įvardytos laumių funkcijos ir išvaizda turi daug variacijų, jos savo turiniu visiškai atitinka mitologinį kontekstą. Kita vertus, pati būtybės samprata akivaizdžiai kai kuriems respondentams nėra aiški. Jei laumės darbštumas, o vėliau valstietiškoje kultūroje atsiradęs doros ir socialinio teisingumo siekis yra neatsiejama laumės charakteristikos dalis⁹¹, tai laumės, kaip Velnio pagrobtos Perkūno nuotakos, įvaizdžiui pagrįsti trūksta gausėsių tautosakos šaltinių⁹². Nepaisant

⁸⁸ VĖLIUS, Norbertas. *Mitinės lietuvių sakmių būtybės*. Vilnius: Vaga, 1977, p. 114–123.

⁸⁹ *Laumių dovanos*. Sudarė N. Vėlius. Vilnius: Vaga, 1979, p. 16–29.

⁹⁰ GIMBUTIENĖ, Marija. *Senovės lietuvių dievai ir deivės*. Vilnius: Lietuvos rašytojų sąjungos I-kla, 2002, p. 49–52.

⁹¹ VĖLIUS, Norbertas. *Mitinės lietuvių sakmių būtybės*. Vilnius: Vaga, 1977, p. 96–111.

⁹² Ten pat, p. 123.

laumės vaizdavimo kaip labai moteriškos ir patrauklios, ji taip pat negali būti laikoma grožio deive. Ja lietuvių mitologijoje tradiciškai laikoma Aušrinė, romėniškos Veneros atitikmuo⁹³. Įvardytas laumės grožis irgi sąlygiškas, kintantis ir priklausomas nuo sakmės veiksmo konteksto. Ji gali būti ir maurota baisi pelkių būtybė, turėti paukščio kojas ir ilgus plaukus, o gali būti jauna, seksuali ir nuoga mergina, į pelkes viliojanti jaunos vyrus. Pastebėtina, kad pastarasis laumės vaizdavimo modelis yra labiausiai įsitvirtinęs tiek populiariojoje kultūroje, tiek menininkų darbuose, tad visai suprantama, kodėl tokia samprata dominuoja respondentų atsakymuose. Problemiškas klausimas, kaip reiktų vertinti respondentų įvardytą laumių gerumą ir blogumą. Turbūt klaidinga būtų teigti laumes esant absoliučiai blogomis būtybėmis, nes lietuvių mitologijoje tokių būtybių išvėnėra, tačiau geromis jų laikyti irgi negalima. Laumės elgesį 75 proc. sakmių siužeto lemia jau anksčiau minėtas valstiečio elgesio moralės ir doros aspektas, kur geriesiems laumės padeda, o bloguosius skaudžiai nubaudžia. Likusius 25 proc. sakmių sudaro jaunų vyrų viliojimo siužetas, kuris respondentams yra faktiškai nežinomas. Pastarąjį turbūt labiau reiktų sieti ne su vyru morale, o su sušvelnintu (kaip būdinga ir pasakoms) seksualinio valstietiško mentaliteto reliktu.

Išvados

Atlikus sociologinį tyrimą Viduklės miestelio ir aplinkinių kaimų bendruomenėje, nustatyta, kad dauguma į tyrimo klausimyną įtrauktų XVI–XVII a. bei vėlesnio laikotarpio sakmių mitologinių būtybių sampratų yra gerokai pakitusios XXI a. visuomenėje. Pagal tai minėtas būtybes, kurias nurodė Viduklės bendruomenė, galima suskirstyti į keletą grupių.

Išliko nepakitusios pagrindinės mitinės būtybės funkcijos ir išvaizdos bruožai, tačiau esama pavienių, mitologinį kontekstą neatitinkančių, charakteristikos atvejų. Šiai grupei priskiriami aitvarai, laumės, vilktakiai.

Išliko pagrindinės būtybės funkcijos, tačiau išvaizdos bruožai labai pasikeitė ir labiau atitinka populiariosios kultūros sukurtą įvaizdį negu mitologijai bei sakmėms būdingą vaizdavimo tradiciją. Šiai grupei priskiriami Giltinė, Perkūnas, ragana, velnias.

Nors išliko pagrindinės būtybės funkcijos, gyvenamosios erdvės suvokimas ir fizinės išvaizdos elementai, tačiau akivaizdu, kad mitinės būtybės išvaizdos bruožai, paveikti populiariosios kultūros, romantizuojami. Šiai grupei priskiriamos Gabija, Žemyna.

Visuomenės sąmonėje mitinės būtybės samprata visiškai neaiški. Nors dalis asmenų žino mitologinei tradicijai būdingas būtybės funkcijas bei išvaizdą, bet greta egzistuoja visiškai mitologinio konteksto neatitinkantis, klaidingo faktų interpretavimo pagrindu atsiradusi būtybės samprata. Šiai grupei priskiriami kaukai.

⁹³ GIMBUTIENĖ, Marija. *Senovės lietuvių dievai ir deivės*. Vilnius: Lietuvos rašytojų sąjungos I-kla, 2002, p. 111.

Palyginus Viduklės miestelio ir aplinkinių kaimų gyventojų žinias apie nurodytas mitines būtybes, matyti, kad, nepriklausomai nuo anksčiau buvusio stipraus liaudies tikėjimo ryšio su kaimo bendruomene, šiandien tik pavieniai kaimo gyventojai žino ir gali apibūdinti pagrindines mitines būtybes. Tokių žinių daugiau turi miestelio gyventojai.

Remiantis statistiniais tyrimo duomenimis ir bendromis apklaustų mokinių žiniomis apie mitines būtybes galima teigti, kad mokykla tampa pagrindiniu mitologinių žinių pateikėju ir mitologinių būtybių sampratos formuotoju jaunosios kartos sąmonėje. Tačiau kai kuriais atvejais aiškūs mitologinių būtybių charakteristikų netikslumai parodo, kad mokykla mokiniams nepakankamai skiria dėmesio tradicinės lietuvių liaudies kultūros sklaidai. Todėl išlieka galimybė populiariajai kultūrai iškreipti lietuvišką mitologiją atneštiniais svetimų kultūrų elementais.

Šaltiniai ir literatūra

Šaltiniai

1. *Baltų religijos ir mitologijos šaltiniai. 1 t.* Sudarė N. Vėlius. Vilnius: Mokslo ir enciklopedijų l-kla, 1996. 742 p.
2. *Baltų religijos ir mitologijos šaltiniai. 2 t.* Sudarė N. Vėlius. Vilnius: Mokslo ir enciklopedijų leidybos institutas, 2001. 821 p.
3. *Baltų religijos ir mitologijos šaltiniai. 3 t.* Sudarė N. Vėlius. Vilnius: Mokslo ir enciklopedijų leidybos institutas, 2003. 839 p.
4. DUSBURGIETIS, Petras. *Prūsijos žemės kronika*. Vilnius: Versus Aureus, 2005. 301 p.
5. *Jono Lasickio pasakojimas apie žemaičių dievus*. Sudarė V. Ališauskas. Vilnius: Aidai, 2012. 190 p.
6. *Laumių dovanos*. Sudarė N. Vėlius. Vilnius: Vaga, 1979. 333 p.
7. NARBUTAS, Teodoras. *Lietuvių tautos istorija. 1 t.* Vilnius: Mintis, 1992. 390 p.
8. TUMINAS, Pranas. Rankraštis. 1950 m. Saugomas Viduklės Simono Stanevičiaus gimnazijoje, puslapiai nenumeruoti.

Literatūra

1. ALIŠAUSKAS, Vytautas. *Krikščionybės Lietuvoje istorija*. Vilnius: Aidai, 2006. 595 p.
2. ALMONAITIS, Vytenis. *Žemaitijos politinė padėtis 1380–1410 metais*. Kaunas: Vytauto Didžiojo universitetas, 1998. 202 p.
3. BALYS, Rimantas. *Lietuvių ir prūsų dievai, deivės, dvasios: nuo apeigos iki prietaro*. Klaipėda: Klaipėdos universiteto l-kla, 2010. 445 p.
4. BERESNEVIČIUS, Gintaras. *Lietuvių religija ir mitologija*. Vilnius: Tyto alba, 2008. 277 p.

5. BOJTAR, Endre. *Foreword of the past: a cultural history of the baltic people*. Budapest: CEU press, 1999. 419 p.
6. GIMBUTIENĖ, Marija. *Senovės lietuvių dievai ir deivės*. Vilnius: Lietuvos rašytojų sąjungos I-kla, 2002. 163 p.
7. GREIMAS, Algis Julius. *Lietuvių mitologijos studijos*. Vilnius: Baltos lankos, 2005. 750 p.
8. KLIMKA, Libertas. *Senovės dievai ir mitinės būtybės*. Vilnius: Pedagogų profesinės raidos centras, 2003. 63 p.
9. SENVAITYTĖ, Dalia. Ugnies dievybės problema. *Liaudies kultūra*, 2004, Nr. 5 (98), p. 7–13.
10. Taikant anketavimo metodą, sociologinio tyrimo metu Viduklės bendruomenėje surinkti duomenys.
11. VĖLIUS, Norbertas. *Chtoniškas lietuvių mitologijos pasaulis. Folklorinio velnio analizė*. Vilnius: Vaga, 1987. 317 p.
12. VĖLIUS, Norbertas. *Mitinės lietuvių sakmių būtybės*. Vilnius: Vaga, 1977. 330 p.
13. *Viduklė*. Sudarytojas A. Pocius. Kaunas: Naujasis lankas, 2002. 1134 p.
14. *Žemaitijos istorija: Žemaitijos priešistorė, Žemaitija XIII–XV a. pirmojoje pusėje, Žemaitija XV–XVIII amžiuje, Žemaitija XIX amžiuje*. Sudarė A. Butrimas, V. Žulkus, A. Nikžentaitis, V. Vaivada, E. Aleksandravičius. Vilnius: Regnum Fondas, 1997. 333 p.

The changes of baltic mythological creatures concept in XXI century Viduklė's community

Vilius Šadauskas

Lithuanian University of Educational Sciences, Faculty of History, T. Ševčenkos St. 31, Vilnius, Lithuania,
e-mail: viliussadauskas@gmail.com

Summary

Religion, belief, worldview are the peaks of spiritual life. However, this is not only different gods with many different functions, not only strange or sometimes very simple rituals that helps us to feel secure in this world. Religion is the system, with its laws and elements which have clear associations with different communities. With those aspects we face everyday. However, it would be wrong to say, that no changes happen in religious systems and peoples worldviews since the beginning of ages. We clearly can see how every religion and culture changes by the influence of political, ideological, social and environmental changes. In this case no difference and Baltic region. Since V century a.d. to the XV century balts formed their lifestyle based on their own local religion tradition, which were big contrast to Western Europe, which lived by the christian mentality. Even when Lithuanian–Poland ruler Jogaila started christianize lithuanians in year

1385, many of those differences still existed. When official religion were abolished in the region, because of weak spread of christianity and remains of old beliefs, in the period of XVI–XVIII centuries born new regional beliefs based on agricultural lifestyle and in the XIX century – many of mythical tails. Since that time, many of those beliefs, because of reformation movement and activity of Jesuitical order lost their meaning in people understanding of the world. However, many of goddess, god, and mythical tale creatures are still known to the people even if we talk about XXI century society, so understand and characterise them are very important.

The main goal in this research, is to collect information from Vidukle's community people what they know about mythical creatures and pagan gods, how they characterizes them and compare that with historical sources information from XVI–XVIII and XIX centuries. With help of this information, we are able to identify main changes and inaccuracies in mythical beings characteristic, also determine what are the main reasons for those changes. As a result, we clearly can single out different groups of mythical beings based at the level of characteristic changes and inaccuracies. That shows us, that majority of beings are losing their real characteristic (in physical looks and functions). Two main reasons which lead to this situation is too big influence from television and popular culture and too small attention from school, teaching children traditional culture and local history.

Įteikta / Received 2016 01 16
Priimta / Accepted 2016 09 26