

Mokinių priklausymo mokyklai jausmas: mokyklos įtaka

Rita Dukynaitė¹, Jolita Dudaitė²

¹ Lietuvos edukologijos universitetas, Ugdymo mokslų fakultetas, Edukologijos ir filosofijos katedra, Studentų g. 39, 08106 Vilnius, Rita.Dukynaitė@leu.lt

² Mykolo Romerio universitetas, Edukologijos ir socialinio darbo institutas, Ateities g. 20, 08303 Vilnius, jolitad@mruni.eu

Anotacija. Priklausymo mokyklai jausmas apibrėžia, kiek mokiniai jaučiasi asmeniškai priimti, gerbiami, įtraukiami ir palaikomi mokytojų bei kitų bendruomenės narių mokykloje, t. y. kaip mokinio savijauta, subjektyvus įvertinimas yra susiję su pagarbos ir priėmimo jausmu mokykloje, arba socialine mokyklos / klasės naryste. Šiame straipsnyje nagrinėjama, kokie mokyklos edukacinės aplinkos veiksniai turi įtakos mokinio priklausymo mokyklai jausmo formavimui. Tyrime dalyvavo 4 618 penkiolikmečių mokinių iš 216 Lietuvos bendrojo ugdymo ir profesinių mokyklų.

Esminiai žodžiai: *priklausymo mokyklai jausmas, edukacinė aplinka, mokyklos aplinka, socialinė narystė, mokyklos įtaka.*

Įvadas

Greta šeimos mokykla vaidina esminį vaidmenį asmenybės tapimo ir tolesnės jos plėtotės procese. Augančiam vaikui, ypač paauglystės tarpsnyje, reikalinga sava socialinė terpė, bendraamžių pripažinimas, išryškėja priklausymo, pasiekimų ir vadovavimo poreikiai.

Priklausymo mokyklai jausmas – tai samprata, apibrėžianti, kiek mokiniai jaučiasi asmeniškai priimti, gerbiami, įtraukiami ir palaikomi mokytojų, kitų bendruomenės narių mokyklos aplinkoje. Mokytojo ir mokyklos kaip organizacijos vaidmuo mokinio pripažinimo, pritapimo mokykloje ir priklausymo mokyklai jausmui išlieka kaip vienas iš pagrindinių. Nors šis mokytojų vaidmuo ir svarbiausias stiprinant ar palaikant moki-

nių priklausymo mokyklai jausmą, tačiau reikšmingos ir bendraklasių, ir tėvų elgsena, reakcijos, supratimas (Qin et al., 2015). Priklausymo mokyklai jausmas atsiskleidžia per mokinio įtraukimą ir išitraukimą į mokyklos bendruomenę, jos veiklą, ryšių stiprumą ir jų palaikymą su mokytojais ir su mokiniais, pedagogų ir bendraamžių paramą bei pagalbą mokiniui ir mokinio savijautą.

Priklausymo mokyklai jausmas yra subjektyvi paties mokinio savijauta ir įvertinimas, susiję su pagarbos ir priėmimo jausmu, t. y. socialine mokyklos / klasės naryste. Geras mokytojo ir mokinio ryšys su mokykla, mokytojais ir bendraamžiais daro įtaką mokinių polinkiui tobulėti, vertingai socialinės grupės narystei. Tarpusavio ryšių trūkumas gali neigiamai veikti mokinio savivoką, pasitenkinimą gyvenimu ir norą mokytis. Ekonominio bendradarbiavimo ir plėtros organizacijos (EBPO, angl. OECD, *Organisation for Economic Co-operation and Development*) Tarptautinio penkiolikmečių tyrimo PISA (angl. *Programme for International Students Assessment*) rezultatų analizė atskleidžia, kad priklausymo jausmas 20 iš 65 šalių (iš jų ir Lietuvos) labiau būdingas merginoms, o 13 šalių vaikinai jaučiasi labiau pritapę mokykloje nei merginos (Švietimo ir mokslo ministerija, Nacionalinis egzaminų centras, 2013). Žemo ekonominio, socialinio ir kultūrinio statuso (ESKS) mokiniai yra mažiau nei aukšto ESKS jų bendraamžiai linkę jausti, jog priklauso mokyklai. Priklausymo mokyklai jausmas daro įtaką akademiniams, kognityviniams mokinių rezultatams: EBPO šalyse šio indekso padidėjimas vienetu nulemia matematinio raštingumo rezultato padidėjimą 7 taškais. Tailande, Lietuvoje, Katare, Pietų Korėjoje, Bulgarijoje ir Prancūzijoje nustatytas šiek tiek didesnis priklausymo mokyklai jausmo ir mokymosi rezultatų ryšys – 15 taškų ar daugiau.

Tyrimo tikslas – pasitelkiant EBPO PISA tyrimo duomenis nustatyti mokyklos edukacinės aplinkos veiksnius, turinčius įtakos Lietuvos mokinių priklausymo mokyklai jausmui.

Mokslinė problema apibrėžiama šiais klausimais: kokie veiksniai reikšmingi Lietuvos mokinių priklausymo mokyklai jausmui, kiek svarbi mokyklos ir mokytojų įtaka priklausymo mokyklai jausmui, socialinei narystei rasti?

Tyrimo teorinės prieigos. Analizuotos Goodenow ir Albert priklausymo mokyklai jausmo, Green ir kitiems tyrėjams priimtinos socialinės aplinkos vengiant patyčių, Battisticho mokinių bendruomenės jausmo, Furrer ir Skinner sąryšio jausmo, McClellando poreikių, Resnick rišlumo su mokykla teorijos ir pastarųjų dešimtmečių šios tematikos tyrimai. Taip pat remtasi EBPO PISA tyrimo priklausymo mokyklai jausmo konstruktu.

Priklausymo mokyklai jausmo samprata

Greta šeimos mokykla ir joje dirbantys mokytojai vaidina esminį vaidmenį asmenybės tapsmui ir tolesnei jos plėtotei. Mokytojas – pirmasis svarbus asmuo, su kuriuo vaikas susiduria mokykloje. Nuo to, kokie susiklosto tarpusavio santykiai, bendradarbiavimo būdas ir pasitikėjimas vienas kitu, atsiranda, didėja ar mažėja įtaka mokinio priklaus-

somybės mokyklai jausmui, sudarančiam prielaidas mokymuisi ir palankiai socialinei narystei. Ypač tai svarbu, kai susiduriama su skirtinga mokinių socialine, etnine ir kultūrine aplinka (Sanchez, Colon ir Esparza, 2005).

Paauglystės tarpsniu labiau nei kitu laikotarpiu reikalinga sava socialinė terpė, bendraamžių pripažinimas mokykloje (Green et al., 2016, Zins et al., 2004), išryškėja priklausymo, pasiekimų ir vadovavimo poreikiai (McClelland, 1988).

Priklausymo mokyklai jausmas (angl. *sense of school belonging*) – tai samprata, apibrėžianti, kiek mokiniai jaučiasi asmeniškai priimti, gerbiami, įtraukiami ir palaikomi mokytojų, kitų bendruomenės narių mokyklos aplinkoje. Priklausymo mokyklai jausmas rodo, kiek mokinys jaučiasi įsitraukęs į mokyklos bendruomenę, turi ryšių su ja (ir su mokytojais, ir su mokiniais) ir jaučia paramą bei pagalbą (Juvonen, 2006). Gilesnis priklausymo mokyklai jausmas didina teigiamą mokyklos poveikį, empatiją, savigarbą, optimizmą, subjektyvų laimės pojūtį (Anderman, 1999, 2002; Battistich, Solomon, Kim, Watson ir Schaps, 1997, 1995), drąsina mokinių dalyvavimą mokyklos gyvenime (Freeman, Anderman ir Jensen, 2007). Šis jausmas pirmiausia priklauso nuo mokytojų, taip pat nuo bendraklasių bei tėvų priėmimo ir vertinimo laipsnio, siejamo su sąryšio jausmu (Furrer ir Skinner, 2003).

Priklausymo mokyklai jausmas yra mokinio savijauta ir subjektyvus įvertinimas, susijęs su pagarbos ir priėmimo mokykloje jausmu, t. y. socialine mokyklos / klasės naryste (Goodenow, 1993). Mokyklos struktūrinė organizacija, mokytojo pagalba, visuomeninių, socialinių vertybių propagavimas – tai teigiami veiksniai, kurie asocijuojami su priklausymo mokyklai jausmu (Anderman, 2002; Freeman, Anderman ir Jensen, 2007; Battistich, Solomon, Watson ir Shaps, 2010).

1 lentelė

Priklausymo mokyklai jausmo aspektai

Autoriai	Požymiai	Priklausymo mokyklai jausmo raiška
Linda Albert	Ryšys	Bendravimo kultūra, sėkminga mokytojo ir mokinio komunikacija
	Galimybė	Mokinio įtraukimas į jam tinkamą veiklą ir skatinimas kartu su kitais dalyvauti ugdymo procese, jausti palankų emocinį ir socialinį ryšį
	Dalyvavimas	Mokytojo skiriamos užduotys, nukreiptos padėti vaikui įsitraukti ir jaustis gebančiam įveikti iškeltą tikslą
Victor Battistich	Vertybės	Mokytojo pagalba, visuomeninių, socialinių vertybių propagavimas
	Rūpestis	Tarpusavio santykiai palaikomi rūpinimosi vienas kito veikla
	Parama	Vaikas nuolat remiamas jo socialinėje ir akademinėje veikloje

Autoriai	Požymiai	Priklausymo mokyklai jausmo raiška
Carrie Fur- rer, Ellen Skinner	Sąryšis	Mokytojų, bendraamžių ir tėvų požiūrio sutapimas ir pritarimas vaiko veiklai
	Priėmimas	Palankus bendraamžių elgesys, pozityvūs ryšiai su jais
	Vertinimas	Mokytojų ir tėvų skatinimas, motyvavimas, pastangų įvertinimas
Carol Go- odenow	Pagalba	Nuolatinė parama, padėjimas ir akademinėje, ir socialinėje veikloje
	Priėmimas	Pozityvumas kito asmens požiūriu, pastangos suprasti kiekvieno savitumą
	Socialumas	Bendruomenės narių ryšiai, bendra veikla, aktyvumo skatinimas
David McClel- land	Pasiekimas	Vertinami kiekvieno mokinio, ypač paauglio, pasiekimai
	Pripažinimas	Socialinė ir akademinė mokinio veikla, pripažįstama kaip vertinga
	Vadovavimas	Sudaromos sąlygos mokiniui, ypač paaugliui, vadovauti kokiai nors jam priimtina veiklai

Kaip matyti 1 lentelėje, priklausymo mokyklai jausmui atsirasti svarbūs trys aspektai (Albert, 2012): ryšys, galimybė ir dalyvavimas. Pirmia, mokiniui turi būti sukurtos tinkamos sąlygos mokytis ir tobulinti savo įgūdžius. Tam, kad vaikas galėtų prisitaikyti prie mokyklos aplinkos, priprasti ir pasijausti jos dalimi, turi būti sudarytos galimybės jo ugdymuisi, jis turi būti įtraukiamas ir skatinamas dalyvauti ugdymo procese, jausti palankų emocinį ir socialinį ryšį. Būtent mokytojas yra atsakingas už tinkamos mokinio veiklos sukūrimą, galimybę prisidėti prie klasės ir / ar mokyklos veiklos ir jaustis įvertintas dėl savo indėlio (Albert, 2012).

Antra, labai svarbi yra dalyvavimo ugdymo procese kokybė. Priklausymo mokyklai jausmą skatina tik toks mokinio dalyvavimas, kurio metu jis įgauna teigiamą mokymosi patirtį ir jaučiasi palankiai. Mokytojo skiriamos užduotys turi padėti vaikui jaustis gebančiam įveikti iškeltą tikslą, gauti pagalbą, paramą (Albert, 2012).

Trečia, nei tinkamos galimybės, nei pats dalyvavimas savaime neprisidės prie priklausymo mokyklai jausmo tuo atveju, jeigu tarp mokytojo ir mokinio nebus teigiamo ryšio. Mokytojas – pavyzdys mokiniui. Tarp mokytojo ir mokinių turi būti išplėtotas bendravimo kultūra, nes per sėkmingą komunikaciją pasiekiami nustatyti tikslai. Mokiniai supranta, suvokia tik tuomet, kai jie to nori: „Vaikai nesimoko iš žmonių, kurie jiems nepatinka“ (Pierson, 2013-TED talks). Be pozityvių tarpusavio santykių sunku perteikti informaciją ir paskatinti vaiką daryti kažką ne per prievartą, bet per teigiamos naudos suvokimą.

Puoselėjant pripažinimo, pritarimo ir priklausymo mokyklai jausmą, mokytojo ir mokyklos vaidmuo išlieka kaip vienas iš pagrindinių. Mokslininkų (Harter, 1996)

nustatyta, kad vaikai iš nepasiturinčių šeimų, socialiai skurdžių aplinkų gali turėti kartais net nenatūraliai suabsoliutintą priklausymo mokyklai jausmą, t. y. mokytojai gali kompensuoti tėvų palaikymo trūkumą. Tarpusavio ryšių trūkumas gali neigiamai veikti mokinių savęs suvokimą, pasitenkinimą gyvenimu ir jų norą mokytis. Geras mokytojo ir mokinio ryšys su mokykla, mokytojais ir bendraamžiais daro įtaką mokinių polinkiui tobulėti, visavertiškai socialinės grupės narystei (Green et al., 2016, Durlak, et al., 2011).

Mokiniai geriausiai suvokia tuos mokytojus, kurie yra dėmesingi, suteikia pagalbą ir rūpinasi mokinių socialine ir akademinė gerove, tai didina priklausymo mokyklai jausmą ir pagreitina vaikų įsitraukimą į akademinę veiklą (Routt, 1996). Mokinių akademiniai pasiekimai gali būti nuspėjami įvertinus mokytojo ryšį su mokiniu (Roeser, Migdley ir Urban, 1996). Kaip rodo EBPO PISA tyrimų analizė, priklausymo jausmas 20 iš 65 šalių (iš jų ir Lietuvos) labiau būdingas merginoms, o 13 šalių vaikinai jaučiasi labiau pritaipę nei merginos. Žemo ekonominio, socialinio ir kultūrinio statuso (ESKS) mokiniai yra mažiau linkę jausti, jog priklauso mokyklai, nei aukšto ESKS jų bendraamžiai (Švietimo ir mokslo ministerija, Nacionalinis egzaminų centras, 2013). Tyrimais įrodyta, kad priklausymo mokyklai jausmas daro įtaką akademiniais, kognityviniams mokinių rezultatams: EBPO šalyse šio indekso padidėjimas vienetu nulemia matematinio raštingumo rezultato padidėjimą 7 taškais. Tailande, Lietuvoje, Katare, Pietų Korėjoje, Bulgarijoje ir Prancūzijoje stebimas šiek tiek didesnis ryšys – 15 taškų ar net daugiau.

Geresni santykiai, socialinė narystė lemia didesnę priklausymo mokyklai jausmą. Pastarasis veiksnys sukuria motyvaciją, mokinys jaučia komfortą ir paramą atsirandant sunkumams. Be to, pagalba sprendžiant problemas skatina atsparumą ir savarankiškumą atsirandant naujoms problemoms.

Geras mokytojas yra tiesioginis mokyklos kaip organizacijos vertybių nešėjas ir puoselėtojas, palankios mokinio socialinės narystės garantas.

Mokslininkai (Edwards, 1995) pabrėžia, kad mokyklos administracija taip pat turėtų būti suinteresuota, jog ir patys mokytojai jaustų priklausymo mokyklai jausmą, nes tokie mokytojai gali stipriau puoselėti mokinių priklausymo mokyklai jausmą. Iš tokių mokytojų mokiniai įgyja adekvatų supratimą apie atidą, pagarbą, pagalbą, rūpestį jų socialine ir akademinė gerove, stiprina socialinę ir akademinę įsitraukimą (Routt, 1996).

Konceptualizuojant priklausymo mokyklai jausmą galima apibrėžti svarbiausius šios sampratos komponentus:

- mokytojų ir mokinių ryšys (angl. *connect*): padidina pasitikėjimą savimi, sukuria saugumo jausmą (Libbey, 2004);
- pagalba (angl. *contribute*): mokytojai turi padėti sudaryti tinkamas sąlygas mokiniams realizuoti save (Green et al., 2016, Zins et al., 2004);
- galimybė (angl. *capable*): mokiniai turi prisidėti prie mokyklinės veiklos ir jaustis mokytojų ir bendraamžių įvertinti (Battistich et al. 2010; Furrer ir Skinner, 2003).

Mokinių priklausymo mokyklai jausmas, arba ryšys su mokykla (angl. *school connectedness*) (Resnick 1997), pasireiškia per pozityvius tarpasmeninius santykius (Baumeister

ir Leary, 1995), tapatinimasi su mokykla (Finn, 1989). Priklausymo jausmas yra susijęs su mokytoju, bendraklasių ir tėvų priėmimu, t. y. nuo vaiko priėmimo (angl. *being accepted*) ir vertinimo (angl. *valued*) laipsnio, kuris nurodo sąryšio jausmą (angl. *sense of relatedness*) (Furrer ir Skinner 2003). Svarbūs yra ne tik subjektyvūs mokinių vertinimai, bet ir praktiniai veiksniai, prisidedantys prie mokinių bendruomenės jausmo įtvirtinimo (angl. *students' sense of school community*), kuriuose tarpusavio santykiai grindžiami rūpestingumu ir parama, kai mokinys turi galimybę priimti sprendimą (Battistich et al., 2010). Taigi priklausymo mokyklai jausmas reiškia tai, jog vaikas yra įtrauktas į mokyklos bendruomenę, turi ryšius su ja (tiek su mokytojais, tiek su mokiniais) ir jaučia paramą bei pagalbą.

Tyrimo metodologija

Tyrimė naudota Tarptautinio penkiolikmečių tyrimo EBPO PISA 2012 m. mokinių klausimyno Lietuvos duomenų bazė. Pasirinkti analizuoti kintamieji, susiję su priklausymo mokyklai jausmo konstruktu – ši konstrukta sudarantys arba jį veikiantys.

Tyrimo imtis. Tarptautiniame penkiolikmečių tyrimė 2012 m. Lietuvoje dalyvavo 4 618 mokinių iš 216 bendrojo ugdymo ir profesinių mokyklų, atrinktų iš visos Lietuvos. Mokyklų imties tipas – sisteminis tikimybinis, atsižvelgiant į mokyklos vietovės tipą, mokyklos dydį ir mokymo kalbą. Tyrimui atrinktos visų tipų mokyklos: pagrindinės, progimnazijos, vidurinės, gimnazijos, profesinės; iš visų vietovės tipų – sostinės, miestų, miestelių ir kaimų; visų dominuojančių mokymo kalbų: lietuvių, rusų ir lenkų. Mokinių imties tipas – sisteminė tikimybinė atranka mokyklos viduje, atsižvelgiant į klases ir mokymo kalbą. Iš kiekvienos mokyklos dalyvavo po 2–30 penkiolikmečių iš skirtingų klasių ir skirtingų mokymo kalbų. Tyrimė dalyvavo tik penkiolikmečiai, nepriklausomai nuo to, kelintose klasėse jie mokosi, pradėdant nuo 7 klasės (penkiolikmečiai, kurie mokėsi žemesnėje nei 7 klasėje, į tyrimo imtį buvo neįtraukti). Didžioji dauguma dalyvių – 9 klasės mokiniai (80,7 proc.). Kitoms klasėms atstovauta atitinkamai: 7 klasei – 0,2 proc., 8 klasei – 6,2 proc., 10 klasei – 12,3 proc., 11 klasei – 2 mokiniai, nepriskirtoms klasėms – 0,6 proc. mokinių.

Tyrimo vykdymo laikas. Tarptautinio penkiolikmečių tyrimo OECD PISA pagrindinis duomenų rinkimas vykdytas 2012 m. balandžio–gegužės mėnesiais. Šio straipsnio rengimo metu tai yra paskutiniai atviri EBPO PISA tyrimo duomenys, kuriuos galima naudoti analizei. Vėlesni EBPO PISA tyrimų ciklo, kurio pagrindinis duomenų rinkimas vyko 2015 m., rezultatai visuomenei pateikti 2016 m. pabaigoje.

Metodai. EBPO PISA tyrimo metu duomenys buvo renkami pasitelkus testus ir klausimynus (jų sudarymo metodologija aprašyta „*PISA 2012 Technical Report*“ (OECD, 2014)). Testai ir klausimynai buvo pildomi pasitelkiant kompiuterines technologijas. Šiame straipsnyje taikyti duomenų faktoriaus analizės, Studento *t* kriterijaus nepriklausomoms

imtims, tiesinės regresijos, grafinio vaizdavimo analizės metodai ir naudota IBM SPSS 24 programinė įranga.

Tyrimo etika. Mokyklos ir mokiniai EBPO PISA tyrime dalyvavo savanoriškai pagal EBPO nustatytus reikalavimus. Mokiniai testavo išoriniai asmenys, nesusiję su tyrimu dalyvavusiomis mokyklomis. Tyrimo organizavimo ir duomenų analizės metu buvo visiškai užtikrintas mokinių ir mokyklų anonimiškumas. Duomenys analizuojami ir rezultatai pateikiami tik apibendrinti šalies mastu.

Priklausymo mokyklai jausmo indekso apskaičiavimas. Priklausymo mokyklai jausmui OECD PISA tyrime buvo naudoti požymiai, pateikti 1 lentelės antrame stulpelyje. Klausimai mokiniams buvo pateikti Likerto skalės forma. Dalies požymių semantika yra pozityvi, dalies negatyvi, todėl negatyvios semantikos požymių duomenys perkoduoti atvirkščiai. Perkoduoti įverčiai lentelėje pažymėti ženklu (+). Priklausymo mokyklai jausmo indeksas apskaičiuotas faktorinės analizės būdu.

2 lentelė

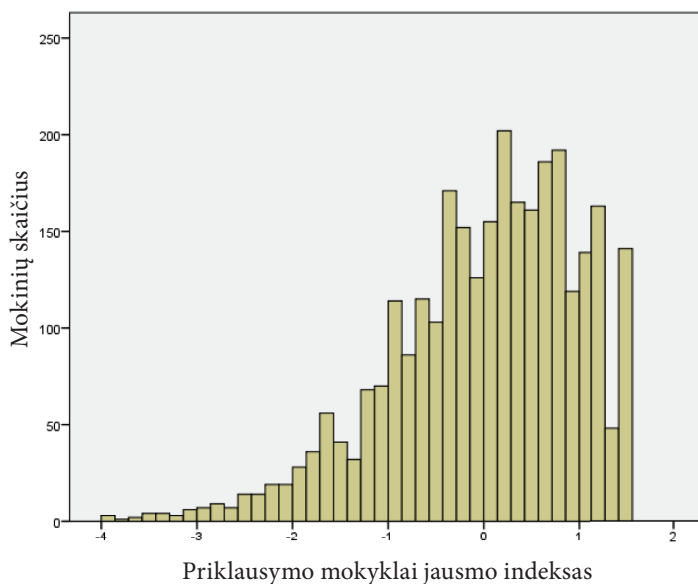
Priklausymo mokyklai jausmo indekso konstruktas

Perkoduota atvirkščiai	Priklausymo mokyklai jausmo indeksas ($N = 9$, $Kronbacho\ alfa = 0,81$, $KMO = 0,82$, $Barleto\ testas:$ $p < 0,00001$)	Faktoriaus komponentės koeficientai
(+)	Mokykloje jaučiuosi kaip pašalinis (-ė) (arba atstumtas (-a))	0,65
	Mokykloje lengvai susirandu draugų	0,66
	Jaučiuosi priklausantis (-i) mokyklai	0,41
(+)	Mokykloje jaučiuosi nejaukiai ir ne vietoje	0,67
	Atrodo, kad kitiems mokiniams aš patinku	0,60
(+)	Mokykloje jaučiuosi vienišas (-a)	0,68
	Mokykloje jaučiuosi laimingas (-a)	0,70
	Mano mokykloje viskas puiku	0,69
	Aš esu patenkintas (-a) savo mokykla	0,68

Iš 2 lentelėje pateiktų duomenų matyti, kad nagrinėjami požymiai tarpusavyje priklausomi bei tinkami faktorinei analizei: Kaizerio, Mejerio ir Olkino mato ir Barleto sferiškumo kriterijaus reikšmės puikios (atitinkamai 0,82 ir $p < 0,00001$). Požymių tarpusavio suderinamumas taip pat yra aukštas (Kronbacho alfa = 0,81).

Rezultatai

Prieš pradėdant nagrinėti, kurie mokyklos ir jos edukacinės aplinkos veiksniai turi įtakos mokinių priklausymo mokyklai jausmui, verta patikrinti, kaip mokiniai pasiskirsto pagal priklausymo mokyklai jausmo stiprumą ir ar merginų bei vaikinių priklausymo mokyklai jausmas yra toks pats.



1 pav. Mokinių pasiskirstymas pagal priklausymo mokyklai jausmo stiprumą

1 pav. matyti, kad didžiajai daliai mokinių priskirtas aukštas arba vidutinis priklausymo mokyklai jausmo indeksas, tačiau kai kurie mokiniai yra įgiję ir labai žemas indekso reikšmes (aukštesnės indekso reikšmės reiškia stipresnę priklausomybės mokyklai jausmą). Tai rodo, kad yra grupė mokinių, kurie savęs mokyklos dalimi nelaiko ir mokykloje nesijaučia gerai.

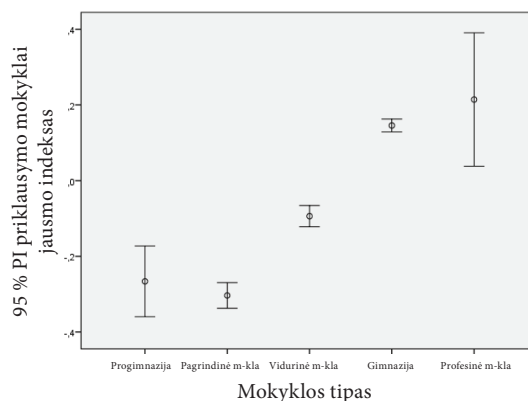
3 lentelė

Merginų ir vaikinių priklausymo mokyklai jausmas

	Priklausymo mokyklai jausmo indeksas	
	Vidurkis	S.P.
Merginos	0,08	0,01
Vaikinai	-0,08	0,01

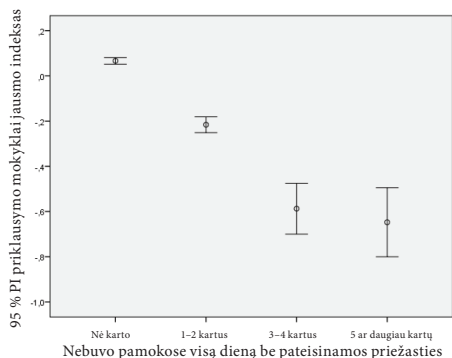
3 lentelėje matyti, kad merginų ir vaikinių priklausymo mokyklai jausmas vidutiniškai šiek tiek skiriasi – merginos linkusios labiau jaustis mokyklos dalimi nei vaikinai. Pritaikius Stjudento t kriterijų nepriklausomoms imtims gaunama, kad merginų ir vaikinių priklausymo mokyklai jausmo indekso vidurkiai skiriasi statistiškai reikšmingai ($p < 0,00001$). Palyginus Lietuvos rezultatus su kitų šalių rezultatais matyti, kad šis skirtumas tarp merginų ir vaikinių priklausymo mokyklai jausmo yra vienas stipriausių tarp 65 šalių (didesnis skirtumas užfiksuotas tik Jordanijoje, Kipre ir Turkijoje; priklausymo mokyklai jausmo indeksas čia skaičiuotas visoms šalims bendrai) (OECD, 2013).

Kokie veiksniai, susiję su mokykla, mokytoju, mokymusi, turi ryšį su priklausymo mokyklai jausmu ir jį veikia? 2 pav. pavaizduoti priklausymo mokyklai jausmo indekso vidurkiai su pasikliautiniais intervalais, atsižvelgiant į mokyklos tipą. Kaip matyti, skirtingų mokyklos tipų mokinių vidutinis priklausymo mokyklai jausmo stiprumas skiriasi. Progimnazijos ir pagrindinės mokyklos mokinių vidutinis priklausymo mokyklai jausmo indeksai yra tarpusavyje panašūs ir yra žemiausi, palyginti su visais kitais mokyklos tipais. Vidurinės mokyklos mokinių vidutinis priklausymo mokyklai jausmas yra reikšmingai aukštesnis, o gimnazijos mokinių – dar labiau aukštesnis (pritaikius Stjudento t kriterijų gaunama, kad mokinių, besimokančių pagrindinėje mokykloje, vidurinėje mokykloje ir gimnazijoje, priklausymo mokyklai jausmo indekso vidurkiai skiriasi statistiškai reikšmingai, $p < 0,00001$). Dėl pernelyg didelio pasikliautinio intervalo (tyrimo imtyje profesinės mokyklos mokiniai sudarė nedidelę proporciją) negalima daryti išvadų apie profesinės mokyklos mokinių vidutinį priklausymo mokyklai jausmo stiprumą. Iš rezultatų matyti, kad mokyklose, kuriose nėra aukštesniųjų klasių (progimnazija ir pagrindinė mokykla), mokiniai mažiau jaučiasi mokyklos bendruomenės dalimi. Galima būtų daryti prielaidą, kad tai galėtų būti susiję su tuo, jog progimnazijos arba pagrindinės mokyklos penkiolikmečiai lankomą mokyklą yra jau bebaigę, o penkiolikmečiai, besimokantys vidurinėje mokykloje arba gimnazijoje, kelerių metų į priekį ateitį dar sieja su lankoma mokykla ir labiau su ja identifikuoja.

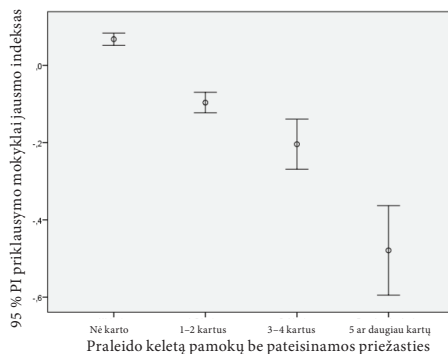


2 pav. Priklausymo mokyklai jausmo indekso vidurkiai pagal mokyklos tipą

Kiti veiksniai, reikšmingomis sąsajomis susiję su mokinių priklausymo mokyklai jausmu, yra pamokų praleidinėjimas ir vėlavimas į pamokas. Tyrimo metu mokinių buvo klausiama, kiek kartų per dvi paskutines savaites jie: nebuvo pamokose visą dieną be pateisinamos priežasties, praleido keletą pamokų be pateisinamos priežasties ir pavėlavo į pamokas. Rezultatai pateikti 3–5 pav.

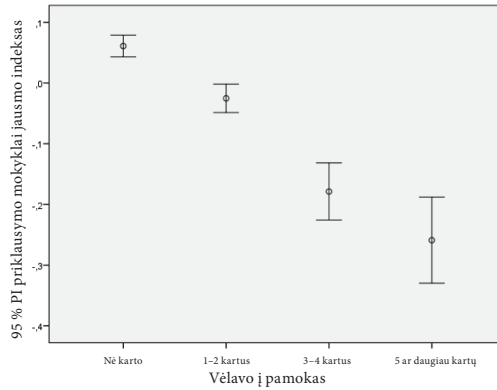


3 pav. Priklausymo mokyklai jausmo sąsaja su mokyklos praleidinėjimu



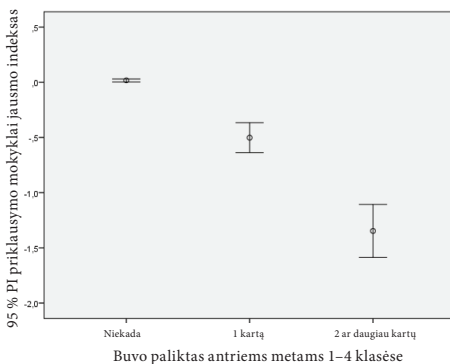
4 pav. Priklausymo mokyklai jausmo sąsaja su pamokų praleidinėjimu

Iš 3–4 pav. pateiktų grafikų matyti, kad yra aiškus ryšys tarp mokyklos bei atskirų pamokų praleidinėjimo be pateisinamos priežasties ir priklausymo mokyklai jausmo – kuo dažniau mokinys praleidžia pamokas arba visai nenuėina į mokyklą, tuo jo priklausymo mokyklai jausmas yra silpnesnis (indekso reikšmės žemesnės). Visi šie skirtumai yra statistiškai reikšmingi (Stjudento t kriterijaus $p < 0,00001$ visais atvejais, išskyrus tarp pamokų be pateisinamos priežasties praleidimo 1–2 ir 3–4 kartus; Stjudento t kriterijaus $p < 0,01$ tarp pamokų be pateisinamos priežasties praleidimo 1–2 ir 3–4 kartus vidurkių skirtumo). Iš 5 pav. pateikto grafiko matyti lygiai tokia pati tendencija – kuo dažniau mokinys vėluoja į pamokas, tuo jo priklausymo mokyklai jausmas yra silpnesnis (Stjudento t kriterijaus $p < 0,00001$ tarp visų vidurkių skirtumų, išskyrus tarp vėlavimo į pamokas 3–4 bei 5 ir daugiau kartų – šiuo atveju statistiškai reikšmingo vidurkių skirtumo negauta, $p \geq 0,05$).

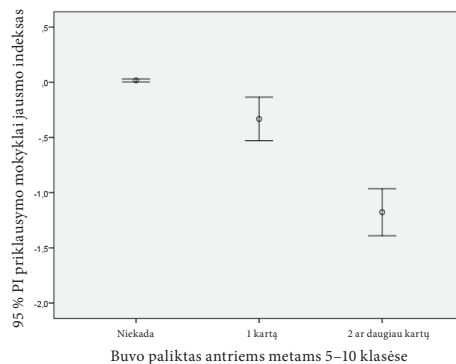


5 pav. Priklausymo mokyklai jausmo sąsaja su vėlavimu į pamokas

Šiuos rezultatus būtų galima interpretuoti dvejopai – vėlavimas ir pamokų praleidinėjimas neigiamai veikia mokinio priklausymo mokyklai jausmo formavimąsi arba, jei mokinys mokykloje nesijaučia gerai, nesijaučia jos dalimi, tai jis ir nenori į ją eiti, praleidžia pamokas, vėluoja. Panašus rezultatas gautas ir mokantis antrus metus – tų mokinių, kurie yra buvę toje pačioje klasėje palikti vieną ar kelis kartus, priklausymo mokyklai jausmas yra reikšmingai silpnesnis nei tų mokinių, kurie niekada kurso nekartojo antrus metus (žr. 6–7 pav.; Stjudento t kriterijaus $p < 0,00001$ tarp visų vidurkių skirtumų, išskyrus tarp 5–10 klasėse nebuvusių paliktų antriems metams ir buvusių paliktų antriems metams 5–10 klasėse vieną kartą vidurkių skirtumų – šiuo atveju Stjudento t kriterijaus – $p < 0,001$). Šis rezultatas taip pat gali būti interpretuojamas dvejopai: mokinio palikimas toje pačioje klasėje antrus metus neigiamai veikia jo priklausymo mokyklai jausmo formavimąsi arba, jei mokinys mokykloje nesijaučia gerai, nesijaučia jos dalimi, tai jis ir nesistengia, neturi motyvacijos mokytis.



6 pav. Priklausymo mokyklai jausmo sąsaja su pasilikimu antriems metams 1–4 klasėse



7 pav. Priklausymo mokyklai jausmo sąsaja su pasilikimu antriems metams 5–10 klasėse

Vienas stipriausių iš gautų rezultatų yra priklausymo mokyklai jausmo ir mokytojų bei mokinių santykių veiksnio ryšys. OECD PISA tyrime naudojama nemažai požymių, pateiktų mokinio klausimyne, susijusių su mokytojų ir mokinių santykiais. Klausimai mokiniams buvo suformuluoti Likerto skalės forma. Iš jų faktorinės analizės būdu apskaičiuotas mokytojų ir mokinių santykių indeksas (žr. 4 lentelę).

4 lentelė

Mokytojų ir mokinių santykių indekso konstruktas

Mokytojų ir mokinių santykių indeksas <i>(N = 5, Kranbacho alfa = 0,82, KMO = 0,83, Barleto testas: p < 0,00001)</i>	Faktoriaus komponentės koeficientai
Mokiniai gerai sutaria su daugeliu mokytojų	0,73
Dauguma mokytojų yra suinteresuoti mokinių gerove	0,76
Dauguma mano mokytojų iš tikrųjų klausosi, ką aš noriu pasakyti	0,80
Jei man reikės papildomos pagalbos, mano mokytojai man ją suteiks	0,77
Dauguma mano mokytojų su manimi elgiasi teisingai	0,76

Iš 4 lentelėje pateiktų parametrų matyti, kad nagrinėjami požymiai yra tarpusavyje priklausomi ir tinkami faktorinei analizei: Kaizerio, Mejerio ir Olkino mato ir Barleto sferiškumo kriterijaus parametrų reikšmės puikios (atitinkamai 0,83 ir $p < 0,00001$). Faktoriaus komponentės koeficientai ir požymių tarpusavio suderinamumas taip pat aukšti (Kronacho alfa = 0,82).

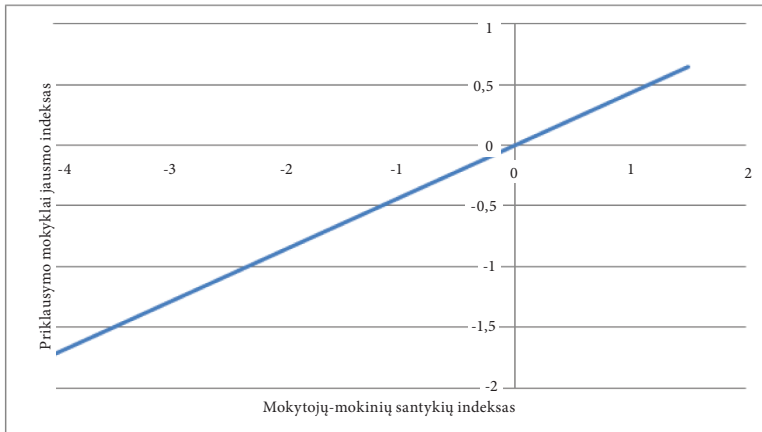
Mokytojų ir mokinių santykių ryšiui su priklausymo mokyklai jausmu nustatyti apskaičiuota regresija. Regresijos formulė:

$$\text{Priklausymo mokyklai jausmas} = 0,001 + 0,431x + e, p < 0,00001, R^2 = 0,19;$$

x = mokytojų ir mokinių santykiai;

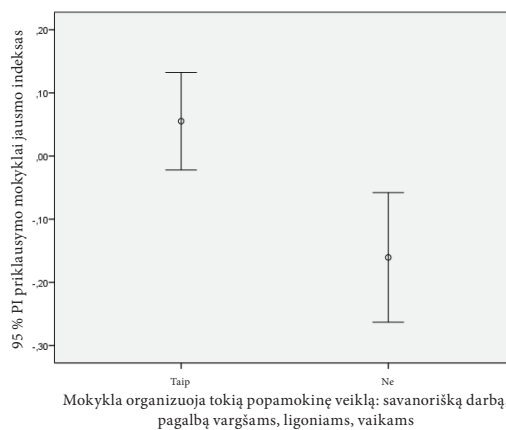
e = paklaida.

Mokytojų ir mokinių santykių ryšio su priklausymo mokyklai jausmu regresija vaizdžiai pateikta 8 pav.



8 pav. Priklausymo mokyklai jausmo sąsaja su mokytojų ir mokinių santykiais

Analizuojant įvairias veiklas, kurias organizuoja mokyklos savo mokiniams, ir tų veiklų sąsają su priklausymo mokyklai jausmu, gautas statistiškai reikšmingas ryšys tik su vienintele veikla – mokiniai turi didesnę priklausymo mokyklai jausmą, jei mokykla sudaro mokiniams sąlygas savanoriškam darbui, tarnystei vargšams, ligoniams, vaikams (žr. 9 pav.). Jokių kitų nagrinėtų mokyklos organizuojamų veiklų, tokių kaip muzikos grupės, orkestro ar choro organizavimas, vaidinimų ar miuziklų statymas, mokyklos metraščio, laikraščio ar žurnalo leidyba, konkursų, olimpiadų, klubų (pvz., šachmatų, matematikos, kompiuterių), būrelių organizavimas, sporto komandos subūrimas, statistiškai reikšmingo ryšio su priklausymo mokyklai jausmu negauta.



9 pav. Priklausymo mokyklai jausmo sąsaja su mokyklos organizuojama savanorystės veikla

9 pav. matyti, kad tų mokyklų, kurios sudaro mokiniams sąlygas savanorystei, mokiniai jaučia didesnę ryšį su savo mokykla nei tų mokyklų, kurios savanorystės neorganizuoja arba jai sąlygų nesudaro. Šis skirtumas yra statistiškai reikšmingas (Studento t kriterijaus $p < 0,001$).

Išanalizavus kitų mokyklos edukacinės aplinkos veiksnių ryšį su priklausymo mokyklai jausmu, daugiau statistiškai reikšmingų ryšių negauta. Buvo išanalizuota šių veiksnių sąsaja su priklausymo mokyklai jausmu: mokyklos pavaldumas (privati ar valstybinė), mokyklos vietovė (sostinė, miestas, miestelis, kaimas), dydis (pagal mokinių skaičių), klasių dydis, mokytojų išsilavinimas, tam tikrų dalykų mokytojų trūkumas mokykloje, mokyklos ištekliai (pvz., kompiuterių skaičius), mokymosi išteklių trūkumas (pvz., vadovėlių), mokyklos pastatų patogumas, mokinių diferencijavimas pagal gebėjimus, tėvų įsitraukimas į mokyklos gyvenimą ir kt.

Išvados

1. Priklausymo mokyklai jausmo samprata apibrėžiama įtraukiant kelis svarbiausius komponentus: mokytojų ir mokinių ryšį, didinantį pasitikėjimą savimi, sukuriantį saugumo jausmą; mokytojų pagalbą, tinkamų sąlygų mokiniams realizuoti save sudarymą; galimybę mokiniams prisidėti prie mokyklinės veiklos ir jaustis mokytojų ir bendraamžių įvertintiems.

2. Mokinių priklausymo mokyklai jausmas susijęs su tapatinimusi su mokykla, kai svarbūs ne tik subjektyvūs mokinių vertinimai, bet ir praktiniai veiksniai, kai mokinys turi galimybę priimti sprendimą. Priklausymo mokyklai jausmas reiškia tai, kad vaikas yra įtrauktas į mokyklos bendruomenę, turi ryšius su ja (tiek su mokytojais, tiek su mokiniais) ir jaučia paramą bei pagalbą.

3. Mokinių priklausymo mokyklai jausmas priklauso nuo mokytojų, bendraklasių, tėvų ir pasireiškia per pozityvius tarpasmeninius ryšius, grindžiamus rūpestingumu ir parama, prisideda prie mokinių bendruomenės jausmo įtvirtinimo.

4. Didesnė dalis Lietuvos penkiolikmečių jaučiasi esantys mokyklos dalimi, iš jų merginų priklausymo mokyklai jausmas yra statistiškai reikšmingai aukštesnis nei vaikinių.

5. Statistiškai reikšmingą ryšį su mokinių priklausymo mokyklai jausmu turi šie mokyklos edukacinės aplinkos veiksniai: mokyklos tipas, mokytojų ir mokinių santykiai, sąlygų mokiniams užsiimti savanoryste, tarnyste kitiems, popamokinei veiklai sudarymas.

6. Statistiškai reikšmingą neigiamą poveikį mokinių priklausymo mokyklai jausmui turi šie mokyklos edukacinės aplinkos veiksniai: pamokų praleidinėjimas be pateisinamos priežasties, vėlavimas į pamokas, mokinio palikimas toje pačioje klasėje antriems metams.

7. Statistiškai reikšmingo poveikio mokinių priklausymo mokyklai jausmui negauta šiems mokyklos aplinkos veiksniams: įvairioms mokyklos organizuojamoms veikloms (būreliai, klubai, olimpiados ir t. t.), mokyklos pavaldumo statusui, mokyklos dydžiui,

klasių dydžiui, mokytojų išsilavinimui, tam tikrų dalykų mokytojų trūkumui mokykloje, mokyklos ištekliams, mokymosi išteklių trūkumui, mokyklos pastatų patogumui, mokinių diferencijavimui pagal gebėjimus, tėvų įsitraukimui į mokyklos gyvenimą ir kt.

Literatūra

- Albert, L. (2012). *Cooperative discipline*. Ags Pub. Somatron Corporation.
- Anderman, E. M. (2002). School effects on psychological outcomes during adolescence. *Journal of Educational Psychology*, 94(4), 795–809.
- Anderman, L. H. ir Anderman, E. M. (1999). Social predictors of changes in students' achievement goal orientations. *Contemporary Educational Psychology*, 24(1), 21–37.
- Battistich, V. et al. (2010). Caring school communities. *Educational Psychologist*, 32, ISS. 3, 137–151.
- Battistich, V., Solomon, D., Kim, D., Watson, M. ir Schaps, E. (1995). Schools as communities, poverty levels of student populations, and students' attitudes, motives, and performance: A multilevel analysis. *American Educational Research Journal*, 32, 627–658.
- Battistich, V., Solomon, D., Watson, M. ir Schaps, E. (1997). Caring school communities. *Educational Psychologist*, 32, 137–151.
- Cheung, Ch.-K. et al. (2016). Educational contributions to students' belongingness to the society, neighbourhood, school and family. *International Journal of Adolescence and Youth*, 1–12. <http://dx.doi.org/10.1080/02673843.2016.1157827>
- Coleman, J. S. (1988). Social Capital in the Creation of Human Capital. *The American Journal of Sociology*, 94, 95–120.
- Durlak, J. A. et al. (2011). The impact of enhancing students' social and emotional learning: A meta-analysis of school-based universal interventions. *Child Development*, 82(1), 405–432.
- Edwards, D. (1995). The school counsellor's role in helping teachers and students belong. *Elementary School Guidance & Counselling*, 29(3), 191–197.
- Finn, J. D. (1989). Withdrawing from school. *Review of educational research*, 59(2), 117–142.
- Freeman, T. M., Anderman, L. H. ir Jensen, J. M. (2007). Sense of belonging in college freshmen at the classroom and campus levels. *The Journal of Experimental Education*, 75(3), 203–220.
- Furrer, C., Skinner, E. (2003). Sense of Relatedness as a Factor in Children's Academic Engagement and Performance. *Journal of Educational Psychology*, 95(1), 148–162.
- Green, M. et al. (2016). Another Path to Belonging: A Case Study of Middle School Students' Perspectives. *The Educational and Developmental Psychologist*, 33(1), 85–96.
- Goodenow, C. (1993). Classroom belonging among early adolescent students' relationships to motivation and achievement. *The Journal of Early Adolescence*, 13(1), 21–43.
- Goodenow, C. (1993). The psychological sense of school membership among adolescents: Scale development and educational correlates. *Psychology in the Schools*, 30(1), 79–90.

- Harter, S. (1996). Teacher and classmate influences on scholastic motivation, self-esteem, and level of voice in adolescents. In J. Juvonen, K. R. Wentzel (Sud.), *Social motivation: Understanding children's school adjustment* (p. 11–42). New York: Cambridge University Press.
- Juvonen, J. (2006). Sense of belonging, social bonds, and school functioning. Alexander, P. A. ir P. H. Winne (Sud.), *Handbook of Educational Psychology*, 2nd edition. Manhaw, NJ: Lawrence Erlbaum Associates, Publishers.
- Libbey, H. P. (2004). Measuring student relationships to school: Attachment, bonding, connectedness, and engagement. *Journal of School Health*, 74(7), 274–283.
- McClelland, D. C. (1988). *Human Motivation*. Cambridge University Press.
- Nacionalinis egzaminų centras. (2013). *Tarptautinis penkiolikmečių tyrimas OECD PISA 2012. Ataskaita*. NEC.
- OECD (2013). *PISA 2012 Results: Ready to Learn, Students Engagement, Attitudes and Motivation. Volume III*. OECD.
- OECD (2014). *PISA 2012 Technical Report*. OECD.
- Qin, Y. et al. (2015). Family Cohesion and School Belonging in Preadolescence: Examining the Mediating Role of Security and Achievement Goals. *SHS Web of Conferences*, 19. <http://dx.doi.org/10.1051/shsconf/20151902004>
- Resnick, M. D. et al. (1997). Protecting adolescents from harm: findings from the National Longitudinal Study on Adolescent Health. *Jama*, 278(10), 823–832.
- Roeser, R. W., Midgley, C. ir Urdan, T. C. (1996). Perceptions of the school psychological environment and early adolescents' psychological and behavioural functioning in school: The mediating role of goals and belonging. *Journal of Educational Psychology*, 88(3), 408–422.
- Routt, M. L. (1996). Early Experiences That Foster Connectedness. *Dimensions of Early Childhood*, 24(4), 17–21.
- Sánchez, B., Colón Y. ir Esparza, P. (2005). The role of sense of school belonging and gender in the academic adjustment of Latino adolescents. *Journal of youth and Adolescence*, 34(6), 619–628.
- Zins, J. et al. (2004). The Scientific Base Linking Social and Emotional Learning to School Success. In *Building academic success on social and emotional learning. What does the Research say* (p. 3–22). Teachers College press, (Columbia University). New York and London.

Student's Sense of School Belonging: School Influence

Rita Dukynaitė¹, Jolita Dudaitė²

¹ Lithuanian University of Educational Sciences, Faculty of Education, Department of and Philosophy,
39 Studentų St., LT-08106 Vilnius, Lithuania, Rita.Dukynaite@leu.lt

² Mykolas Romeris University, Institute of Educational Sciences and Social Work, 20 Ateities St., LT-08303 Vilnius,
Lithuania, jolitad@mruni.eu

Summary

Today, the lead role of family and school in personality formation and its further development is widely recognized. Family is the centre of social and emotional world for small children. However, in the adolescence period, students start seeking recognition at school and among friends; the need for involvement, achievement and leadership shows up.

Sense of school belonging is a concept which defines the extent to which students feel personally accepted, respected, involved and supported by parents, teachers, other community members in school environment. Student's sense of school belonging primarily depends on teachers; however, acceptance and appraisal of a child by classmates and parents is also important to the sense of belonging. The sense of school belonging shows the extent to which students are involved in and connected with school community (both teachers and students) and feel support and assistance. It is a subjective assessment of a student which is related to the feeling of respect and acceptance at school, i.e. psychological membership in school and classroom.

Conceptualisation of the sense of school belonging allows defining the key components of this concept: connection between teachers and students, contribution (teachers should contribute to provision of proper conditions for self-realization), capability (students should contribute to school activity and feel recognized by their teachers and peers).

A teacher and school play one of the key roles in fostering the sense of acceptance and school belonging. Good relationship of teacher and student with school, teachers and peers influences students' inclination for further development and fully-fledged membership in social group. Lack of interrelationship may have a negative impact on student's self-awareness, life satisfaction and interest in learning activity.

This article analyses which factors of school educational environment have influence on the formation of student's sense of school belonging. 4618 students aged 15 from 216 general and vocational schools participated in the survey. As far as we know, in Lithuania, the study on the student's sense of school belonging has been carried out for the first time. The Lithuania's database of student questionnaire of the worldwide study OECD PISA 2012 is used for the survey.

Keywords: *sense of school belonging, educational environment, school environment, social membership, school influence.*

Gauta 2017 09 13 / Received 13 09 2017
Priimta 2017 10 16 / Accepted 16 10 2017