

Socialinių pedagogų požiūris į komandinę veiklą mokykloje

Renaldas Čiužas¹, Justinas Monkevičius²

¹ Lietuvos edukologijos universitetas, Socialinės edukacijos fakultetas, Socialinio ugdymo katedra, Studentų g. 39, 08106 Vilnius, renaldas.ciuzas@leu.lt

² Lietuvos edukologijos universitetas, Socialinės edukacijos fakultetas, Socialinio ugdymo katedra, Studentų g. 39, 08106 Vilnius, justinas.monkevicius@leu.lt

Anotacija. Socialiniai pedagogai, teikdami socialinę-pedagoginę pagalbą mokiniams bei organizuodami socialinį ugdymą mokyklose, geriausių rezultatų pasiekia veikdami kartu su komanda, kurią sudaro reikiamos srities specialistai, turintys tinkamų bendravimo ir bendradarbiavimo gebėjimų ir galintys lanksčiai reaguoti į kintančius mokinių poreikius bei konkrečią situaciją. Tokios komandos kūrimo iniciatoriaus vaidmuo paprastai mokyklose tenka socialiniam pedagogui. Straipsnyje siekiama atskleisti socialinių pedagogų nuostatas į komandinę veiklą mokykloje. Straipsnį sudaro įvadas ir skyrius, kuriame aprašomos tyrimo priemonės, imtis ir duomenų analizės metodai, pristatomi atlikto tyrimo rezultatai, pateikiama diskusija ir išvalgos tolesniems tyrimams. Atlikto tyrimo rezultatai atskleidė, kad mokyklų bendruomenės yra pasirošusios komandiniam darbui: diskutuojama ir kalbama apie problemas, mokyklos darbuotojai yra pasirenę padėti ir padeda savo kolegoms, o mokyklų vadovai palaiko komandinę veiklą mokyklose, skatina darbuotojų kūrybiškumą ir suteikia laisvės veikti.

Esminiai žodžiai: *socialinis pedagogas, socialinės-pedagoginės pagalbos teikimas, komandinė veikla mokykloje.*

Įvadas

Socialinio pedagogo veikla Lietuvos bendrojo ugdymo ir profesinėse mokyklose yra tyrinėjama daugelio Lietuvos mokslininkų. I. Leliūgienė, E. Giedraitienė, L. Rupšienė (2006), A. Kepalaitė (2012) analizuoja socialinių pedagogų ir socialinių darbuotojų veiklos panašumus ir skirtumus, jų rengimą bei dalyvavimą teikiant socialinę-pedagoginę pagalbą mokiniams. R. Čiužas, I. Leliūgienė (2011), I. Leliūgienė, L. Paulauskaitė,

R. Minkutė-Henrickson (2011), A. Augustinienė, L. Abromaitienė, R. Minkutė-Henrickson (2012) tiria socialinio pedagogo socialinę atsakomybę, teises ir pareigas. D. Alifanovienė, N. Povilaitienė (2007), V. Gudžinskienė, E. Žitkevič (2010) nagrinėja mokinių ir mokyklose dirbančių mokytojų požiūrį į socialinio pedagogo veiklą. I. Leliūgienė, R. Terechovienė (2011) atskleidžia socialinio pedagogo kompetencijų raišką mokyklose ir pastebi, kad didžiosios dalies Lietuvos bendrojo ugdymo mokyklose dirbančių socialinių pedagogų veikloje pasireiškia jų profesinės, bendrosios bei specifinės – specialiosios, vadybinės ir komunikacinės – kompetencijos, tačiau socialiniai pedagogai nepakankamai yra išplėtoję bendrakultūros kompetencijas. R. Gulbinas (2011) pažymi, kad nors Lietuvos mokyklose dirbantys socialiniai pedagogai geba taikyti savo kasdieniame darbe informacines komunikacines technologijas (IKT), tačiau šios kompetencijos tobulinimas turi būti susietas ne tik su asmeniniais socialinių pedagogų poreikiais tobulėti, tačiau ir su nacionaliniu socialinių pedagogų IKT taikymo kompetencijos reglamentavimu ar nacionalinių standartų nustatymu, tai sudarytų prielaidas sistemingai plėtoti socialinių pedagogų IKT kompetencijas.

Teikdami socialinę-pedagoginę pagalbą socialiniai pedagogai paprastai dirba su mokiniais, mokytojais, tėvais (šeima), klase, dalyvauja mokytojų vedamose pamokose, patys veda socialinio ugdymo užsiėmimus-pamokas, taip pat aktyviai dalyvauja teikiant neformaliojo vaikų švietimo paslaugas mokykloje (Majauskienė, Leliūgienė, 2007). L. Žadeikaitė, A. Railienė (2008; 2009) šalia šių veiklų dar išskiria ir socialinio pedagogo mokykloje vykdomą profesinį mokinių informavimą. Minėtų autorių tyrimų rezultatai atskleidė, kad paprastai mokyklose socialiniams pedagogams yra deleguotas profesinio informavimo, konsultavimo bei orientavimo veiklų organizavimas ir įgyvendinimas, tačiau realiai jie šias funkcijas menkai įgyvendina. Priežastys, lemiančios tokią situaciją, yra didelis socialinių pedagogų veiklos krūvis ir / arba nepakankama jų kvalifikacija profesinio informavimo, konsultavimo ir orientavimo veikloms vykdyti (Žadeikaitė, Railienė, 2008). Didelį socialinių pedagogų veiklos krūvį taip pat pastebi T. R. Jovaiša ir O. Gurskienė (2012). Jų nuomone, dauguma socialinių pedagogų jaučia nuovargį ir todėl nenori įgyvendinti jokių pokyčių, nes mokyklose trūksta bendruomenės sutelktumo, o mokyklos vadovas socialiniam pedagogui dažniausiai formuluoja užduotis, susijusias su rutininių socialinių problemų sprendimu. Taigi mokyklose socialiniams pedagogams labai dažnai trūksta komandos, su kuria jie galėtų pasitarti bei pasidalyti ar pasiskirstyti užduotimis. Socialinių pedagogų darbo krūvis paprastai yra toks, kad jiems tiesiog pritrūksta laiko kokiems nors pokyčiams socialinio ugdymo procese diegti (Jovaiša, Gurskienė, 2012).

I. Leliūgienė, V. Baršauskienė, E. Mertinkaitytė (2008), tyrinėjusios socialinio pedagogo vadybinę veiklą, atskleidė, kad socialiniai pedagogai planuoja, organizuoja, vadovauja ir kontroliuoja tiek socialinio ugdymo procesą, tiek savo paties veiklą, tačiau dėl vadybos srities teorinių žinių stokos jie savo veiklos nelaiko vadybine. Planuodami savo veiklą socialiniai pedagogai formuluoja konkrečius socialinės-pedagoginės pagal-

bos tikslus, priimdami sprendimus yra linę išsiaiškinti visas galimas alternatyvas bei įvertinti vaiko poreikius. Organizuodami socialinio ugdymo procesą socialiniai pedagogai koordinuoja socialinės-pedagoginės pagalbos teikimą, nustato ir derina veiklos atlikimo terminus, rūpinasi mokinių nemokamo maitinimo organizavimu mokykloje. Vadovaudami socialinės pagalbos teikimui socialiniai pedagogai informuoja mokyklos administraciją, mokytojus, kitus specialistus apie socialinio ugdymo srities situaciją, konsultuoja mokyklos bendruomenės narius sprendžiant pedagogines problemas bei padeda spręsti mokinių ir mokytojų konfliktus. Vykdydami savo veiklos kontrolę jie įsivertina savo veiklos stipriąsias ir tobulintinas sritis, nusistato savo asmeninės veiklos standartus, lygina savo veiklą su išsikeltais tikslais (Leliūgienė et al., 2008). Vykdydami jiems pavestas funkcijas, socialiniai pedagogai mokykloje priima įvairius sprendimus: nuo programuojamų / „rutininių“ (dokumentacijos tvarkymo), funkcinų (konsultavimo, prevencinės veiklos organizavimo) iki sudėtingų / neprogramuojamų, reikalaujančių kūrybiško požiūrio, kritinio mąstymo, racionalumo ir profesinės intuicijos (vaiko gyvenimo perspektyvai įtakos darančių sprendimų) (Jonušaitė, 2009). Sprendimų priėmimo procese jiems taip pat yra labai svarbus ir bendradarbiavimas tiek su mokyklos bendruomenės atskirais nariais, tiek ir su išoriniais viešojo sektoriaus institucijų atstovais, kurie gali suteikti socialinę, pedagoginę ar psichologinę pagalbą mokiniams. S. Jonušaitė (2009) taip pat pastebi, kad socialiniams pedagogams aktualiausių sprendimų priėmimo procesui reikšminga yra tiriamosios veiklos kompetencija, objektyvaus vertinimo, kūrybiško problemų sprendimo, racionalaus komunikavimo ir konfliktų valdymo gebėjimai, norminių aktų išmanymas.

S. Burvytė (2011), R. Ilgūnienė, D. Griškevičiūtė (2012) pastebi, kad teikiant socialinę-pedagoginę pagalbą labai svarbus yra mokinių tėvų ir socialinių pedagogų bendradarbiavimas. Socialinių pedagogų bendradarbiavimo su klasės auklėtoju svarbą pažymi ir V. Ivanauskienė (2009). Jos atlikto tyrimo rezultatai atskleidė, kad, nors socialiniai pedagogai ir klasių auklėtojai atlieka skirtingus vaidmenis sprendžiant socialines vaikų problemas, jų bendradarbiavimas padėtų kylančias problemas spręsti ir pagalbą suteikti sistemiškiau, pasitelkiant ir kitus mokykloje dirbančius specialistus. Tokio bendradarbiavimo sėkmė, respondentų nuomone, priklauso nuo gebėjimo įvairių socialinę-pedagoginę pagalbą teikiančių specialistų dirbti komandinį darbą, tarpusavio supratimo ir palaikymo. Komandinio darbo svarbą mokykloje teikiant socialinę-pedagoginę pagalbą pabrėžia ir R. Ukstina (2012), Dž. Baraldsnes, A. Vaškienė (2013). Jos teigia, kad socialinei-pedagoginei pagalbai mokiniui teikti mokyklose būtina komanda, kurią sudarytų reikiamos srities specialistai, turintys tinkamų bendravimo ir bendradarbiavimo gebėjimų bei galintys lanksčiai reaguoti į kintančius mokinių poreikius ir susiklostančias situacijas. Tokios komandos kūrimo iniciatoriaus vaidmuo paprastai mokyklose tenka socialiniam pedagogui (Baraldsnes, Vaškienė, 2013). Kaip pažymi T. Delcheva (2009), J. Hroncova (2010), B. Andersen (2011), socialinis pedagogas yra pagrindinis asmuo, kuris telkia kitus mokykloje dirbančius specialistus ir mokytojus konkrečioms socialinėms problemoms

spręsti, yra tarpininkas jiems bendradarbiaujant. Tačiau komandinis darbas yra efektyvus tik tuomet, kai joje dirbantys asmenys turi atitinkamas komandinio darbo kompetencijas.

Straipsnyje pristatomo tyrimo **tikslas** – atskleisti socialinių pedagogų požiūrį į komandinę veiklą mokykloje.

Tyrimo **objektas** – komandinė veikla mokykloje.

Atliekant tyrimą taikytas mokslinės literatūros analizės metodas. Straipsnyje aprašomo tyrimo duomenys buvo surinkti taikant apklausos raštu metodą.

Straipsnį sudaro įvadas ir skyrius, kuriame aprašoma tyrimo priemonė, imtis ir duomenų analizės metodai, pristatomi atlikto tyrimo rezultatai.

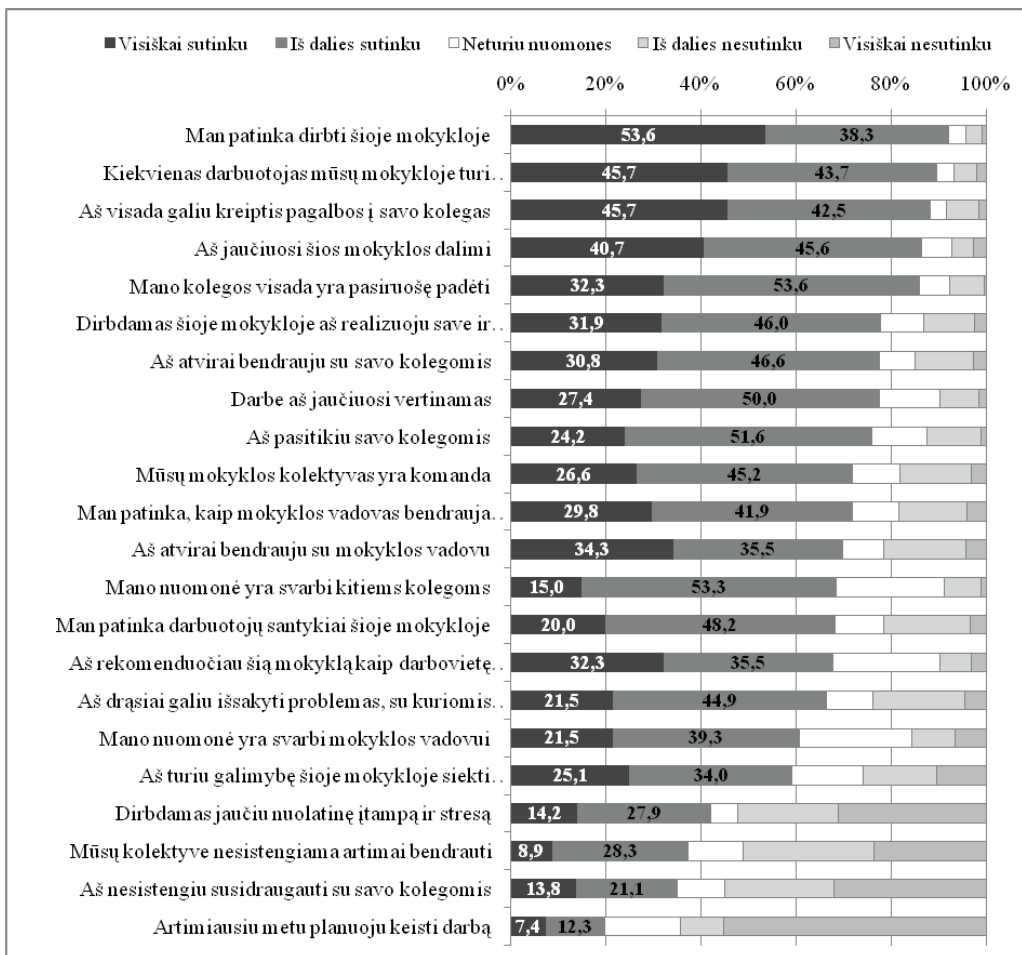
Socialinių pedagogų požiūrio į komandinę veiklą mokykloje tyrimo rezultatų analizė

Tyrimo priemonė, imtis ir duomenų analizės metodai. Siekiant atskleisti socialinių pedagogų požiūrį į komandinę veiklą mokykloje buvo sukurtas struktūruotas klausimynas. Klausimyną sudarė 22 teiginiai, atskleidžiantys socialinių pedagogų požiūrį komandinį darbą mokyklose, 11 teiginių, atskleidžiančių mokyklos vadovo požiūrį į komandinį darbą mokykloje, 11 teiginių, atskleidžiančių socialinių pedagogų gebėjimus dirbti komandinį darbą ir klausimų blokas kontekstinei informacijai surinkti. Teiginiams vertinti buvo naudota Likerto skalė.

Tyrimo dalyvavo 248 Lietuvos bendrojo ugdymo mokyklų socialiniai pedagogai. Su kiekvienu respondentu buvo susisiekiama elektroniniu paštu ir paprašyta sutikimo dalyvauti tyrimo. Tyrimo naudoti klausimynai respondentams buvo išsiųsti ir gauti elektroniniu paštu. Tyrimas atliktas 2011–2012 mokslo metais. Tyrimo duomenų analizei buvo naudoti visi 248 užpildyti klausimynai. Gauti tyrimo duomenys buvo apdoroti naudojant statistinį paketą *IBMSPSS Statistics Standard*. Statistinė duomenų analizė buvo atlikta skaičiuojant aprašomąją statistiką.

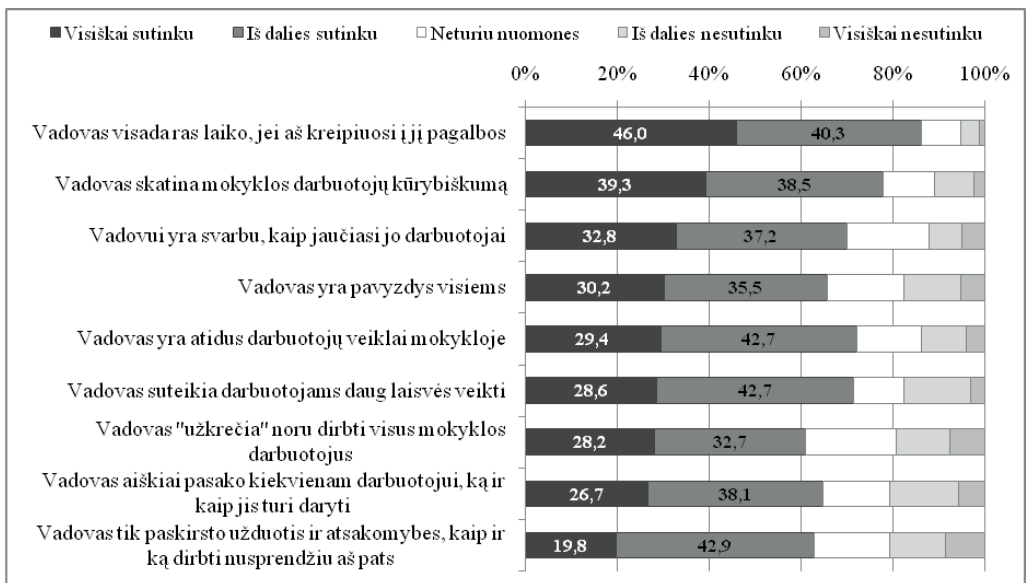
Tyrimo rezultatai. Siekiant nustatyti socialinių pedagogų požiūrį į komandinį darbą mokykloje, klausimyne buvo pateikti teiginiai, koduojantys mokyklos, kaip organizacijos, vidinės aplinkos ir jos mikroklimato palankumą komandinei veiklai vykdyti ir teiginiai, atspindintys pačių socialinių pedagogų požiūrį, atvirumą ir pasirengimą dirbti kartu su komanda. Duomenų analizė atskleidė (žr. 1 pav.), kad apie 90 proc. tyrimo dalyvavusių socialinių pedagogų yra patenkinti savo atliekamu darbu, jų mokykloje yra aiškiai apibrėžtos darbuotojų pareigos ir funkcijos. Apie 80 proc. respondentų taip pat pritarė (atsakymai „visiškai sutinku“ ir „iš dalies sutinku“) teiginiams, kad dirbdami mokykloje jie jaučiasi išreiškiantys save ir yra vertinami, o kolegos visada yra pasiruošę padėti. Daugiau kaip 50 proc. tyrimo dalyvavusių socialinių pedagogų taip pat pritarė, kad mokyklos kolektyvas yra komanda, darbuotojų santykiai yra pozityvūs, jų išsakoma nuomonė yra svarbi tiek kolegoms, tiek ir mokyklos vadovui.

Analizuojant teiginius, atskleidžiančius asmeninių socialinio pedagogo požiūrį ir pasirengimą dirbti kartu su komanda, galima teigti, kad socialiniai pedagogai jaučiasi mokyklos ir jos kolektyvo dalimi (pritaria daugiau kaip 85 proc. respondentų), jie pasitiki savo kolegomis, su jais atvirai bendrauja ir jaučia, kad gali bet kada į juos kreiptis pagalbos (pritaria daugiau kaip 75 proc. respondentų). Daugiau nei 50 proc. socialinių pedagogų teigia, galintys mokykloje drąsiai išsakyti problemas, su kuriomis jie susiduria kasdieniame darbe, jie atvirai bendrauja su mokyklos vadovu, o dirbdami mokykloje mato galimybę siekti ir asmeninės karjeros. Tik 8,9 proc. respondentų tvirtai pritarė teiginiui, kad jų mokykloje nesistengiama artimai bendrauti. Bendravimo ir bendradarbiavimo stoka galėtų tapti barjeru organizuojant komandinį darbą mokykloje.



1 pav. Socialinių pedagogų nuomonė apie komandinio darbo svarbą mokykloje (pritarimas, proc.)

Komandų telkimui, arba formavimui, mokykloje didelę įtaką daro mokyklos vadovo vadovavimo stilius ir lyderystė. Mokyklos vadovas gali skatinti ir palaikyti komandinį darbą mokykloje arba, priešingai, remti individualų darbą ir individualius sprendimus. Tyrimo metu respondentams vertinti buvo pateikti teiginiai, atskleidžiantys mokyklos vadovo elgesį ir požiūrį į komandinį darbą mokykloje. Tyrimo rezultatai atskleidė (žr. 2 pav.), kad dauguma socialinių pedagogų mokykloje tiesiogiai bendrauja su mokyklos vadovu, ir, jų nuomone, mokyklų vadovai visada skiria laiko pokalbiams ir susitikimams (pritaria daugiau kaip 86 proc. respondentų). Daugiau kaip 50 proc. respondentų taip pat pažymėjo, kad jų mokyklų vadovai yra laikomi pavyzdžiu kitiems, į juos norima lygiuotis, jiems yra svarbus mokyklos darbuotojų kūrybiškumas, savijauta, jie yra atidūs darbuotojų veiklai, suteikia jiems laisvės veikti, „užkrečia“ noru dirbti kitus.

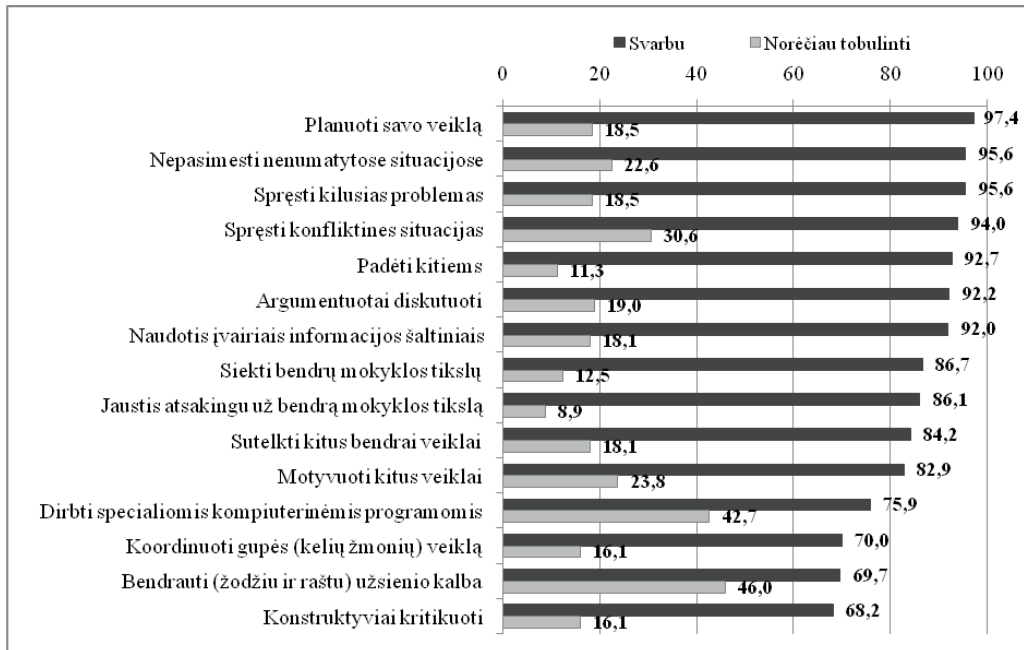


2 pav. Socialinių pedagogų nuomonė apie mokyklų vadovų požiūrį į komandinį darbą mokykloje (pritarimas, proc.)

Tačiau taip pat verta atkreipti dėmesį, kad apie pusę respondentų taip pat pritaria teiginiams, kad jų mokyklų vadovai aiškiai pasako, kas ir ką turi padaryti, paskirsto užduotis ir atsakomybę (žr. 2 pav.). Todėl galima daryti prielaidą, kad, nors dauguma mokyklų vadovų palaiko komandinį darbą mokyklose, tik dalis jų komandiniame darbe vadovaujasi pasidalytosios lyderystės samprata, dauguma remiasi administracinio valdymo principais. Ši prielaida galėtų būti tolesnių tyrimų objektu, padėsiiančiu atsakyti į klausimą, koks vadovo valdymo ar lyderiavimo stilius padeda užtikrinti efektyvų ko-

mandinį darbą mokykloje, ypač teikiant socialinę-pedagoginę pagalbą mokiniams arba vykdant socialinį ugdymą mokyklose.

Tiriant socialinių pedagogų požiūrį į komandinį darbą mokykloje respondentams vertinti taip pat buvo pateiktas sąrašas gebėjimų, kuriuos jie galėjo įvertinti kaip svarbius / nesvarbius komandinei veiklai ir nurodyti, kuriuos iš jų norėtų tobulinti. Respondentų vertinimai pateikti 3 pav.



3 pav. Socialinių pedagogų požiūris į gebėjimus, svarbius komandiniam darbui (pritarimas, proc.)

Analizuojant socialinių pedagogų požiūrį į gebėjimus, kurie, jų nuomone, yra svarbūs komandiniam darbui, galima pastebėti, kad beveik visi (daugiau kaip 95 proc. respondentų) teigia, kad yra svarbūs asmeninės veiklos planavimo, nepasimetimo nenumatytose situacijose ir problemų sprendimo gebėjimai. Verta pastebėti, kad šie gebėjimai yra būtini socialiniam pedagogui, neatsižvelgiant į tai, ar jis dirba vienas ar su komanda. Kiti pateiktame sąraše esantys gebėjimai, tokie kaip padėti kitiems, argumentuotai diskutuoti, sutelkti kitus bendrai veiklai, motyvuoti kitus veiklai, koordinuoti grupės (kelių žmonių) veiklą, kuriems pritarė daugiau nei 70 proc. respondentų, yra labai svarbūs, kai socialinis pedagogas veikia kartu su komanda.

Analizuojant, kokius gebėjimus socialiniai pedagogai norėtų tobulinti, galima pastebėti, kad daugiau kaip 40 proc. respondentų išskyrė bendravimo užsienio kalba ir darbo specialiomis kompiuterinėmis programomis gebėjimus. Šie gebėjimai yra svarbūs

kiekvienam socialiniam pedagogui, atliekančiam savo funkcijas, ir mažiau svarbūs analizuojant socialinio pedagogo požiūrį ar pasirengimą dirbti kartu su komanda. Gebėjimai, kuriuos socialiniai pedagogai norėtų tobulinti ir kurie būtų susiję su komandine veikla, remiantis tyrimo duomenimis, yra šie: konfliktinių situacijų sprendimo (nurodė 30,6 proc. respondentų), kitų motyvavimo veiklai (nurodė 23,8 proc. respondentų), nepasimetimo nenumatytose situacijose (nurodė 22,6 proc.).

Apibendrinant tyrimo rezultatus galima pastebėti, kad mokyklose yra palanki vidinė aplinka bei mikroklimatas komandiniam darbui. Komandinio darbo organizavimui pritaria mokyklų vadovai. Socialiniai pedagogai taip pat išsako teigiamą požiūrį į komandinę veiklą mokykloje, jie pasitiki savo kolegomis ir jaučia, kad jų nuomonė yra girdima bei jais taip pat yra pasitikima. Todėl tolesni tyrimai, skirti tyrinėti socialinio pedagogo veiklą ar socialinės-pedagoginės pagalbos teikimą mokykloje, padės gilintis į komandinio darbo organizavimo modelius, jų efektyvumą, veiksmingumą ir poveikį mokinių socialiniam ugdymui.

Išvados

1. Socialinei-pedagoginei pagalbai mokiniui teikti mokyklose arba organizuojant socialinio ugdymo procesą mokyklose dalyvauja specialistų komandos. Šių komandų kūrimo iniciatoriaus vaidmuo paprastai mokyklose tenka socialiniam pedagogui.

2. Socialiniai pedagogai yra patenkinti savo atliekamu darbu, jie ir jų nuomonė mokykloje yra vertinama. Socialinių pedagogų nuomone, mokyklos bendruomenė taip pat yra pasirengusi komandiniam darbui, diskutuojama ir kalbama apie problemas, mokyklos darbuotojai yra pasirengę padėti ir padeda savo kolegoms. Mokyklų vadovai, socialinių pedagogų nuomone, palaiko komandinę veiklą mokyklose, skatina darbuotojų kūrybiškumą, suteikia laisvės veikti.

3. Socialinių pedagogų nuomone, jiems yra svarbūs asmeninės veiklos planavimo, nenumatytų situacijų ir problemų sprendimo gebėjimai, kurie yra būtini, neatsižvelgiant į tai, kaip socialinis pedagogas dirba – vienas ar su komanda. Taip pat svarbu gebėti padėti kitiems, argumentuotai diskutuoti, sutelkti bei motyvuoti kitus veiklai, koordinuoti grupės (kelių žmonių) veiklą. Socialiniai pedagogai norėtų tobulinti konfliktinių situacijų sprendimo, kitų motyvavimo veiklai, nenumatytų situacijų valdymo gebėjimus, kurie yra svarbūs dirbant kartu su komanda.

Literatūra

Alifanovienė, D., Povilaitienė, N. (2007). A social pedagogue and one's activities at youth schools: attitude of pedagogues and pupils. *Tiltai*, t. 3, p. 129–140. ISSN 1392-3137.

- Andersen, B. (2011). International cooperation between social pedagogues. *Child & Youth Services*, t. 32, p. 6–8. ISSN 0145-935X.
- Augustinienė, A., Abromaitienė, L., Minkutė-Henrickson, R. (2012). Expression of social responsibility in professional expectations of future social pedagogues. *Socialiniai mokslai*, Nr. 3 (77), p. 41–51. ISSN 1392-0758.
- Baraldsnes, Dž., Vaškienė, A. (2013). Socialinio pedagogo iššūkiai organizuojant ir teikiant socialinę-pedagoginę pagalbą mokiniams mokykloje. *Tiltai*, t. 1, p. 199–249. ISSN 1392-3137.
- Burvytė, S. (2011). Social pedagogue assistance to the family in the correction of school-adaptation of the first-formers. *Socialinis ugdymas*, Nr. 17 (28), p. 98–112. ISSN 1392-9569.
- Čiužas, R., Leliūgienė, I. (2011). Rights and duties of social educator in practice. *Socialinis ugdymas*, Nr. 16 (27), p. 116–130. ISSN 1392-9569.
- Delcheva, T. (2009). Working in small groups – a means of developing Professional competences in future social pedagogues. *Trakia Journal of Sciences*, Vol. 8, No. 3, p. 247–249. ISSN 1313-7069.
- Gudžinskienė, V., Žitkevič, E. (2010). Attitude of vocational school students towards activities of social educator. *Socialinis ugdymas*, Nr. 14 (25), p. 207–216. ISSN 1392-9569.
- Gulbinas, R. (2011). Prerequisites for the use of information and communication technology by social educators. *Socialinis ugdymas*, Nr. 17 (28), p. 113–123. ISSN 1392-9569.
- Hroncova, J. (2010). Social pedagogy in the Slovak Republic in the theory and practice – genesis and present state. *He New Educational Review*, Vol. 22, No. 3–4, p. 55–66. ISSN 1732-6729.
- Ilgūnienė, R., Griškevičiūtė, D. (2012). The involvement of social educator in the cultivation of family values. *Socialinis ugdymas*, Nr. 20 (31), p. 90–101. ISSN 1392-9569.
- Ivanauskienė, V. (2009). Collaboration between a social pedagogue and a class master in solving social problems of pupils. *Socialiniai tyrimai*, Nr. 2 (16), p. 24–31. ISSN 1392-3110.
- Jonušaitė, S. (2009). Analysis of implementation of school social pedagogues' making of professional decisions as a prerequisite for development of professional competences. *Socialiniai tyrimai*, Nr. 1 (15), p. 18–27. ISSN 1392-3110.
- Jovaiša, T. R., Gurskienė O. (2012). Socialinės inovacijos bendruomenėje: socialinio pedagogo požiūris. *Socialinis ugdymas*, Nr. 19 (30), p. 42–52. ISSN 1392-9569.
- Kepalaitė, A. (2012). The specific attachment styles of social pedagogues' and social workers'. *Specialusis ugdymas*, Nr. 1 (26), p. 109–117. ISSN 1392-5369.
- Leliūgienė, I., Baršauskienė, V., Mertinkaitytė, E. (2008). Socialinio pedagogo vadybinė veikla. *Socialinis darbas*, Nr. 7 (3), p. 129–139. ISSN 1648-4789.
- Leliūgienė, I., Giedraitienė, E., Rupšienė, L. (2006). Socialinių darbuotojų / socialinių pedagogų rengimas Lietuvoje. *Pedagogika*, t. 83, p. 64–73. ISSN 1392-0340.
- Leliūgienė, I., Paulauskaitė, L., Minkutė-Henrickson, R. (2011). Manifestation of the norms of social pedagogues' ethics in their professional activity. *Tiltai*, t. 1, p. 87–101. ISSN 1392-3137.
- Leliūgienė, I., Terechovienė, R. (2011). Socialinio pedagogo kompetencijų raiška mokykloje. *Socialinis darbas*, Nr. 10 (2), p. 193–204. ISSN 1648-4789.

- Majauskienė, L., Leliūgienė, I. (2007). Mokyklos socialinio pedagogo veikla: bendrieji struktūros komponentai kaip lyginamosios analizės rezultatas. *Socialinis darbas*, Nr. 6 (2), p. 5–13. ISSN 1648-4789.
- Ukstina, R. (2012). Competences of social pedagogues needed for inter-professional cooperation and team building to solve the problem of the client. *Socialinis ugdymas*, Nr. 19 (30), p. 5–18. ISSN 1392-9569.
- Žadeikaitė, L., Railienė, A. (2008). Socialinio pedagogo veiklos galimybės profesinio informavimo sistemoje. *Socialinis ugdymas*, Nr. 5 (16), p. 51–58. ISSN 1392-9569.
- Žadeikaitė, L., Railienė, A. (2009). Socialinio pedagogo kaip profesijos patarėjo veiklos funkcijos ir kompetencijos: teorinės prielaidos. *Socialinis ugdymas*, Nr. 8 (19), p. 35–47. ISSN 1392-9569.

Social Educator's Attitude to Team Activity in School

Renaldas Čiužas¹, Justinas Monkevičius²

¹ Lithuanian University of Educational Sciences, Faculty of Social Education, Department of Social Education, Studentų St. 39, LT-08106 Vilnius, Lithuania, renaldas.ciuzas@leu.lt

² Lithuanian University of Educational Sciences, Faculty of Social Education, Department of Social Education, Studentų St. 39, LT-08106 Vilnius, Lithuania, justinas.monkevicius@leu.lt

Summary

Social educators, by providing social and educational assistance to students and by organizing social education in schools, achieves the best results by working in teams of specialists with appropriate communication and collaboration skills and able to respond flexibly to the changing needs of learners and the specific situation. Social educators in schools usually play role of the initiator of team building. Purpose of this article is to reveal the attitudes of the social educator's to team activity in school. The method of scientific literature analysis was used. This paper describes research data, which were collected through written survey method.

In order to reveal the attitudes to team activity in school of social educator's a structured questionnaire was developed. The questionnaire consisted of 22 items, demonstrating social educators' attitudes to teamwork in schools, 11 statements that reveal the school principals' behavior and attitude towards teamwork in school, 11 statements that reveal the social capacity of educators to work in a team and a block of statements to gather contextual information. Likert scale was used in assessment of statements.

The study involved 248 Lithuanian general education school social educators. With each respondent were contacted via email and asked to participate in the study. The questionnaires were sent to the respondents and received from them by e-mail. The study was conducted in school year 2011/2012. All 248 completed questionnaires have been used by the data analysis.

The survey results revealed that:

- Socio-educational assistance to students in schools or the social process of social educational in schools usually involves teams. Social educator usually plays the team builder's initiator's role in schools.
- Social educators are satisfied with their daily activities. They and their opinion are appreciated in school. On the view of social educators, school community is open to teamwork: community discusses and speaks about the problems; the school staff is ready to help and assist their colleagues. School leaders supports team activities in schools; promote the creativity of school community, gives freedom to act.
- Social educators consider the importance of their personal planning, the proper functioning in unexpected situations and problem-solving skills that are necessary regardless of whether the work is individual or teamwork. Social educators consider also the importance of ability to help others, to discuss argumentatively, to engage others to common activities, to coordinate the group (a few people) activities. These abilities are very important and necessary for teamwork in school. School educators would like to improve conflict situations solutions skills, engaging others to common activities skills, and proper functioning in unexpected situations skills, that are very important for teamwork.

Keywords: *social pedagogue, social educator, social-pedagogical services, teamwork in school.*

Įteikta / Received 2013-12-05
Priimta / Accepted 2014-06-20